



© LIBAU

HUTKOM GEVONDEN BIJ OPGRAVING ROLDE



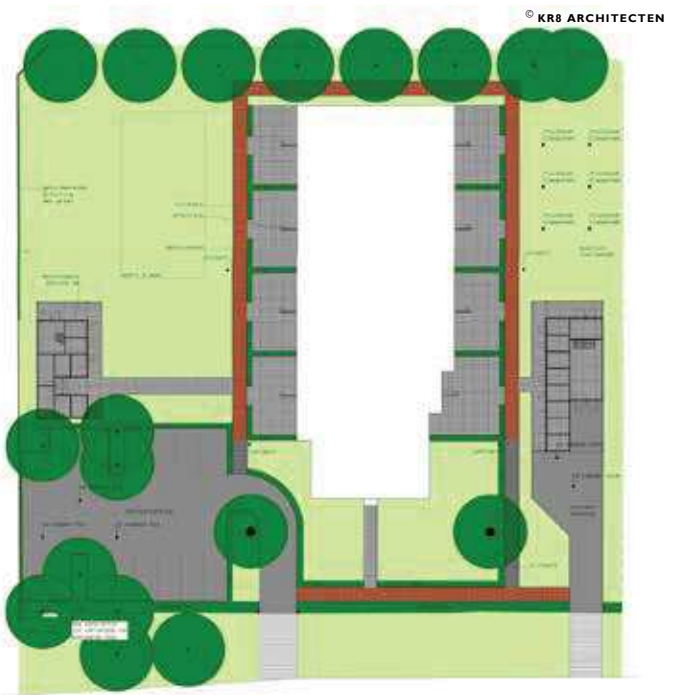
© LIBAU

BURG. REIJNDERSSTRAAT ROLDE



© LIBAU

DE HOEFSLAG GASSELTE



© KR8 ARCHITECTEN

ERFINRICHTING GREVELINCKHUIS ANNERVEENSCHKANAAL



© LIBAU

UITBREIDING VOETBALKANTINE VV GIETEN



© LIBAU

DE HOEFSLAG GASSELTE

Aa en Hunze: cijfers & resultaten

Libau verzorgt de advisering op het gebied van monumenten, archeologie en cultureel erfgoed voor de gemeente Aa en Hunze. Een architect van Libau draait mee in de gemeentelijke welstandscommissie. Wij leveren daarnaast twee adviseurs erfgoed & ruimte, die beiden wekelijks binnen de gemeente werkzaam zijn. Deze kaart geeft een beeld van onze inzet in 2017.

BEGRAAFPLAATS ROLDE: VAN OPGRAVING NAAR BELEVINGSPUNT

Het plan om de begraafplaats in Rolde aan de noordkant uit te breiden, leidde tot het advies om voorafgaand aan de uitbreiding archeologisch onderzoek te doen. De adviseur van Libau organiseerde en begeleidde het archeologisch onderzoek waarbij sporen werden gevonden van maar liefst twee bewoningsfasen. De oudste sporen dateren uit de late ijzertijd en vroeg-Romeinse tijd en bestaan uit resten van spiekers en kuilen die waarschijnlijk tot een celtic field hebben behoord. Er werden bovendien sporen aangetroffen uit

de zesde tot achtste eeuw na Chr., waaronder twee à drie huiserven met huisplattegronden, hutkommen, kuilen en een waterput. Waarschijnlijk is hier sprake van de voorloper van het huidige esdorp Rolde. De gemeente gaat op de plaats van de opgravingen het archeologisch belevingspunt Rolde inrichten.

GREVELINCKHUIS ANNERVEENSCHKANAAL

Het Grevelinckhuis in Annerveenschekanaal is een rijksmonument, gelegen in het beschermde dorpsgezicht. Nadat in dit pand in de jaren tachtig meerdere appartementen werden gerealiseerd, wil de huidige eigenaar de indeling van het voorhuis veranderen. De structuur van het voorhuis met de centraal gelegen gang en de nog aanwezige interieurelementen blijven daarbij grotendeels behouden. De monumentencommissie vond dat het plan voor wat betreft de erfinrichting nog onvoldoende aansloot op de rijksmonumentale context van het pand en adviseerde dit zodanig aan te passen dat de bestaande waarden zoveel mogelijk in tact blijven.

IN CIJFERS

Archeologische adviezen: 38
Cultureel erfgoed adviezen/
monumentenadviezen: 2

COMMISSIE RUIMTELIJKE KWALITEIT EN CULTUURHISTORIE (CRKC)

De **grote commissie (CRKC)** behandelt voor uw gemeente de monumentenplannen en vergadert eens per 4 weken. Deze vergaderingen vinden afwisselend plaats in de gemeentehuizen van Emmen en Tynaarlo. De **CRKC** was in de gemeente Aa en Hunze in 2017 als volgt samengesteld:

- H.H. Assies, voorzitter
- T.M. Tel, bouwhistoricus
- ir. M.D.I.J. Dijkstra, landschaps-architect / stedenbouwkundige
- A.W. Siemer, restauratie deskundige
- ing. A.T. Zondag, architect
- drs. M.S. Verweij, adviseur architectuurhistorie, behoort RCE
- ing. R.R. Woltjes rayonarchitect / secretaris welstand
- drs. S.M. Tillema, cultuurhistorie / secretaris monumenten

UITGELICHT

WELSTANDSADVIES

- Het eerste ontwerp voor een hoekwoning in uitbreidingsplan De Hoefslag in Gasselte speelde niet geheel in op de hoekligging en voorzag het huis aan de ene straatzijde van een voorgevel en aan de andere straatzijde van een zijgevel. De welstandscommissie

vond bovendien dat er sprake was van een onevenwichtige indeling van de gevelopeningen en belijningen. Goed overleg leidde tot een zodanige aanpassing van de plannen dat de woning zich nu aan beide straatzijden open en kenmerkend toont. De realisatie van deze woning laat zien dat ook

een goede afstemming tussen architect en aannemer van groot belang is. Doordat deze laatste de bedoelde ronding in de gevel niet rond metselde, doet het uiteindelijke resultaat wat afbreuk aan het plan.





HUNEBEDCITY - HERONTWIKKELINGSPLAN VOORMALIG GEMEENTEHUIS BORGER



ALINGHOEK DROUWEN



ALINGHOEK DROUWEN



DAKROOSTERS NH KERK BORGER



UITBREIDING BOERDERIJ HOOFDWEG KLIJNDIJK



FABRIEKSSTRAAT EXLOO



HUISARTSENPOST 2E EXLOËRMOND



MAALSTEEN DALKAMPEN BORGER

Borger-Odoorn: cijfers & resultaten

Libau verzorgt de advisering op het gebied van monumenten, archeologie en cultureel erfgoed voor de gemeente Borger-Odoorn. Een architect van Libau draait mee in de gemeentelijke welstandscommissie. Wij leveren daarnaast een adviseur erfgoed & ruimte, die de gemeente ondersteunt bij de uitvoering van taken op het gebied van archeologie en cultuurhistorie en daarnaast betrokken is bij lokale erfgoedprojecten waarbij burgerparticipatie een belangrijke rol speelt. Deze adviseur is structureel één dag per week binnen de gemeente werkzaam. Deze kaart geeft een beeld van onze inzet in 2017.

HERBESTEMMING ARMENWERKHUIS BORGER

Het Van Lunzenhuis is een voormalig armenwerkhuis dat rond 1850 gebouwd werd, lange tijd in gebruik was als huisartsenpost en consultatiebureau en nu wordt ingevuld met zorgappartementen. De bestaande structuur van het pand blijft daarbij in stand en het exterieur blijft nagenoeg ongewijzigd. Bouwhistorisch onderzoek leidde tot het advies en vervolgens het besluit om meerdere waardevolle interieurelementen te behouden en te integreren in de appartementen. De oude balklaag blijft bijvoorbeeld zichtbaar en oorspronkelijke deuren worden hergebruikt.

ARCHEOLOGIE ALS KANS VOOR HET HUNZEDAL

Plannen voor waterberging en natuurontwikkeling brengen met zich mee dat de komende jaren een

aantal deelgebieden van de Hunze op de schop gaat. De adviseur van LIBAU bracht middels quick scans de archeologische waarde van deze gebieden in beeld, als basis voor de planvorming. Zij droeg bovendien plekken aan die in aanmerking komen voor verbeelding van de geschiedenis van dit gebied. Bezoekers kunnen daardoor straks niet alleen de nieuwe natuur beleven, maar ook de verrassende geschiedenis van het Hunzedal.

HERBOUW KARAKTERISTIEK PAND EXLOO

De eigenaar van een karakteristiek pand aan de Fabrieksstraat in Exloo diende plannen in voor sloop en vervangende nieuwbouw. Dit laatste plan deed onvoldoende recht aan de karakteristieke waarden van het oorspronkelijke pand. Onze adviseur ruimte & erfgoed adviseerde om zowel in vorm als in hoogte van dakvoet en nok dicht bij de karakteristieke waarden van het oorspronkelijke pand te blijven. Het nieuwe plan sluit hieroverwegend op aan. Gevelopeningen zorgen daarbij voor een eigentijds karakter.

DORPSKERK BORGER

De behoefte van Van Slag aan een nieuw ventilatie- en installatiesysteem, leidde tot adviezen die erop gericht waren deze uit het zicht te houden. Dit lukte door de benodigde apparaten in de kap en achter roosters te plaatsen. Deze roosters hebben dezelfde kleur als de dakpannen en vallen daardoor amper op.

IN CIJFERS

Bouwplannen: 88 adviezen
Archeologische adviezen: 35
Cultureel erfgoed adviezen/
monumentenadviezen: 2

COMMISSIE RUIMTELIJKE KWALITEIT EN CULTUURHISTORIE (CRKC)

De rayonarchitect van Libau bezoekt uw gemeente in principe één keer per 14 dagen. De **kleine commissie** vergadert over het algemeen eens per 2 weken. Deze commissie bestaat uit ten minste twee rayonarchitecten van Libau, die mandateerd zijn door de CRKC.

De grote commissie (CRKC)

behandelt naast welstandsplannen ook monumentenplannen en vergadert eens per 4 weken. Deze vergaderingen vinden afwisselend plaats in de gemeentehuizen van Emmen en Tynaarlo. De **CRKC** was in de gemeente Borger-Odoorn in 2016 als volgt samengesteld:

- H.H. Assies, voorzitter
- T.M. Tel, bouwhistoricus
- ir. M.D.I.J. Dijkstra, landschaps-architect /stedenbouwkundige
- A.W. Siemer, restauratie deskundige
- ing. A.T. Zondag, architect
- drs. M.S. Verweij, adviseur architectuurhistorie, toevoerder RCE
- ir. A. de Groot, rayonarchitect
- ing. R.R. Woltjes rayonarchitect / secretaris welstand
- drs. S.M. Tillema, cultuurhistorie / secretaris monumenten

UITGELICHT

WELSTANDSADVIEZEN

- De dubbele bedrijfshal die aan de Noorderkijl in 2e Exloërmond werd gebouwd, komt dankzij de eigenwijze accentkleur goed tot zijn recht. Dat het pand desondanks een rustige uitstraling heeft, is te danken aan de gedekte kleuren daaromheen.
- De nieuwe woning aan de

Alinghoek in Drouwen past dankzij de hoofdvorm en de boerderijtypologie uitstekend bij de overige aanwezige bebouwing. Een goede opdrachtgever en een goede ontwerper legden de basis voor het uiteindelijke resultaat.

- Het ontwerp voor een 'Twentse' woning aan de Noorderstraat in

Buinerveen stuitte op het oordeel van de welstandscommissie dat een dergelijke woning niet in dit gebied past. Het advies om typisch Twentse details in hoofdvorm, hout en metselwerk weg te laten, leidde tot een ontwerp dat zich beter voegt in de omringende bebouwing.





MARKTPLEIN EMMEN

© LIBAU



PANNENKOEKENDIJK ERICA

© BOUWBEDRIJF WOLBERS



WONING NIEUW-AMSTERDAM

© LIBAU



VAART ZZ NIEUW-AMSTERDAM

© LIBAU



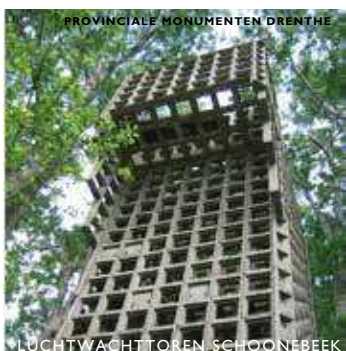
BASISSCHOOL DE TOERMALIJN SPARRENLAAN EMMEN

© ZECC



VIADUCT ROSWINKEL

© LIBAU



LUCHTWACHTTOREN SCHOONEBEEK

PROVINCIALE MONUMENTEN DRENTHE



HEIRWEG WESTENESCH EMMEN

© LIBAU

Emmen: cijfers & resultaten

Libau verzorgt de advisering op het gebied van welstand, monumenten en cultureel erfgoed voor de gemeente Emmen. Deze kaart geeft een beeld van onze inzet in 2017.

HERBESTEMMING LUCHTWACHTTOREN SCHOONEBEEK

In 1954 werd aan het Schoonebeekerdiep, vlakbij de Duitse grens, een luchtwachttoeren gebouwd. De toren was onderdeel van een landelijk netwerk van 276 luchtwachtposten waarvan het merendeel na het einde van de Koude Oorlog zijn functie verloor en werd afgebroken. In Drenthe zijn slechts twee van deze luchtwachtorens bewaard gebleven en beide zijn aangewezen als provinciaal monument. De toren bij Schoonebeek krijgt een nieuwe functie als uitkijktoren en wordt in dat kader gerestaureerd en voorzien van een nieuwe trap. De betonnen elementen in de toren worden zorgvuldig hersteld. De monumentencommissie had waardering voor de zorgvuldige restauratie van de toren waarbij op een subtiele manier een nieuwe trap wordt ingebracht.

UITBREIDING BASISSCHOOL EMMEN

Het gebouw van de school aan de Sparrenlaan in Emmen werd halverwege de jaren '50 gebouwd en in de loop van de tijd daarna meerdere keren uitgebreid. Inmiddels heeft het de status van provinciaal

monument en is het niet alleen toe aan uitbreiding maar ook aan renovatie. Het schoolbestuur en de ontwerper stelden daartoe gezamenlijk een programma van eisen op, onderzochten de functionaliteit van het bestaande gebouw en doken in het archief om te onderzoeken hoe het gebouw in de loop van de tijd gegroeid is. Uit de verschillende scenario's die vervolgens werden uitgewerkt, werd dat scenario gekozen dat het meest passend is voor dit monument. De oorspronkelijke E-vormige plattegrond blijft hierbij grotendeels zichtbaar. De monumentencommissie adviseerde om ook de verrommeling van het terrein op te lossen en de groene erfinrichting te herstellen.

HERSTEL BOERDERIJ ERICA

De krimpenboerderij gelegen aan het veenkoloniale lint van Erica, liep al in de jaren zeventig schade op aan de zij- en achtergevel. Het plan dat in 2017 in de monumentencommissie besproken werd, moest deze schade herstellen en verdere schade voorkomen. Met het oog op dit laatste wordt de constructie van dit gemeentelijke monument versterkt. Bespreking van het plan tijdens het spreekuur van de monumentencommissie leidde tot een overleg ter plaatse. Daarbij werd afgesproken dat het onbeschadigde deel van de achtergevel behouden blijft en dat het resterende deel van de achtergevel opnieuw wordt opgemaakt. De vrijkomende stenen worden opnieuw gebruikt.

IN CIJFERS

Bouwplannen: 172 adviezen
Cultureel erfgoed adviezen/
monumentenadviezen: 6

COMMISSIE RUIMTELIJKE KWALITEIT EN CULTUURHISTORIE (CRKC)

De rayonarchitect van Libau bezoekt uw gemeente wekelijks en de **kleine commissie** vergadert over het algemeen eens per 2 weken. Deze commissie bestaat uit ten minste twee rayonarchitecten van Libau die gemandateerd zijn door de CRKC.

De **grote commissie (CRKC)** behandelt naast welstandsplannen ook monumentenplannen en vergadert eens per 4 weken. Deze vergaderingen vinden afwisselend plaats in de gemeentehuizen van Emmen en Tynaarlo.

De **CRKC** was in de gemeente Emmen in 2017 als volgt samengesteld:

- H.H. Assies, voorzitter
- T.M. Tel, bouwhistoricus
- ir. M.D.I.J. Dijkstra, landschaps-architect /stedenbouwkundige
- A.W. Siemer, restauratie deskundige
- ing. A.T. Zondag, architect
- drs. M.S. Verweij, adviseur architectuurhistorie, toevoerder RCE
- ing. R.R. Woltjes rayonarchitect / secretaris welstand
- drs. S.M. Tillema, cultuurhistorie / secretaris monumenten

UITGELICHT

WELSTANDSADVIEZEN

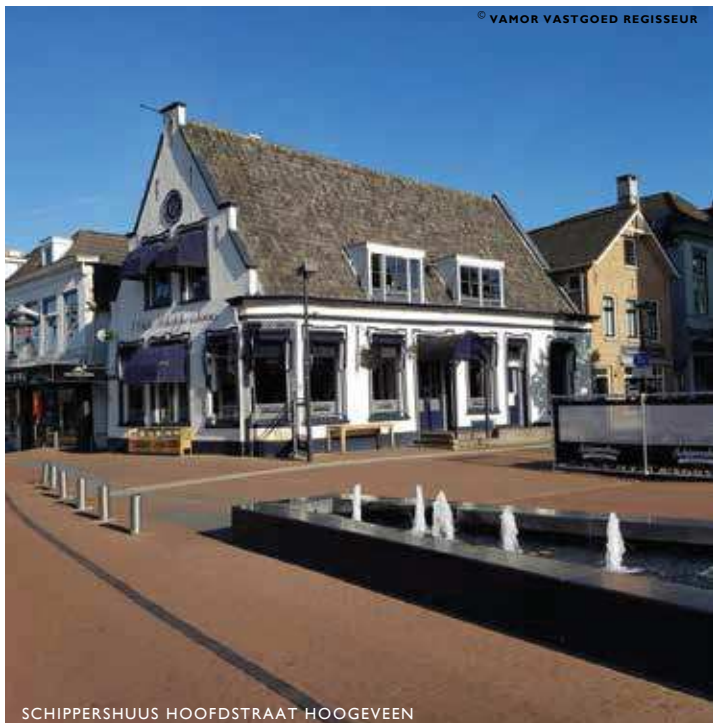
- Het plan voor de bouw van een bedrijfspand op een belangrijke zichtlocatie bij de zuidentree van Emmen, leidde tot meerdere adviesrondes in de welstandscommissie. De presentatie van het gebouw richting rondweg werd in eerste instantie te industrieel, aarzelend en onvoldoende gevonden. Het inzetten van ontwerpkracht leidde

uiteindelijk tot een ontwerp waarin de gehele bovenverdieping het karakter van een showroom met een zeer transparante uitstraling heeft. De combinatie met een interessant daklandschap leidt daarbij tot een voor deze plek hoogwaardiger uitstraling. Niet alleen de commissie, ook de andere betrokkenen zijn enthousiast over dit ontwerp.

- De Jehova's Getuigen ontwikkelden een plan voor de realisatie van

een serverruimte in een stalen container bij hun kerkgebouw aan de Noordbargerstraat in Emmen. Omdat het hier om een karakteristiek en gevoelig gebied gaat, adviseerde de welstandscommissie hen om een architect in te huren. Het ontwerp voor een houten gebouw dat hierop volgde, bracht het plan naar een hoog en landschappelijk zeer aanvaardbaar niveau.





Hoogeveen: cijfers & resultaten

Libau verzorgt de advisering op het gebied van welstand, monumenten en cultureel erfgoed voor de gemeente Hoogeveen. Deze kaart geeft een beeld van onze inzet in 2017.

SCHIPPERSHUIS HOOGVEEEN

Het 17e eeuwse Schippershuis is het oudste pand in Hoogeveen. De gevels zijn in de 19e eeuw voorzien van een witte blokbepleistering, de kozijnen zijn later donkerblauw geschilderd en de plinten zwart. De huidige eigenaar wilde de kleurstelling van het pand terugbrengen naar de situatie uit het begin van de 19e eeuw. Deze kleuren hebben een rustigere en meer ingetogen uitstraling en zijn beter passend bij het monument. De monumentencommissie adviseerde dan ook positief.

APPARTEMENTENCOMPLEX HOOGVEEEN

Het plan voor de bouw van een appartementencomplex aan de Hoofdstraat in Hoogeveen refereert aan de architectuur uit de jaren dertig. Het kent een mooie opbouw van plint, tussenlaag en kap en gaat uit van materialen die daarbij passen als gebakken stenen, natuursteen en

blokkozijnen met raamhout. Hoewel de welstandscommissie enthousiast was over het plan, had zij aanvankelijk aarzelingen bij de detaillering van de gevels op de begane grond. De bergingen op deze plek boden weinig aanleiding tot expressie. Aanpassing van het plan leidde tot geleiding van de bouwmassa en daarmee een plan dat een fraaie aanvulling is op het stadshart van Hoogeveen.

IN CIJFERS

Bouwplannen: 79 adviezen
Cultureel erfgoed adviezen/
monumentenadviezen: 1

COMMISSIE RUIMTELIJKE KWALITEIT EN CULTUURHISTORIE (CRKC)

De rayonarchitect van Libau bezoekt uw gemeente in principe één keer per 14 dagen. De **kleine commissie** vergadert over het algemeen eens per 2 weken. Deze commissie bestaat uit ten minste twee rayonarchitecten van Libau die gemandateerd zijn door de CRKC.

De **grote commissie (CRKC)** behandelt naast welstandsplannen ook monumentenplannen en vergadert eens per 4 weken. Deze vergaderingen

vinden afwisselend plaats in de gemeentehuizen van Emmen en Tynaarlo. De **CRKC** was in de gemeente Hoogeveen in 2017 als volgt samengesteld:

- H.H. Assies, voorzitter
- T.M. Tel, bouwhistoricus
- ir. M.D.IJ. Dijkstra, landschaps-architect / stedenbouwkundige
- A.W. Siemer, restauratie deskundige
- ing. A.T. Zondag, architect
- drs. M.S. Verweij, adviseur architectuurhistorie, behoort RCE
- R. Kuik, burgerlid Hoogeveen
- ing. R.R. Woltjes rayonarchitect / secretaris welstand
- drs. S.M. Tillema, cultuurhistorie / secretaris monumenten

UITGELICHT

WELSTANDSADVIEZEN

- Het beeldkwaliteitsplan voor De Edelhert geeft bewoners heel veel vrijheid om hun droomwoning te realiseren. Het gevolg is dat

hier een zeer gevarieerd beeld ontstaat, waarin lichte en donkere gevels en platte daken en daken met een kap naast elkaar staan. De welstandscommissie heeft in slechts

enkele gevallen geadviseerd om tot een andere gevelindeling te komen of voor een andere kleurstelling te kiezen.





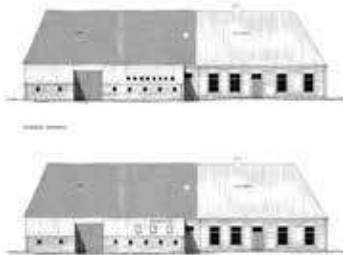
© VDP ARCHITECTEN

WOONHUIS WESTERBRINK LANGELO



© LIBAU

WONINGEN LIESTER RODEN



© MONUMENTENADVIES NOORD

BOERDERIJ KERKSTRAAT PEIZE



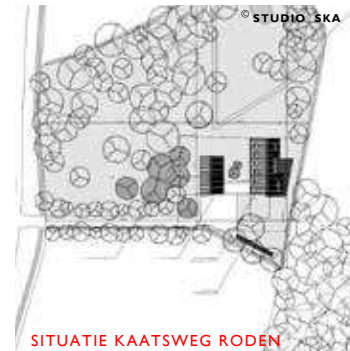
© ZILT ARCHITECTEN

WOONHUIS KATOEL RODEN



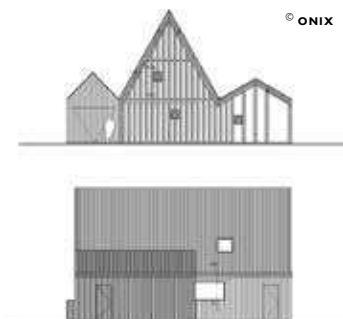
© STUDIO SKA

WOONHUIS KAATSWEG RODEN



© STUDIO SKA

SITUATIE KAATSWEG RODEN



© ONIX

WOONHUIS OUDE VELDDIJK PEIZE



© GEMEENTE NOORDENVELD

VOORMALIG KATOENSPINNERIJ VEENHUIZEN

Noordenveld: cijfers & resultaten

Libau verzorgt de advisering op het gebied van archeologie, monumenten en cultureel erfgoed voor de gemeente Noordenveld. Daarnaast is een architect van Libau lid van de gemeentelijke welstandscommissie. Deze kaart geeft een beeld van onze inzet in 2017.

VERBOUW VOORMALIGE KATOENSPINNERIJ VEENHUIZEN

De katoenspinnerij 'Het Stoom' werd in 1839 gebouwd als werkplaats voor de kolonisten van het Derde Gesticht in Veenhuizen. Een deel van dit gebouw werd in 1962 door brand verwoest. Het pand wordt tegenwoordig gebruikt als woonhuis en de eigenaar diende een plan in voor de uitbreiding hiervan in de vorm van een reversibele aanbouw op de plek van het door brand verwoeste bouwdeel. Om de beschadigde gevel zichtbaar te houden, wordt de nieuwbouw verdiept aangelegd. De monumentencommissie was positief over dit plan dat niet alleen meer woonruimte creëert, maar er ook voor zorgt dat de bouwgeschiedenis van het pand zichtbaar blijft.

BOERDERIJ PEIZE

De eigenaar van een monumentale boerderij aan de Kerkstraat in Peize diende een plan in voor de plaatsing van dakramen en de sanering van asbest, dat onder de dakpannen ligt.

Doordat de nieuwe dakplaten even dik zijn als de platen van asbest en de bestaande dakpannen hier weer opgelegd worden, verandert het beeld van de boerderij nauwelijks. De dakramen krijgen een zo beperkt mogelijke grootte en worden tussen de sporen geplaatst.

VERVANGENDE NIEUWBOUW KAATSWEG RODEN

De eigenaar van een boerenrijk perceel aan de Kaatsweg diende een plan in voor de sloop en vervangende nieuwbouw van een woonboerderij en een schuur. De architect heeft de bestaande hiërarchie van het erf, met de schuur vóór de woning, overgenomen in het nieuwe ontwerp maar de schuur nu evenwijdig aan het woonhuis gepositioneerd. Een overdekt terras verbindt de beide gebouwen en een wand scheidt het voorerf, waar de toegangsweg op aankomt, van de meer private buitenruimte tussen het woonhuis en het schuurgebouw. De welstandscommissie had veel waardering voor de evenwichtige opzet van het nieuwe woonerf, de heldere gebouwvormen en de logische sequentie van buitenruimtes. De afstand tot de weg, de eenvoudige hoofdvormen van de gebouwen en het toepassen van materialen met een natuurlijke uitstraling maken dat het ontwerp leidt tot een kwalitatief

hoogwaardige toevoeging aan deze plek.

IN CIJFERS

Bouwplannen: 129 adviezen
Archeologische adviezen: 18
Cultureel erfgoed adviezen/
monumentenadviezen: 5

COMMISSIE RUIMTELIJKE KWALITEIT EN CULTUURHISTORIE (CRKC)

De rayonarchitect van Libau bezoekt uw gemeente in principe één keer per 14 dagen.

De grote commissie (CRKC)

behandelt voor uw gemeente de monumentenplannen en vergadert eens per 4 weken. Deze vergaderingen vinden afwisselend plaats in de gemeentehuizen van Emmen en Tynaarlo. De **CRKC** was in de gemeente Noordenveld in 2017 als volgt samengesteld:

- H.H. Assies, voorzitter
- T.M. Tel, bouwhistoricus
- ir. M.D.IJ. Dijkstra, landschaps-architect /stedenbouwkundige
- A.W. Siemer, restauratie deskundige
- ing. A.T. Zondag, architect
- drs. M.S. Verweij, adviseur architectuurhistorie, toevoerder RCE
- ir. V.H. Ackerman, rayonarchitect
- drs. S.M. Tillema, cultuurhistorie / secretaris monumenten

UITGELICHT

WELSTANDSADVIEZEN

- Het plan voor de bouw van 14 levensloopbestendige woningen in de groenstrook in het verlengde van zorgcentrum De Hullen, leidde tot waardering van de welstandscommissie voor de architectuur van deze woningen. De éénlaagse woningen worden geschakeld en krijgen een zadeldak en een kleine plat afgedekte uitbouw. Variatie in de positionering

van de entree van de woningen leidt tot variatie in gevels. De commissie vond het jammer dat het plan niet voldoet aan het in het stedenbouwkundige ontwerp neergelegde uitgangspunt dat het open groene gebied behouden moest blijven. Het plan kent met het oog hierop een te hoge bebouwingsdichtheid en een teveel aan verhard oppervlak.

- De welstandscommissie was positief

over het plan voor de verbouw en uitbreiding van een vakantiewoning aan de Hoofdweg in Roderesch. De éénlaagse woning met een zadeldak wordt volledig gerenoveerd en vergroot door de kap te verlengen. De schuur naast het huis blijft behouden, maar de kleinere bouwsels op het erf worden gesloopt. Ook de directe omgeving van de woning wint hierdoor aan kwaliteit.



© ARCHITECTENBUREAU CASCO



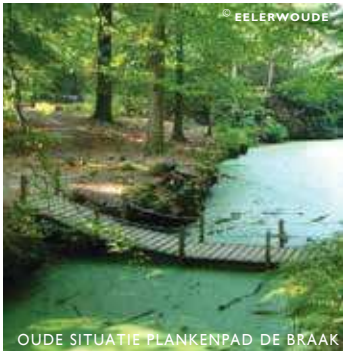
BOERDERIJ HOOFDSTRAAT ZEIJEN

© EELERWOUDE



OUDE SITUATIE PLANKENPAD DE DUINEN

© EELERWOUDE



OUDE SITUATIE PLANKENPAD DE BRAAK

© LIBAU



VUURJUFFER EELDERWOLDE

© BDG ARCHITECTEN



HET OELBRED ROZENSTRAAT TYNAARLO

© ROB ABEN



NIEUW LANDGOED PATERSWOLDE

© BLEEKER & NAUTA



BKP SCHELFHORST

© STUDIO KAZA



BOERDERIJ LAGEWEG ZUIDLAREN

Tynaarlo: cijfers & resultaten

Libau verzorgt de advisering op het gebied van welstand, monumenten en cultureel erfgoed voor de gemeente Tynaarlo. Deze kaart geeft een beeld van onze inzet in 2017.

VERBOUW VILLABOERDERIJ VRIES

De eigenaar van een villaboerderij aan de Schultestraat in Vries diende een plan in voor de verbouwing van de schuur van deze boerderij tot woonruimte. Bouwhistorisch onderzoek maakte duidelijk dat de zijgevel van de schuur opnieuw is opgetrokken en dus een lagere cultuurhistorische waarde heeft dan de rest van het pand. Dit bouwhistorisch onderzoek was de basis voor het verbouwplan en leidde onder andere tot de keuze voor een grote doorbraak in de eerder genoemde zijgevel. Hierdoor ontstaat zoveel licht in het nieuwe woon- en slaapgedeelte dat dakramen niet nodig zijn en het gesloten karakter van de kap behouden kan blijven.

LANDGOEDEREN PATERSWOLDE

Landschapsherstel op de landgoederen De Braak en De Duinen leidde ook tot het plan om de bruggen op de beide buitenplaatsen te vervangen. De bruggen die er lagen waren niet de oorspronkelijke bruggen en bovendien in slechte staat. Ze worden vervangen door bruggen in cortenstaal met een hedendaagse uitstraling en in een vormgeving die ertoe leidt dat de nadruk op het omringende groen blijft liggen.

NIEUW LANDGOED PATERSWOLDE

Het plan voor het creëren van een nieuw landgoed in Paterswolde werd ter voorbespreking ingebracht bij de monumentencommissie. Het schetsontwerp voor dit nieuwe landgoed is gemaakt op basis van een historische analyse, in combinatie met de wijze waarop het gebied zich in de loop van de tijd ontwikkeld heeft. De monumentencommissie adviseerde om bij het ontwerp voor eventuele recreatiewoningen aan te sluiten bij het concept van folley's en te kiezen voor hoogwaardige architectuur.

BEELDKWALITEITSPLAN DE SCHELFHORST

De welstandscommissie had veel waardering voor het beeldkwaliteitsplan dat is opgesteld in het kader van de herontwikkeling van De Schelfhorst tot een hoogwaardig landschappelijk woongebied met maximaal tien woningen. Landschap, stedenbouw en architectuur vertonen een samenhangend geheel, ecologische waarden vormen de basis voor de inrichting van het landschap en de verbinding met de omliggende natuurgebieden wordt verbeterd. De verkaveling is zodanig dat het landschap de ruimte tussen de privé kavels kan innemen. Het uitgangspunt voor de woningen is dat deze worden vormgegeven als schuurwoning. Deze sluiten niet alleen aan op het agrarische beeld in de omgeving van het gebied, maar gaan ook op ingetogen en eigentijdse wijze in het landschap op.

IN CIJFERS

Bouwplannen: 207 adviezen
Archeologische adviezen: 1
Cultureel erfgoed adviezen/
monumentenadviezen: 9

COMMISSIE RUIMTELIJKE KWALITEIT EN

CULTUURHISTORIE (CRKC)

De rayonarchitect van Libau bezoekt uw gemeente in principe één keer per 14 dagen. De **kleine commissie** vergadert over het algemeen eens per 2 weken. Deze commissie bestaat uit ten minste twee rayonarchitecten van Libau die gemandateerd zijn door de CRKC.

De grote commissie (CRKC)

behandelt naast welstandsplannen ook monumentenplannen en vergadert eens per 4 weken. Deze vergaderingen vinden afwisselend plaats in de gemeentehuizen van Emmen en Tynaarlo. De **CRKC** was in de gemeente Tynaarlo in 2017 als volgt samengesteld:

- H.H. Assies, voorzitter
- T.M. Tel, bouwhistoricus
- ir. M.D.I.J. Dijkstra, landschaps-architect /stedenbouwkundige
- A.W. Siemer, restauratie deskundige
- ing. A.T. Zondag, architect
- drs. M.S. Verweij, adviseur architectuurhistorie, toebehoort RCE
- ir. V.H. Ackerman, rayonarchitect
- ing. R.R. Woltjes rayonarchitect / secretaris welstand
- drs. S.M. Tillema, cultuurhistorie / secretaris monumenten

UITGELICHT

WELSTANDSADVIEZEN

- Op verzoek van de gemeente, gaf de welstandscommissie een préadvies over de ingediende ontwerpen voor een kindcentrum in het Groote Veen in Eelde. De belangrijkste criteria als onderdeel van het aanbestedingskader waren het entreegebied, de kleur- en materiaalkeuze, de identiteit en de koppeling met het landschap en het schoolplein. De commissie

adviseerde over de ingediende schetsplannen en deed aanbevelingen voor het ontwerp of de uitwerking hiervan. Zij adviseerde om in een volgend schetsontwerp ook het schoolplein mee te nemen.

- De welstandscommissie vond dat het ontwerp voor de nieuwbouw van de school en de sporthal in Tynaarlo op passende wijze inspeelt op de plek. De verschillende volumes geven de school een kleinschalige

dorpse uitstraling, waarin zelfs de sporthal op een vanzelfsprekende wijze is ingepast. De commissie had waardering voor de gevelcomposities en de plaatsing van de gevelopeningen die zijn gericht op het openbare gebied. Wel vroeg zij aandacht voor de uitwerking van de overgang tussen het dak en de gevel en tussen de materialen onderling.



KINDCENTRUM GROOTE VEEN EELDE



SCHOOL HET OELEBRED TYNAARLO