

# Handreiking ruimtelijke plannen met erfgoedwaarden

## Inleiding

# ERFGOED + RUIMTE

### ‘Erfgoed + Ruimte’

De werkvelden ‘erfgoed’ en ‘ruimte’ raken steeds meer met elkaar verweven. Dit wordt versterkt door de nieuwe Omgevingswet die de bestaande omgeving als vertrekpunt neemt voor doorontwikkeling. Hoe zorg je ervoor dat erfgoed zorgvuldig wordt ingebracht, gewogen en meegenomen in ontwerpprocessen? Naast een heldere definitie van en zicht op erfgoedwaarden vraagt dit, indachtig de eerder genoemde Omgevingswet (maar ook de Verklaring van Davos), om een cultuur van samenwerken.

PBL heeft stichting Libau, de adviesorganisatie voor cultureel erfgoed en omgevingskwaliteit in Groningen en Drenthe, gevraagd om voorliggende handreiking voor ruimtelijke plannen met erfgoedwaarden op te stellen voor initiatiefnemers, hun adviseurs en beleidsadviseurs.

### Handreiking

‘Erfgoed + Ruimte’ vormt een handreiking voor het proces van ruimtelijke (erfgoed)plannen. Het nodigt uit om met elkaar het gesprek aan te gaan over waarden op het vlak van erfgoed en ruimte, en de inbreng en afweging hiervan, om zo te komen tot aansprekende en breed gedragen plannen.

Dit document bestaat uit drie delen: een routekaart, gereedschap voor gesprek en een matrix. De routekaart met het gespreksgereedschap bevat handvatten voor te zetten stappen en de rolverdeling tussen partijen in het proces. Vervolgens worden in een matrix kaders weergegeven, zoals de wet- en regelgeving. Tenslotte is een begrippen- en afkortingenlijst opgenomen.

De routekaart bestaat uit een route met fases en haltes. Deze handreiking gaat in op de initiatiefase, de haalbaarheidsfase en de ontwerpfase. De uitvoerings- en beheerfase zijn benoemd, maar zijn in dit document niet meegenomen.

Iedere halte bevat voor de initiatiefnemer en/of het bevoegde gezag een beknopte omschrijving van de werkzaamheden. Omdat ieder plan altijd maatwerk is, kunnen er aanleidingen zijn om haltes over te slaan of om werkzaamheden van haltes samen te voegen. Om het gesprek over de werkzaamheden op gang te brengen is per halte een lijst met relevante vragen opgenomen; het gereedschap voor gesprek. Bij vragen waar aanvullende informatie beschikbaar is, staat er een doorverwijzing naar de matrix in dit document.

De ontwikkeling van ruimtelijke (erfgoed)plannen is intensief. Planvorming verloopt altijd van grof naar fijn en het proces heeft vaak een cyclisch karakter, wat betekent dat werkzaamheden bij ‘haltes’ of soms zelfs fases meerdere keren worden doorlopen. Als bijvoorbeeld een ontwerp dat wordt opgesteld niet haalbaar blijkt, moet het eerst worden bijgesteld alvorens een vervolgstap kan worden gezet. Dit cyclische karakter komt vanwege de gewenste overzichtelijkheid van de routekaarten niet letterlijk tot uitdrukking in dit document, maar het is wel belangrijk om rekening mee te houden.

Omdat planprocessen afhankelijk van de schaal en complexiteit anders verlopen, zijn in deze handreiking twee routes uitgewerkt, voor respectievelijk de schaalniveaus object- en/of ensemblesniveau en buurt- of wijkniveau. Alhoewel er op beide schaalniveaus een stedenbouwkundige opgave aan de orde is, neemt op het hogere schaalniveau het stedenbouwkundig onderzoek en ontwerp in het proces een meer prominente plek in.

Momenteel wordt door PBL en Libau verkend hoe van de handreiking een website gemaakt kan worden. Vooruitlopend op deze website kan alvast gebruik worden gemaakt van voorliggend document, dat is vormgegeven als een interactieve pdf.

### Gebruiksaanwijzing

‘Erfgoed + Ruimte’ is gemaakt voor digitaal gebruik, al kun je het natuurlijk ook op groot formaat uitprinten en aan de muur prikken. Laat voor een leesbare print van een pagina door een copyshop een afdruk maken in kleur op liggend A0-formaat. Voor een aflopend resultaat, waarbij het beeld van de desbetreffende pagina doorloopt tot aan de rand, dient de print te worden bijgesneden.

Digitaal is dit document in een applicatie of in je browser te openen. Indien je computer beschikt over Adobe Acrobat raden wij je aan deze software te gebruiken en het document in full screen modus te bekijken. Onderaan je scherm wordt in dat geval een menu zichtbaar met onder andere pijltjes en plus- en mintekens. Met de pijltjes kun je wisselen van pagina en met het plus- en minteken kun je respectievelijk in- en uitzoomen. Nadat je bent ingezoomd kun je met het handje (cursor) over de pagina bewegen. Het document beschikt ook over enige interactiviteit; via de drie knoppen rechtsonder in het scherm kun je naar de routekaarten of de matrix. Ook is het mogelijk om door het document te klikken op de plekken waar het handje (cursor) verandert in een handje met een wijsvinger.

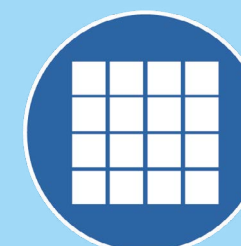
[Routekaart object- en ensemblesniveau](#)



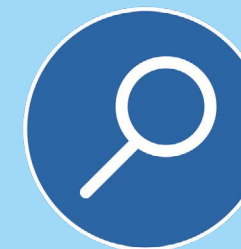
[Routekaart gebiedsontwikkeling op buurt- en wijkniveau](#)



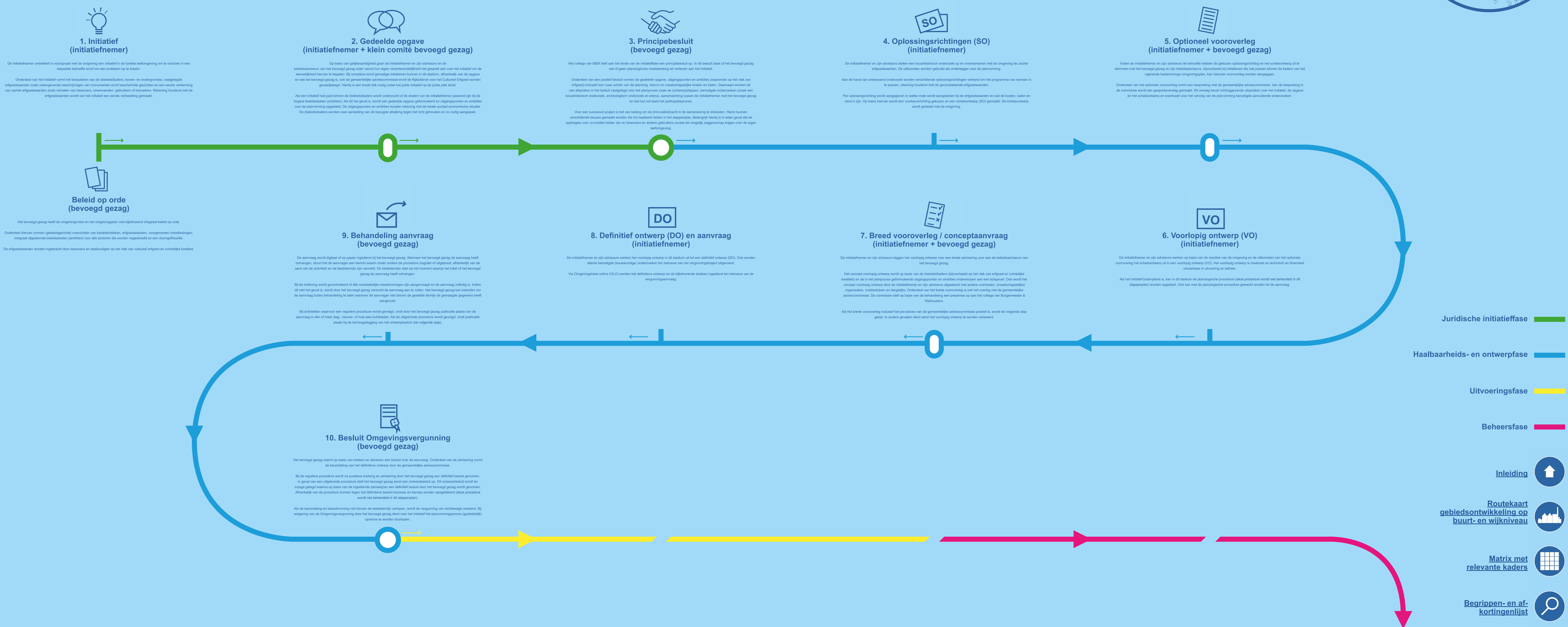
[Matrix met relevante kaders](#)



[Begrippen- en afkortingenlijst](#)



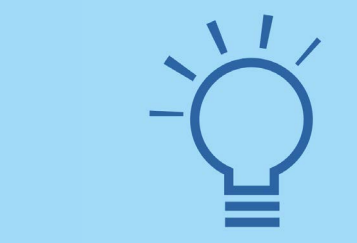
# Routekaart Object- en ensembleniveau



- Juridische initiatief fase** █
- Haalbaarheids- en ontwerp fase** █
- Uitvoerings fase** █
- Beheers fase** █
- Inleiding**
- Routekaart gebiedsontwikkeling op buurt- en wijkniveau**
- Matrix met relevante kaders**
- Begrippen- en afkortingenlijst**

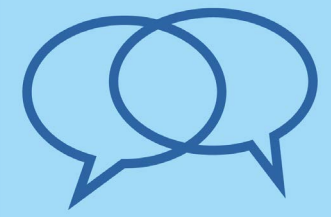
# Gereedschap voor gesprek

## Object- en ensembleniveau



### 1. Initiatief (initiatiefnemer)

- Wat is het initiatief en wat is de aanleiding? Hoe ziet het programma van wensen eruit?
- Wat zijn de behoeften uit de markt? En wat is het economisch model van het initiatief?
- Wat zijn de vastgelegde en/of zachte erfgoedwaarden bij dit initiatief? Om wat voor waarden gaat het en hoe en wanneer worden zij gewogen en meegenomen in het initiatief? Zie Wet- en regelgeving - aanwijzing onder het kopje 'Wijze van vastlegging en 'Criteria voor aanwijzing'.
- Wie is het bevoegd gezag voor dit initiatief? Zie Wet- en regelgeving - juridisch kader van bescherming onder het kopje 'Bevoegd gezag'.
- Wat is het plan- en onderzoeksgebied? Wat zijn fysieke kwaliteiten en knoepunten van de bestaande situatie?
- Wat zijn relevante maatschappelijke ontwikkelingen? En welke kansen? En welke risico's? Aan welke (overheids)doelen en ambities draagt het initiatief bij?
- Hoe worden de omgeving (bewoners, bezoekers, et cetera) en (toekomstige) gebruikers betrokken bij de planvorming?
- Zijn er vergoeding nodig? En zo ja, welke voorwaarden zijn hieraan verbonden? Zie onder andere Wet- en regelgeving - juridisch kader van bescherming onder het kopje 'Vergoedingsschik'.
- .....



### 2. Gedeelde opgave (initiatiefnemer + klein comité bevoegd gezag)

- Wat is het initiatief, wat is de aanleiding en welke doelen worden met het initiatief beoogd? Welke positieve bijdragen levert het initiatief aan de bestaande situatie en maatschappelijke ontwikkelingen (meervoudige waardecreatie)?
- Wat is het plan- en onderzoeksgebied? Wat zijn fysieke kwaliteiten en knoepunten van de bestaande situatie? En wat voor relevante maatschappelijke ontwikkelingen spelen er in dit gebied?
- Hoe wordt het initiatief zich tot de wet- en regelgeving en bestaande beleidskaders zoals op het vlak van cultureel erfgoed en omgevingskwaliteit? Draagt het initiatief, in geval van strijdigheid met het (beleids)kader, bij aan de waarden, beleidsdoelen en ambities gedefinieerd in de gemeentelijke Omgevingsvisie en/of uitvoeringsagenda's? Zie Wet- en regelgeving - juridisch kader van bescherming onder het kopje 'Juridische borging'.
- Plaast het initiatief bij de letter of de geest van het (beleids)kader? Is het initiatief, in geval van strijdigheid met wet- en regelgeving en/of (beleids)kaders, passend bij de hogere beleidsdoelen of ambities? Of kan het initiatief worden aangepast zodat er toch sprake is van een gedeelde opgave? Zie onder andere Wet- en regelgeving - juridisch kader van bescherming onder het kopje 'Juridische borging'.
- Wat zijn de uitgangspunten en ambities voor de planvorming en zijn zij passend bij de ruimtelijke context, de demografische en sociaal-economische situatie en vooruitzichten?
- .....



### 3. Principebesluit (bevoegd gezag)

- Hoe ziet het initiatief er op hoofdlijnen uit (aanleiding, plan- en onderzoeksgebied, doelen) en hoe is de omgeving (bewoners, bezoekers, et cetera) en zijn (toekomstige) gebruikers hierin betrokken en wat vindt men van het initiatief? Zijn er risico's en juridische of financiële consequenties waarna rekening moet worden gehouden? Zie Protocolen en afspraken - beoordeling vergoedingaanvraag.
- Hoe wordt het initiatief zich tot de wet- en regelgeving en bestaande beleidskaders zoals op het vlak van cultureel erfgoed en omgevingskwaliteit? Draagt het initiatief, in geval van strijdigheid met het (beleids)kader, bij aan de waarden, beleidsdoelen en ambities gedefinieerd in de gemeentelijke Omgevingsvisie en/of uitvoeringsagenda's? Zie Wet- en regelgeving - juridisch kader van bescherming onder het kopje 'Juridische borging'.
- Wat zijn, indien het bevoegd gezag planologisch medewerking wil verlenen aan het initiatief, de integraal afgestemde uitgangspunten en ambities voor de uitwerking van het initiatief?
- Welke onderzoeken moeten worden uitgevoerd gelet op de opgave en de aanwezige verwachten ruimtelijke en cultuurhistorische waarden? Welke deskundigheid is hierbij nodig? Hoe worden erfgoedwaarden zichtbaar gemaakt? Zie onder andere Protocolen en afspraken - richtlijnen en handelingen onder de kopjes 'Richtlijnen voor historisch onderzoek' en 'Handelingen voor eigenaren'.
- Wat zijn, indien het bevoegd gezag planologisch medewerking wil verlenen aan het initiatief, de integraal afgestemde uitgangspunten en ambities voor de uitwerking van het initiatief?
- Hoe worden de omgeving (bewoners, bezoekers, et cetera) en (toekomstige) gebruikers betrokken bij het vervolg van de planvorming?
- Hoe is het wederse rolspel tussen de initiatiefnemer en het bevoegd gezag? Wat zijn de vervolgacties in het proces? Wat is de planning en hoe vindt de besluitvorming rondom het project plaats? Zie onder andere Protocolen en afspraken - beoordeling vergoedingaanvraag onder het kopje 'Vergoedingstraject' en Protocolen en afspraken - richtlijnen en handelingen onder het kopje 'Afspraken voor advisering'.
- .....



### 4. Oplossingsrichtingen (SO) (initiatiefnemer)

- Welke oplossingsrichtingen voor het initiatief zijn er? En hoe zijn de onderzoeksresultaten (naar erfgoedwaarden, van ontwerp onderzoek, et cetera) hierin vertaald? Zie Protocolen en afspraken - beoordeling vergoedingaanvraag bij 'Toelating vergoedingaanvraag' en 'Waardering'.
- Hoe worden de omgeving (bewoners, bezoekers, et cetera) en (toekomstige) gebruikers betrokken bij de onderzoeken en het ontwerpproces?
- Wat zijn per oplossingsrichting de ruimtelijke waarden (houdlijnen) en de programmatische (on)mogelijkheden? Welke positieve bijdragen leveren de bestaande situatie en maatschappelijke ontwikkelingen (meervoudige waardecreatie)?
- Wat zijn per oplossingsrichting de maatschappelijke kosten en baten en wat betekenen de oplossingsrichtingen voor de planning, geconstateerde risico's en de juridische en financiële haalbaarheid? Wat zijn de voor- en nadelen per oplossingsrichting en welke koers tekent zich af? Zie Financiële regelingen.
- .....



### 5. Optioneel vooroverleg (initiatiefnemer + bevoegd gezag)

- Zijn de aangeleverde stukken duidelijk en gevraagd onderzoeken uit het principebesluit verricht, zodat richtinggevende uitkomsten kunnen worden gemaakt? En welke beleidsadviseurs dienen te worden geconsulteerd? Zie Wet- en regelgeving - juridisch kader van bescherming onder het kopje 'Adviseurs van bevoegd gezag' en zie Protocolen en afspraken - beoordeling vergoedingaanvraag onder het kopje 'Vooroverleg'.
- Hoe ziet het initiatief er op hoofdlijnen uit (aanleiding, plan- en onderzoeksgebied, doelen), Wat zijn de fysieke kwaliteiten en knoepunten van de bestaande situatie en welke relevante ontwikkelingen spelen er in dit gebied? Hoe luiden de uitgangspunten en ambities uit het principebesluit?
- Welke oplossingsrichtingen, passend bij de bestaande omgeving, zijn gedefinieerd op basis van de onderzoeksresultaten en de geprojecteerde waarden? En welke onderzoeken zijn nodig? Zie Protocolen en afspraken - beoordeling vergoedingaanvraag onder het kopje 'Vergoedingstraject'.
- Welke positieve bijdragen leveren de verschillende oplossingsrichtingen aan de bestaande situatie en maatschappelijke ontwikkelingen (meervoudige waardecreatie)?
- Hoe zijn de omgeving (bewoners, bezoekers, et cetera) en (toekomstige) gebruikers in het ontwerpproces betrokken en wat vindt men ervan?
- Wat zijn per oplossingsrichting de maatschappelijke kosten en baten en wat betekenen de oplossingsrichtingen voor de planning en geconstateerde risico's? Wat zijn de voor- en nadelen per oplossingsrichting en wordt de voorkeursrichting die zich aftekent gedeeld?
- Welke integraal afgestemde en richtinggevende aandachtspunten worden door de beleidsadviseurs van het bevoegd gezag meegegeven? Zie Protocolen en afspraken - richtlijnen en handelingen onder het kopje 'Richtlijnen voor historisch onderzoek'.
- .....

### Beleids op orde (bevoegd gezag)

- Wat zijn de ruimtelijke en cultuurhistorische kenmerkarakteristieken van het landschap en de kern en de overige vastgelegde en/of zachte erfgoedwaarden? Zijn deze erfgoedwaarden voldoende geborgd? Zie Wet- en regelgeving - aanwijzing onder het kopje 'Wijze van vastlegging' en bij Wet- en regelgeving - juridisch kader van bescherming onder het kopje 'Juridische borging'.
- Welke relevante ontwikkelingen, kansen en eventuele bedreigingen zijn te onderscheiden? Welke doelen en ambities heeft het bevoegd gezag op het vlak van omgevingskwaliteit en cultureel erfgoed?
- Zijn alle (beleids)kaders, zoals op het vlak van cultureel erfgoed, omgevingskwaliteit, gezondheid et cetera, integraal afgestemd en gebiedsgericht uitgewerkt? En geven de (beleids)kaders daar waar mogelijk ruimte voor initiatieven? Zie onder andere Protocolen en afspraken - beoordeling vergoedingaanvraag onder het kopje 'Toelating vergoedingaanvraag' aan de hand van'.
- Hoe wordt de omgeving (bewoners, bezoekers, gebruikers, et cetera) betrokken bij het opstellen van de (beleids)kaders? Zijn de spelregels rondom burgerparticipatie vastgelegd? En zo ja, hoe zien deze spelregels eruit?
- Hoe is deskundigheid op het vlak van cultureel erfgoed en omgevingskwaliteit gegarandeerd? Bijvoorbeeld door een erfgoeddeskundige, archeoloog, architectuurhistoricus, stedenbouwkundige et cetera te betrekken. Zie Wet- en regelgeving - juridisch kader van bescherming onder het kopje 'Adviseurs van bevoegd gezag'.
- Welke acties en samenwerkingsverbanden met andere partijen zijn er nodig om uitvoering te geven aan de ambities en (beleids)kaders? En hoe ziet het rolspel tussen bevoegd gezag en andere partijen eruit?
- Hoe zijn de (beleids)kaders afgestemd met wet- en regelgeving en (beleids)kaders van andere overheden? Zie onder andere Wet- en regelgeving - juridisch kader van bescherming onder het kopje 'Juridische borging'.
- .....



### 9. Behandeling aanvraag (bevoegd gezag)

- Wat zijn de indieningsvereisten en voldoet de aanvraag hieraan? Zie Protocolen en afspraken - beoordeling vergoedingaanvraag onder de kopjes 'Aanvraag procedure' en 'Ontvankelijkheidsdoel'.
- Heeft er al eerder een afwijzing plaatsgevonden door het bevoegd gezag en wat waren de uitkomsten van het voortraject?
- Wat is de procedure? Zie Protocolen en afspraken - beoordeling vergoedingaanvraag onder het kopje 'Vergoedingstraject'.
- Welke acties worden door het bevoegd gezag bij de vergoedingaanvraag betrokken? Zie Protocolen en afspraken - beoordeling vergoedingaanvraag onder de kopjes 'Adviseurs van bevoegd gezag' en 'Ontvankelijkheidsdoel'.
- .....



### 8. Definitief ontwerp (DO) en aanvraag (initiatiefnemer)

- Hoe worden de integraal afgestemde aandachtspunten uit het principebesluit meegenomen in het definitieve ontwerp? Zie 'Uitgangspunten bij beoordeling vergoedingaanvraag' onder Protocolen en afspraken - beoordeling vergoedingaanvraag. En Protocolen en afspraken - richtlijnen en handelingen onder de kopjes 'Handelingen voor eigenaren' en 'Handreiking voor professionals in de restauratie'.
- Welke stukken en/of onderzoeken dienen te worden aangeleverd voor het aanvragen van de omgevingsvergunning? Hoe kan de omgevingsvergunning worden aangevraagd? Zie Protocolen en afspraken - beoordeling vergoedingaanvraag onder de kopjes 'Vergoedingstraject', 'Aanvraag procedure' en 'Ontvankelijkheidsdoel'.
- .....



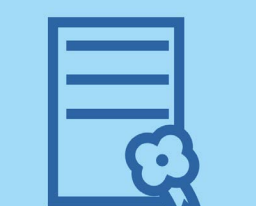
### 7. Breed vooroverleg / conceptaanvraag (initiatiefnemer + bevoegd gezag)

- Zijn de aangeleverde stukken voldoende duidelijk en gevraagd onderzoeken uit het principebesluit verricht, zodat richtinggevende uitkomsten kunnen worden gemaakt? En welke beleidsadviseurs dienen te worden geconsulteerd? Zie Protocolen en afspraken - beoordeling vergoedingaanvraag onder de kopjes 'Adviseurs van bevoegd gezag' bij 'beoordeling vergoedingaanvraag', 'Vooroverleg' en 'Ontvankelijkheidsdoel'.
- Hoe ziet het initiatief er op hoofdlijnen uit (aanleiding, plan- en onderzoeksgebied, doelen), Wat zijn de fysieke kwaliteiten en knoepunten van de bestaande situatie en welke relevante ontwikkelingen spelen er in dit gebied? Hoe luiden de uitgangspunten en ambities uit het principebesluit? Zie 'Waardering' bij Protocolen en afspraken - beoordeling vergoedingaanvraag.
- Welke oplossingsrichtingen, passend bij de bestaande omgeving, zijn gedefinieerd op basis van de onderzoeksresultaten en de geprojecteerde waarden? Wat zijn per oplossingsrichting de ruimtelijke essenties (houdlijnen) en de programmatische (on)mogelijkheden? Zie Protocolen en afspraken - beoordeling vergoedingaanvraag onder het kopje 'Toelating vergoedingaanvraag'.
- Welke positieve bijdragen leveren de verschillende oplossingsrichtingen aan de bestaande situatie en maatschappelijke ontwikkelingen (meervoudige waardecreatie)?
- Wat zijn per oplossingsrichting de maatschappelijke kosten en baten en wat betekenen de oplossingsrichtingen voor de planning en geconstateerde risico's? Wat zijn de voor- en nadelen per oplossingsrichting en wordt de voorkeursrichting die zich aftekent gedeeld?
- Welke integraal afgestemde en richtinggevende aandachtspunten zijn meegegeven tijdens het optioneel vooroverleg en op welke manier zijn deze punten meegenomen in het voorlopig ontwerp?
- Welke dilemma's deden zich voor bij het opstellen van het voorlopig ontwerp en welke keuzes zijn gemaakt zodat (een deel van) de kwalitatieve ambities en erfgoedwaarden bijvold onderdeel zijn van het voorlopig ontwerp?
- Hoe zijn de omgeving (bewoners, bezoekers, et cetera) en (toekomstige) gebruikers in het ontwerpproces betrokken en wat vindt men ervan?
- Welke integraal afgestemde en richtinggevende aandachtspunten (preadvies) worden vanuit de beleidsadviseurs van het bevoegd gezag meegegeven? Zie 'Uitgangspunten bij beoordeling vergoedingaanvraag' onder Protocolen en afspraken - beoordeling vergoedingaanvraag.
- .....



### 6. Voorlopig ontwerp (VO) (initiatiefnemer)

- Hoe worden de integraal afgestemde richtinggevende aandachtspunten en erfgoedwaarden vertaald in het voorlopig ontwerp? Zie 'Waardering' bij Protocolen en afspraken - beoordeling vergoedingaanvraag.
- Hoe worden de omgeving (bewoners, bezoekers, et cetera) en (toekomstige) gebruikers betrokken bij het opstellen van het voorlopig ontwerp?
- Hoe is omgegaan met dilemma's tussen enerzijds de kwalitatieve ambities van het initiatief en anderzijds de haalbaarheid voor wat betreft het programma, de bouwkundige uitwerking, erfgoedwaarden en de financiële (on)mogelijkheden? Welke keuzes zijn gemaakt zodat (een deel van) de kwalitatieve ambities en erfgoedwaarden bijvold onderdeel uitmaken van het voorlopig ontwerp? Zie Financiële regelingen.
- Is het nodig om een nieuw bestemmings-omgevingsplan op te stellen? Hoe ziet deze procedure eruit? Zijn er verschillende mogelijkheden? En welke onderzoeken zijn nodig? Zie 'Juridische borging' bij Wet- en regelgeving - juridisch kader van bescherming en 'Richtlijnen voor historisch onderzoek' bij Protocolen en afspraken - richtlijnen en handelingen.
- .....

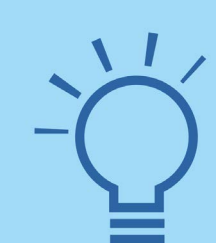


### 10. Besluit Omgevingsvergunning (bevoegd gezag)

- Voldoet de aanvraag aan de wet- en regelgeving, (beleids)kaders en de in het voortraject gemaakte afspraken? Zie Wet- en regelgeving - juridisch kader van bescherming onder het kopje 'Vergoedingsschik'.
- Welke voorwaardenvoorschriften worden meegenomen in de omgevingsvergunning? Zie 'Uitvoering', 'Handhaving' en 'Instandhouden' onder Protocolen en afspraken - richtlijnen en handelingen.
- .....



# Routekaart Gebiedsontwikkeling op buurt- en wijkniveau



## 1. Initiatief (initiatiefnemer)

De initiatiefnemer (bijvoorbeeld een corporatie, projectontwikkelaar of cetera) ontwikkelt in voorspraak met de omgeving voor een buurt of wijk een initiatief in de fysieke leefomgeving om te voorzien in een bepaalde behoefte en/of om een probleem op te lossen.

Onderdeel van het initiatief vormen het bestuderen van de (beleids)kaders en het maken van een beschrijving van de uitgangssituatie met een waardering (kwaliteiten, erfgoedwaarden, verbeterpunten, kansen, bedreigingen). De erfgoedwaarden worden ingebbracht door belanghebbenden en deskundigen op het vlak van cultureel erfgoed en ruimtelijke kwaliteit. Tot slot worden de met het initiatief beoogde doelen omschreven.



## 2. Gedeelde opgave (initiatiefnemer + klein comité bevoegd gezag)

Op basis van gelijkwaardigheid gaan de initiatiefnemer en zijn adviseurs en de beleidsadviseurs van het bevoegd gezag ieder vanuit hun eigen verantwoordelijkheid het gesprek aan over het initiatief om de wenselijkheid hiervan te bepalen. Bij complexe en/of gevoelige initiatieven kunnen in dit stadium, afhankelijk van de opgave en wie het bevoegd gezag is, ook de gemeentelijke adviescommissie en/of de Rijksdienst voor het Cultureel Erfgoed worden geraadpleegd. Hierbij is een brede tik nodig zodat het juiste initiatief op de juiste plek landt.

Omdat dit soort initiatieven vaak niet past binnen de (beleids)kaders wordt onderzocht of de doelen van de initiatiefnemer passen bij de huidige beleidsdoelen (ambities). Als dit het geval is, wordt een gedeelde opgave gedefinieerd en uitgangspunten en ambities voor de planvorming opgesteld. De uitgangspunten en ambities houden rekening met de lokale sociaal-economische situatie. De (beleids)kaders worden naar aanleiding van de beoogde afwijking tegen het licht gehouden en zo nodig aangepast.



## 3. Principebesluit (bevoegd gezag)

Het college van B&W stelt aan het einde van de initiatief fase een principebesluit op. In dit besluit staat of het bevoegd gezag wel of geen planologische medewerking wil verlenen aan het initiatief.

Onderdeel van een positief besluit vormen de gedeelde opgave, uitgangspunten en ambities (waaronder op het vlak van erfgoed) inclusief een ruwe schets van de planning, risico's en maatschappelijke kosten en baten. Daarnaast worden tal van afspraken in het besluit vastgelegd voor het planproces zoals de (ontwerp)stappen, benodigde onderzoeken (bijvoorbeeld op het vlak van erfgoed), samenwerking tussen de initiatiefnemer met het bevoegd gezag en last but not least het participatieproces.

Voor een succesvol project is het van belang om de innovatiekracht in de samenwerking te ontketen. Hierin kunnen verschillende keuzes gemaakt worden die tot maatwerk leiden in het stappenplan. Belangrijk hierbij is in ieder geval dat de spelregels voor co-creatie helder zijn en bewoners en andere gebruikers zoveel als mogelijk noggerenschap krijgen over de eigen leefomgeving.



## 4. Ruimtelijke scenario's (SO) (initiatiefnemer)

De initiatiefnemer met zijn adviseurs (eventueel met beleidsadviseurs van het bevoegd gezag) maken een eerste ruimtelijke vertaling van de uitgangspunten en ambities in een schetsontwerp (SO). Door ontwerpend onderzoek worden mogelijke ruimtelijke scenario's en programma's verkend. Onderdeel van dit onderzoek vormt de omgang met vastgelegde en zachte erfgoedwaarden.

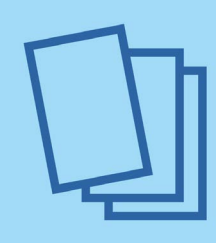
De scenario's leggen de ruimtelijke essenties (hoofdlijnen) vast en geven een indicatie van het programma. Per scenario wordt een maatschappelijke kosten-baten analyse en een planning opgesteld en worden risico's in beeld gebracht. De uitkomsten worden meegenomen in een lijst voor- en nadelen per scenario.



## 5. Optioneel projectdefinitie (initiatiefnemer + bevoegd gezag)

Deze optionele stap wordt alleen doorlopen bij plannen met omvangrijke risico's en/of een hoge mate van (planologische) complexiteit en/of een groot maatschappelijk belang waarbij de haalbaarheid nader onderzoek vraagt. De initiatiefnemer met zijn adviseurs nemen de ruimtelijke scenario's in een open gesprek door met de beleidsadviseurs van het bevoegd gezag. Op basis van de voor- en nadelen per scenario en het opegeven van de scenario's aan de uitgangspunten en ambities uit het principebesluit wordt een voorkeursscenario met de gemeentelijke ruimtelijke essenties (hoofdlijnen) en het programma bepaald. Vastgelegde en zachte erfgoedwaarden worden hierin meegenomen.

Er worden ook afspraken op hoofdlijnen gemaakt over de planning en de ontwikkelstrategie (wie doet wat?). Indien er risico's zijn aan het project wordt onderzocht hoe deze zoveel als mogelijk kunnen worden beperkt.

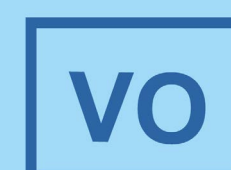


## Beleid op orde (bevoegd gezag)

Het bevoegd gezag heeft de omgevingsvisie en het omgevingsplan met bijbehorend integraal beleid op orde.

Onderdeel hiervan vormen (gebiedsgerichte) overzichten van karakteristieken, erfgoedwaarden, voorgenomen ontwikkelingen, integraal afgestemde beleidsdoelen (ambities) voor alle sectoren die worden nagestreefd en een sturingsfilosofie.

De erfgoedwaarden worden ingebbracht door bewoners en deskundigen op het vlak van cultureel erfgoed en ruimtelijke kwaliteit.



## 9. Voorlopig ontwerp (VO) (initiatiefnemer)

De initiatiefnemer en zijn adviseurs (eventueel met beleidsadviseurs van het bevoegd gezag) stellen op basis van de adviezen uit het brede vooroverleg het voorlopig ontwerp op en delen dit met het bevoegd gezag.

Het bevoegd gezag checkt of de adviezen uit het brede vooroverleg zijn verwerkt. Indien dit het geval is, wordt het voorlopig ontwerp vrijgegeven voor de inspraak.

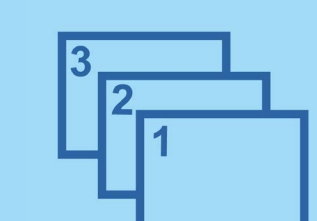


## 8. Breed vooroverleg / conceptaanvraag (initiatiefnemer + bevoegd gezag)

De initiatiefnemer met zijn adviseurs leggen het concept voorlopig ontwerp voor een brede advisering voor aan de beleidsadviseurs van het bevoegd gezag.

Het concept voorlopig ontwerp wordt op basis van de (beleids)kaders (bijvoorbeeld op het vlak van erfgoed en ruimtelijke kwaliteit) en de in het planproces gemaakte uitgangspunten en ambities onderzocht aan een botstrap.

Ook wordt het concept voorlopig ontwerp door de initiatiefnemer en zijn adviseurs afgestemd met andere overheden, (maatschappelijke) organisaties, nabuur(en) en dergelijke.



## 7. Uitwerkingsvarianten (initiatiefnemer)

De initiatiefnemer met zijn adviseurs (eventueel met beleidsadviseurs van het bevoegd gezag) maken op basis van de ruimtelijke essenties (hoofdlijnen) en het programma van diverse uitwerkingsvarianten (ontwerpend onderzoek) een concept voorlopig ontwerp.

De varianten en het ontwerp zijn 'maatvast' en technisch en financieel haalbaar en uitvoerbaar in uitvoering en beheer. Tot slot zijn de bijbehorende ontwikkelstrategie en de planning uitgewerkt.

Optioneel kan in deze stap een beeldkwaliteitsrapport worden opgesteld waarbij de ontwerpprincipes voor het uiterlijk van de (in)bebouwde ruimte zijn geschetst.



## 6. Optioneel projectbesluit (bevoegd gezag)

Deze optionele stap wordt alleen doorlopen bij plannen met omvangrijke risico's en/of een hoge mate van (planologische) complexiteit en/of een groot maatschappelijk belang waarbij de haalbaarheid nader onderzoek vraagt. Het college van B&W neemt een besluit over het project en legt daarmee de uitgangspunten en ambities (waaronder op het vlak van erfgoed), de ruimtelijke essenties (hoofdlijnen), het programma, de ontwikkelstrategie, de planning, het proces en het financieel kader vast.

Nadat het projectbesluit is genomen, wordt gestart met het opstellen van een bestemmings-omgevingsplan (deze procedure wordt met behandeld in dit stappenplan) en wordt het voorkeursscenario (SO) uitgewerkt in een voorlopig ontwerp (VO).



## 11. Definitief ontwerp (DO) (initiatiefnemer)

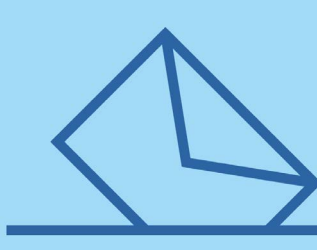
Overeenkomstig de reactie-nota wordt het voorlopig ontwerp door de initiatiefnemer en zijn adviseurs (eventueel met beleidsadviseurs van het bevoegd gezag) aangepast. Het definitieve ontwerp (DO) of plan is gereed. Het plan wordt ter besluitvorming aangeboden aan het bevoegd gezag.



## 12. Vaststellings- en/of investeringsbesluit (bevoegd gezag)

De beleidsadviseurs van het bevoegd gezag (eventueel met adviseurs van de initiatiefnemer) bereiden voor het college van B&W de besluitvorming over het plan inclusief eventuele reserveringen van publieke middelen voor. Als het plan afwijkt van de eerdere besluiten wordt hiervan in het ontwerpbesluit expliciet melding van gemaakt. Het ontwerpbesluit wordt ter goedkeuring voorgelegd aan de gemeenteraad.

Na goedkeuring van het plan wordt de uitvoering ter hand genomen. In de uitvoeringsfase zijn voor tal van activiteiten omgevingsvergunningen nodig (de stappen tot de vergunningaanvraag voor bouwplannen op het schaalniveau van objecten en ensembles zijn opgenomen op de vorige poster).



## 10. Inspraak (initiatiefnemer + bevoegd gezag)

De initiatiefnemer en zijn adviseurs organiseren in samenwerking met het beleidsadviseurs van het bevoegd gezag de inspraak.

De naar aanleiding van de inspraak ingediende zienswijzen worden door het bevoegd gezag verzameld. Samen met de initiatiefnemer en zijn adviseurs worden de zienswijzen beantwoord in een reactie-nota.

Juridische initiatief fase

Haalbaarheids- en ontwerp fase

Uitvoerings fase

Beheers fase

Inleiding

Routekaart object- en ensembleniveau

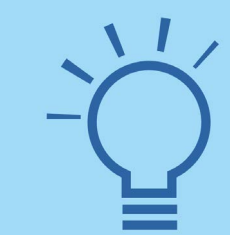
Matrix met relevante kaders

Begrippen- en afkortingenlijst



# Gereedschap voor gesprek

## Gebiedsontwikkeling op buurt- en wijkniveau



### 1. Initiatief (initiatiefnemer)

1. Wat is het initiatief en wat is de aanleiding? Hoe ziet het programma van wensen eruit?
2. Wat zijn de behoeften uit de markt? En wat is het economisch model van het initiatief?
3. Spelen bij de gebiedsontwikkeling vastgelegde en/of zachte erfgoedwaarden een rol? Wat voor waarden gaat het om en hoe en wanneer worden zij gewogen en meegenomen in het initiatief? Zie [Wet- en regelgeving - aanpak](#) onder het kopje 'Wijze van vastlegging'.
4. Wie is het bevoegd gezag voor deze gebiedsontwikkeling? Zie [Wet- en regelgeving - juridisch kader van bescherming](#) onder het kopje 'Bevoegd gezag'.
5. Wat is het plan- en onderzoeksgebied? Wat zijn fysieke kwaliteiten en knelpunten van de bestaande situatie? Wat zijn de erfgoedwaarden? En wat voor relevante maatschappelijke ontwikkelingen spelen er in dit gebied?
6. Wat zijn relevante maatschappelijke ontwikkelingen? En welke kans(en) word(t)en benut? Aan welke (overheids)doelen en ambities draagt de gebiedsontwikkeling bij?
7. Hoe worden de omgeving (bewoners, bezoekers, et cetera) en (toekomstige) gebruikers betrokken bij de planning?
8. Welke vergunningen zijn er nodig? Zie [Wet- en regelgeving - juridisch kader van bescherming](#) onder het kopje 'Vergunningplicht'.
9. ....



### 2. Gedeelde opgave\* (initiatiefnemer + en klein comité bevoegd gezag)

1. Wat is het initiatief, wat is de aanleiding en welke doelen worden met het initiatief beoogd? Welke positieve bijdragen levert het initiatief aan de bestaande situatie en maatschappelijke ontwikkelingen (meervoudige waardecreatie)? Zie [Protocollen en afspraken - beoordeling vergunningaanvraag](#) onder het kopje 'Vooroverleg'.
2. Wat is het plan- en onderzoeksgebied? Wat zijn fysieke kwaliteiten en knelpunten van de bestaande situatie? Wat zijn de erfgoedwaarden? En wat voor relevante maatschappelijke ontwikkelingen spelen er in dit gebied?
3. Hoe zijn de omgeving (bewoners, bezoekers, et cetera) en (toekomstige) gebruikers betrokken bij de planning? Wat vindt men tot nu toe van het initiatief?
4. Past het initiatief bij de letter of de geest van het (beleids)kader? Is het initiatief, ingevul met stichting met wet- en regelgeving en/of (beleids)kaders, passend bij de hogere beleidsdoelen of ambities? Of kan het initiatief worden aangepast zodat er toch sprake is van een gedeelde opgave? Zie [Wet- en regelgeving - juridisch kader van bescherming](#) onder het kopje 'Juridische borging'.
5. Wat zijn de uitgangspunten en ambities voor de planning en zijn zij passend bij de ruimtelijke context, de demografische en sociaal-economische situatie en voorzichten?
6. ....
- \* Zie [Protocollen en afspraken - richtlijnen en handtekening](#) onder het kopje 'Handtekening voor eigenaren' en 'Handtekening voor gemeenter'.



### 3. Principebesluit (bevoegd gezag)

1. Hoe ziet het initiatief er op hoofdlijnen uit (aanleiding, plan- en onderzoeksgebied, doelen) en hoe is de omgeving (bewoners, bezoekers, et cetera) en zijn (toekomstige) gebruikers hierbij betrokken en wat vindt men van het initiatief? Zijn er risico's en financiële consequenties waarmee rekening moet worden gehouden? Zie [Vooroverleg bij Protocollen en afspraken - beoordeling vergunningaanvraag](#) en 'Adviseurs bevoegd gezag' bij [Wet- en regelgeving - juridisch kader van bescherming](#).
2. Hoe verhoudt het initiatief zich tot de wet- en regelgeving en bestaande (beleids)kaders zoals op het vlak van cultureel erfgoed en omgevingskwaliteit? Draagt het initiatief, in geval van strijdigheid met het (beleids)kader, bij aan de waarden, beleidsdoelen en ambities geformuleerd in de gemeentelijke meervoudige waardecreatie? Zie [Juridische borging bij Wet- en regelgeving - juridisch kader van bescherming](#).
3. Wat zijn, indien het bevoegd gezag planologisch medewerking wil verlenen aan het initiatief, de integraal afgestemde uitgangspunten en ambities voor de uitvoering van het initiatief?
4. Welke onderzoeken moeten worden uitgevoerd gelinkt op de opgave en de aan te verwachten ruimtelijke en cultuurhistorische waarden? Welke deskundigheid is hierbij nodig? Zie [Protocollen en afspraken - richtlijnen en handtekening](#) onder het kopje 'Richtlijnen voor historisch onderzoek' en 'Handtekening gemeente'.
5. Hoe worden de omgeving (bewoners, bezoekers, et cetera) en (toekomstige) gebruikers betrokken bij het vervolg van de planning?
6. Hoe is het verdere rolspel tussen de initiatiefnemer en het bevoegd gezag? Wat zijn de vervolgstappen in het proces? En wat is de planning? Zie [Wet- en regelgeving - juridisch kader van bescherming](#) onder het kopje 'Vergunningplicht' en [Protocollen en afspraken - richtlijnen en handtekening](#) onder het kopje 'Afspraken voor advisering'.
7. ....



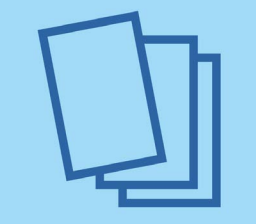
### 4. Ruimtelijke scenario's (SO) (initiatiefnemer)

1. Welke oplossingsrichtingen voor de gebiedsontwikkeling zijn er? En hoe zijn de onderzoeksresultaten (naar erfgoedwaarden, van ontwerp onderzoek, et cetera) hierin vertaald? Zie 'Waardering en Uitgangspunten bij beoordeling vergunningaanvraag' in [Protocollen en afspraken - beoordeling vergunningaanvraag](#).
2. Hoe worden de omgeving (bewoners, bezoekers, et cetera) en (toekomstige) gebruikers betrokken bij de onderzoeken en het ontwerpproces?
3. Wat zijn per scenario de ruimtelijke essenties (hoofdlijnen) en de programmatische (vermogelijkheden)? Welke positieve bijdragen leveren de verschillende ruimtelijke scenario's aan de bestaande situatie en maatschappelijke ontwikkelingen (meervoudige waardecreatie)?
4. Wat zijn per ruimtelijke scenario de maatschappelijke kosten en baten en wat betekenen de scenario's voor de planning, geïntegreerde risico's en de juridische en financiële haalbaarheid? Wat zijn de voor- en nadelen per scenario en welk voorkeursscenario leent zich af? Zie [Financiële regelgeving](#).
5. ....



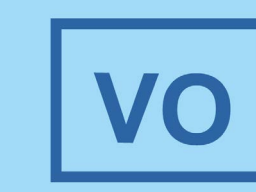
### 5. Optioneel projectdefinitie (initiatiefnemer + bevoegd gezag)

1. Welke scenario's zijn uit het ontwerpproces naar voren gekomen en is hiermee de breedtebreedte voldoende onderzocht? Wat zijn per scenario de ruimtelijke essenties (hoofdlijnen) en het globale programma? Hoe zien de maatschappelijke kosten en baten er uit? Hoe wordt hierbij met de vastgelegde en zachte erfgoedwaarden omgegaan? Zie 'Waardering en Uitgangspunten bij beoordeling vergunningaanvraag' en 'Richtlijnen voor historisch onderzoek' bij [Protocollen en afspraken - richtlijnen en handtekening](#).
2. Welk voorkeursscenario leent zich af? Hoe zien het globale programma, de bestemmingen, de ontlasting, de ruimtelijke essenties (hoofdlijnen) en de globale grondexploitatie van dit voorkeursscenario eruit? Heeft dit scenario ook de voorkeur van de omgeving (bewoners, bezoekers, et cetera) en (toekomstige) gebruikers? Zie 'Toetsing vergunningaanvraag', 'Waardering en Uitgangspunten bij beoordeling vergunningaanvraag' bij [Protocollen en afspraken - beoordeling vergunningaanvraag](#).
3. Hoe ziet de fasering en de ontwikkelstrategie (wie doet wat wanneer) eruit met het oog op de eigendomsituatie, beleidsmergingen en cetera? Hoe zien de globale planning en het vervolgproces van het plan, inclusief de procedure om te komen tot een nieuw bestemmings-omgevingsplan, eruit? Zie [Protocollen en afspraken - beoordeling vergunningaanvraag](#) onder het kopje 'Vergunningplicht'.
4. Welke eventuele risico's (juridisch, financieel, planning) zijn er en hoe kunnen deze risico's worden gemitigeerd en beheersbaar worden gemaakt? Met welke investeringen dient rekening te worden gehouden? Zie [Financiële regelgeving](#).
5. Hoe wordt de uitvoering van het plan georganiseerd? Wie is de opdrachtgever? Hoe wordt er aan het plan gewerkt en door wie? Hoe worden de omgeving (bewoners, bezoekers, et cetera) en (toekomstige) gebruikers meegenomen in het ontwerpproces? Met welke proceskosten dient rekening te worden gehouden?
6. ....



### Beleid op orde (bevoegd gezag)

1. Wat zijn de ruimtelijke en cultuurhistorische kernwaarden/tekens van het landschap en de kernen en de overige vastgelegde en/of zachte erfgoedwaarden? Zijn deze erfgoedwaarden voldoende gherogd? Zie [Wet- en regelgeving - aanpak](#) onder het kopje 'Wijze van vastlegging' en 'Criteria voor aanpak'. Zie [Wet- en regelgeving - aanpak](#) onder het kopje 'Wijze van vastlegging' en bij [Wet- en regelgeving - juridisch kader van bescherming](#) onder het kopje 'Juridische borging'.
2. Welke relevante ontwikkelingen, kansen en eventuele bedreigingen zijn te onderscheiden? Welke doelen en ambities heeft het bevoegd gezag op het vlak van omgevingskwaliteit en cultureel erfgoed?
3. Zijn de (beleids)kaders, met onder andere erfgoedwaarden en omgevingskwaliteit, integraal afgestemd en gebiedsgericht uitgewerkt? En geven de (beleids)kaders daar waar mogelijk ruimte voor initiatieven? Zie onder andere [Protocollen en afspraken - beoordeling vergunningaanvraag](#) onder het kopje 'Toetsing vergunningaanvraag' aan de hand van:
4. Hoe wordt de omgeving (bewoners, bezoekers, et cetera) betrokken bij het opstellen van de (beleids)kaders? En is er een participatieverordening waarin de spektregels rondom burgerparticipatie zijn vastgelegd?
5. Hoe is deskundigheid op het vlak van cultureel erfgoed (archeologie, architectuur- en/of landschaps) en cetera) en omgevingskwaliteit (ecologisch, economisch, sociaal) en cetera) bij het bevoegd gezag georganiseerd? Zie [Wet- en regelgeving - juridisch kader van bescherming](#) onder het kopje 'Adviseurs van bevoegd gezag'.
6. Welke acties en samenwerkings met andere partijen zijn er nodig om uitvoering te geven aan de ambities en (beleids)kaders? En hoe ziet het rolspel tussen bevoegd gezag en andere partijen eruit?
7. Hoe zijn de (beleids)kaders afgestemd met wet- en regelgeving en (beleids)kaders van andere overheden? Zie onder andere [Wet- en regelgeving - juridisch kader van bescherming](#) onder het kopje 'Juridische borging'.
8. ....



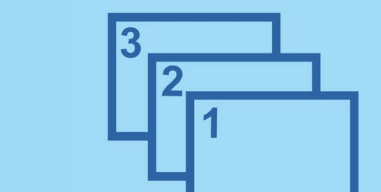
### 9. Voorlopig ontwerp (VO) (initiatiefnemer)

1. Hoe kunnen de erfgoedwaarden en de integraal afgestemde aandachtspunten uit het proefplan worden meegenomen in het voorlopig ontwerp? Zie 'Waardering en Uitgangspunten bij beoordeling vergunningaanvraag' onder [Protocollen en afspraken - beoordeling vergunningaanvraag](#).
2. Hoe zien de structuur van het gebied (ontlasting, groen, water, bebouwing, bouwenveloppen, functies en de openbare ruimte) eruit? Op welke wijze is rekening gehouden met kabels en leidingen, veiligheid, watermaatregelen, onderhoud en beheer? Zie [Protocollen en afspraken - beoordeling vergunningaanvraag](#) onder het kopje 'Toetsing vergunningaanvraag' en 'Adviseurs van bevoegd gezag' bij [Wet- en regelgeving - juridisch kader van bescherming](#).
3. Wat is de ontwikkelstrategie? Hoe zet je het gebied op de kaart en zorg je ervoor dat het gebied vanaf het begin van de planontwikkeling aantrekkelijk is voor zijn gebruikers? Wie doet wat en hoe is de fasering van het project? Hoe wordt de bereikbaarheid, leefbaarheid, veiligheid en communicatie tijdens de uitvoering van het project gewaarborgd (BLVC-plan)? Zie 'Vergunningplicht' onder [Protocollen en afspraken - beoordeling vergunningaanvraag](#).
4. Hoe ziet de investeringsopgave inclusief de grond- en beheerexploitatie eruit? Zijn de eventuele risico's door de voorgestelde beheersingsmaatregelen voldoende afgekeurd?
5. ....



### 8. Breed vooroverleg / conceptaanvraag (initiatiefnemer + bevoegd gezag)

1. Hoe ziet het concept voorlopig ontwerp eruit? Hoe zien de structuur van het gebied (ontlasting, groen, water, bebouwing, bouwenveloppen, functies en de openbare ruimte) eruit? En hoe is in het ontwerp rekening gehouden met kabels en leidingen, veiligheid, watermaatregelen, onderhoud en beheer? Zie [Protocollen en afspraken - beoordeling vergunningaanvraag](#) onder het kopje 'Adviseurs van bevoegd gezag' bij [Wet- en regelgeving - juridisch kader van bescherming](#).
2. Hoe is de uitstraling van de bebouwd en de onbebouwde ruimte gedacht? Wat is het kwaliteitsbeleven? Waarvoor ontstaat samenhang en variatie? Welke afbeeldingen (referentiebeelden) geven een goede indruk van het beoogde beeldniveau en de uitstraling van de (on)bebouwde ruimte?
3. Hoe zijn de omgeving (bewoners, bezoekers, et cetera) en (toekomstige) gebruikers betrokken bij het opstellen van het concept voorlopig ontwerp en welke zij eraan?
4. Hoe ziet de investeringsopgave inclusief de grond- en beheerexploitatie eruit? Zijn de eventuele risico's door de voorgestelde beheersingsmaatregelen voldoende afgekeurd?
5. Welke integraal afgestemde en richtinggevend aandachtspunten (preadvies) worden vanuit de beleidsadviseurs van het bevoegd gezag meegegeven?
6. ....



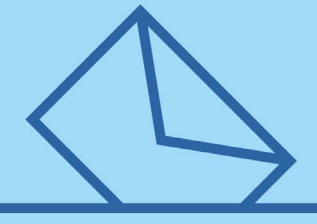
### 7. Uitwerkingsvarianten (initiatiefnemer)

1. Welke aandervoorkundige varianten inclusief verkeer en groen, water, et cetera zijn (aan de gebiedsontwikkeling en programmatische essenties (hoofdlijnen) mogelijk? Hoe zijn erfgoedwaarden hierin afgevoerd en meegenomen? De uitwerkingsvarianten zijn normaal gesproken in programmaonderdelen, aantallen en maatvoering. Zie 'Waardering en Uitgangspunten bij beoordeling vergunningaanvraag' in [Protocollen en afspraken - beoordeling vergunningaanvraag](#).
2. Wat zijn de maatschappelijke kosten en baten van de verschillende varianten? Wat zijn de voor- en nadelen per variant? Hoe verhoudt de varianten zich ten opzichte van de erfgoedwaarden, geïntegreerde beleidsmergingen en risico's? En hoe zit het per variant met het programma, de planning, de juridische en financiële haalbaarheid en de uitvoerbaarheid in uitvoering en beheer? Zie [Financiële regelgeving](#) (compleet onderdeel) en 'Handtekening voor eigenaren' bij [Protocollen en afspraken - richtlijnen en handtekening](#).
3. Wat vinden de omgeving (bewoners, bezoekers, et cetera) en (toekomstige) gebruikers van de verschillende varianten?
4. Welke combinatie van varianten vormt de voorkeursvariant voor het concept voorlopig ontwerp? Hoe zien de structuur van het gebied (ontlasting, groen, water, bebouwing, bouwenveloppen, functies en de openbare ruimte) eruit? Op welke wijze is rekening gehouden met kabels en leidingen, veiligheid, watermaatregelen, onderhoud en beheer? Zie cetera?
5. Hoe is de uitstraling van de bebouwde en de onbebouwde ruimte gedacht? Wat is het kwaliteitsbeleven? Waarvoor ontstaat samenhang en variatie? Welke afbeeldingen (referentiebeelden) geven een goede indruk van de beoogde sfeer?
6. Hoe ziet de investeringsopgave inclusief de grond- en beheerexploitatie eruit zodat het gebied na uitvoering duurzaam in stand wordt gehouden? Wat zijn de risico's en de beheersingsmaatregelen? Zie 'Instandhouden' bij [Protocollen en afspraken - richtlijnen en handtekening](#).
7. ....



### 6. Optioneel projectbesluit (bevoegd gezag)

1. Hoe zien het globale programma, de bestemmingen, de ontlasting en de ruimtelijke essenties (hoofdlijnen) eruit? Hoe verhoudt het plan zich tot vastgelegde en/of zachte waarden op het vlak van ruimte en cultureel erfgoed en de uitgangspunten en de ambities uit het proefplan? Wat is de afweging van het planbeleid? Zie [Wet- en regelgeving - juridisch kader van bescherming](#) onder het kopje 'Juridische borging'.
2. Hoe ziet de maatschappelijke kosten-baten analyse van het plan eruit? Is het plan technisch, juridisch en financieel haalbaar? Met welke globale investeringen dient rekening te worden gehouden? Zijn er risico's en zo ja, hoe worden die gemitigeerd en beheersbaar gemaakt? Zie [Financiële regelgeving](#).
3. Hoe ziet de fasering en de ontwikkelstrategie (wie doet wat wanneer) eruit met het oog op de eigendomsituatie, beleidsmergingen en cetera? Hoe zien de globale planning en het vervolgproces van het project, inclusief de procedure om te komen tot een nieuw bestemmings-omgevingsplan, eruit? En welke overeenkomsten dienen hiervoor met deze partijen te worden gesloten? Zie 'Vergunningplicht' bij [Wet- en regelgeving - juridisch kader van bescherming](#).
4. Hoe wordt de uitvoering van het plan georganiseerd? Wie is de opdrachtgever? Hoe wordt er aan het plan gewerkt en door wie? Hoe worden de omgeving (bewoners, bezoekers, et cetera) en (toekomstige) gebruikers meegenomen? Met welke proceskosten dient rekening te worden gehouden? Zie [Wet- en regelgeving - juridisch kader van bescherming](#) onder het kopje 'Adviseurs bevoegd gezag'.
5. Hoe vindt de besluitvorming rondom het plan plaats? Ligt het plan politiek gevoelig en/of is er sprake van dermate grote investeringen en/of risico's dat de gemeenteraad dient te worden geraadpleegd? Zie 'Vergunningplicht' bij [Protocollen en afspraken - beoordeling vergunningaanvraag](#).
6. ....



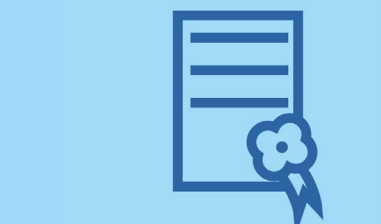
### 10. Inpraak (initiatiefnemer + bevoegd gezag)

1. Hoe zijn de omgeving (bewoners, bezoekers, et cetera) en (toekomstige) gebruikers in het traject voorafgaand aan de inpraak betrokken bij de planning?
2. Hoe is bij het bevoegd gezag de inpraak geregeld? Bijvoorbeeld met een inpraakverordening of communicatieplan?
3. Wat is de doelgroep? Zijn de doelgroepen? Hoe wordt bekendheid gegeven aan de inpraak? Welke vormen van inpraak worden gebruikt op de doelgroep ingezet? Zie [Wet- en regelgeving - juridisch kader van bescherming](#) onder het kopje 'Juridische borging'.
4. Hoe en door wie worden de inpraakreacties verzameld en beantwoord?
5. ....



### 11. Definitief ontwerp (DO) (initiatiefnemer)

1. Welke inpraakreacties vragen om aanpassing van het voorlopig ontwerp in het definitief ontwerp? Hoe kunnen de erfgoedwaarden en de integraal afgestemde aandachtspunten uit het voorlopig ontwerp worden meegenomen in het definitief ontwerp? Zie 'Toetsing vergunningaanvraag', 'Uitgangspunten bij beoordeling vergunningaanvraag' en 'Waardering' onder [Protocollen en afspraken - beoordeling vergunningaanvraag](#).
2. Hoe zien de structuur van het gebied (ontlasting, groen, water, bebouwing, bouwenveloppen, functies en de openbare ruimte) eruit? Wat is de beeldkwaliteit van de bebouwde en onbebouwde ruimte? Het definitieve ontwerp wordt gebruikt als vertekpunt bij het opstellen van inrichtingsplannen en archeologische uitwerkingen.
3. Hoe ziet de definitieve ontlastingsstrategie eruit? Wie doet wat wanneer? En wat betekent dit voor de planning, fasering? Hoe wordt de bereikbaarheid, leefbaarheid, veiligheid en communicatie tijdens de uitvoering van het project gewaarborgd (BLVC-plan)? Zie [Protocollen en afspraken - beoordeling vergunningaanvraag](#) onder het kopje 'Vergunningplicht'.
4. Hoe ziet de integrale investeringsopgave eruit inclusief de bijbehorende grondexploitatie? Hoe is de definitieve verdeling van kosten en opbrengten tussen partijen? De grondexploitatie is het toelatingskader voor de uitvoering en de risico's.
5. Hoe wordt de beheerexploitatie eruit? Deze dient als toelatingskader voor de uitvoerings- en beheerfase. Zie [Protocollen en afspraken - richtlijnen en handtekening](#) onder het kopje 'Instandhouden'.
6. Hoe wordt de uitvoeringsopgave van het project ingericht? Welke proceskosten brengt dit met zich mee? En dienen hiervoor samenwerkingsovereenkomsten te worden afgesloten? Zie [Protocollen en afspraken - richtlijnen en handtekening](#) onder het kopje 'Uitvoering'.
7. Wat zijn de inderingsverken en zijn alle stukken compleet?
8. ....



### 12. Vaststellings- en/of investeringsbesluit (bevoegd gezag)

1. Wat zijn de aanleiding en doelstelling(en) van de gebiedsontwikkeling? Voldoet de aanvraag aan de indieningsvereisten? Zie 'Ontvankelijkheidsbeto' bij [Protocollen en afspraken - beoordeling vergunningaanvraag](#).
2. Hoe ziet het definitieve ontwerp inclusief de ontwikkelingsstrategie eruit? Welke afwegingen zijn gemaakt en hoe is erfgoedwaarde meegenomen? Hoe is het ontwerp tot stand gekomen en wie zijn hierbij betrokken geweest? Hoe zijn de adviezen van de beleidsadviseurs van het bevoegd gezag en de inpraakreacties verwerkt in het ontwerp? Zie 'Toetsing vergunningaanvraag', 'Uitgangspunten bij beoordeling vergunningaanvraag' en 'Adviseurs van bevoegd gezag' bij [Wet- en regelgeving - juridisch kader van bescherming](#) onder [Protocollen en afspraken - beoordeling vergunningaanvraag](#).
3. Zijn er belangrijke wijzigingen opgetreden ten opzichte van het principe- en projectbesluit en zo ja, welke zijn dat?
4. Vraag het definitieve ontwerp om aanpassing van de bestaande (beleids)kaders? En wat zijn de relevante kaders voor de uitvoering en het beheer? Zie [Protocollen en afspraken - richtlijnen en handtekening](#) onder het kopje 'Instandhouden', 'Uitvoering' en 'Handhaving'.
5. Wat zijn de financiële consequenties en eventuele risico's voor het bevoegd gezag van het definitieve ontwerp? Hoe ziet de grond- en beheerexploitatie eruit? Welk investeringskrediet is nodig?
6. Hoe wordt de uitvoering van het plan in hand genomen, welke partijen zijn hierbij betrokken en hoe is de onderlinge samenwerking en de verdeling van de proceskosten? Zie onder andere [Protocollen en afspraken - richtlijnen en handtekening](#) onder het kopje 'Uitvoering'.
7. ....

Juridische initiatieffase

Haalbaarheids- en ontwerpfasen

Uitvoeringsfase

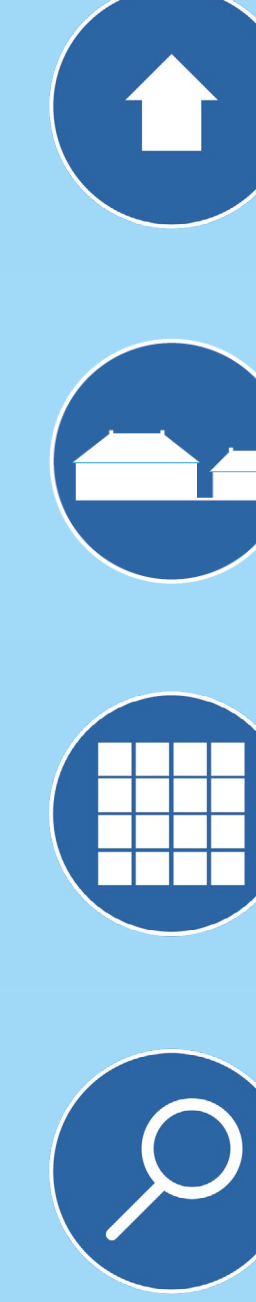
Beheersfase

Inleiding

Routekaart object- en ensemblesniveau

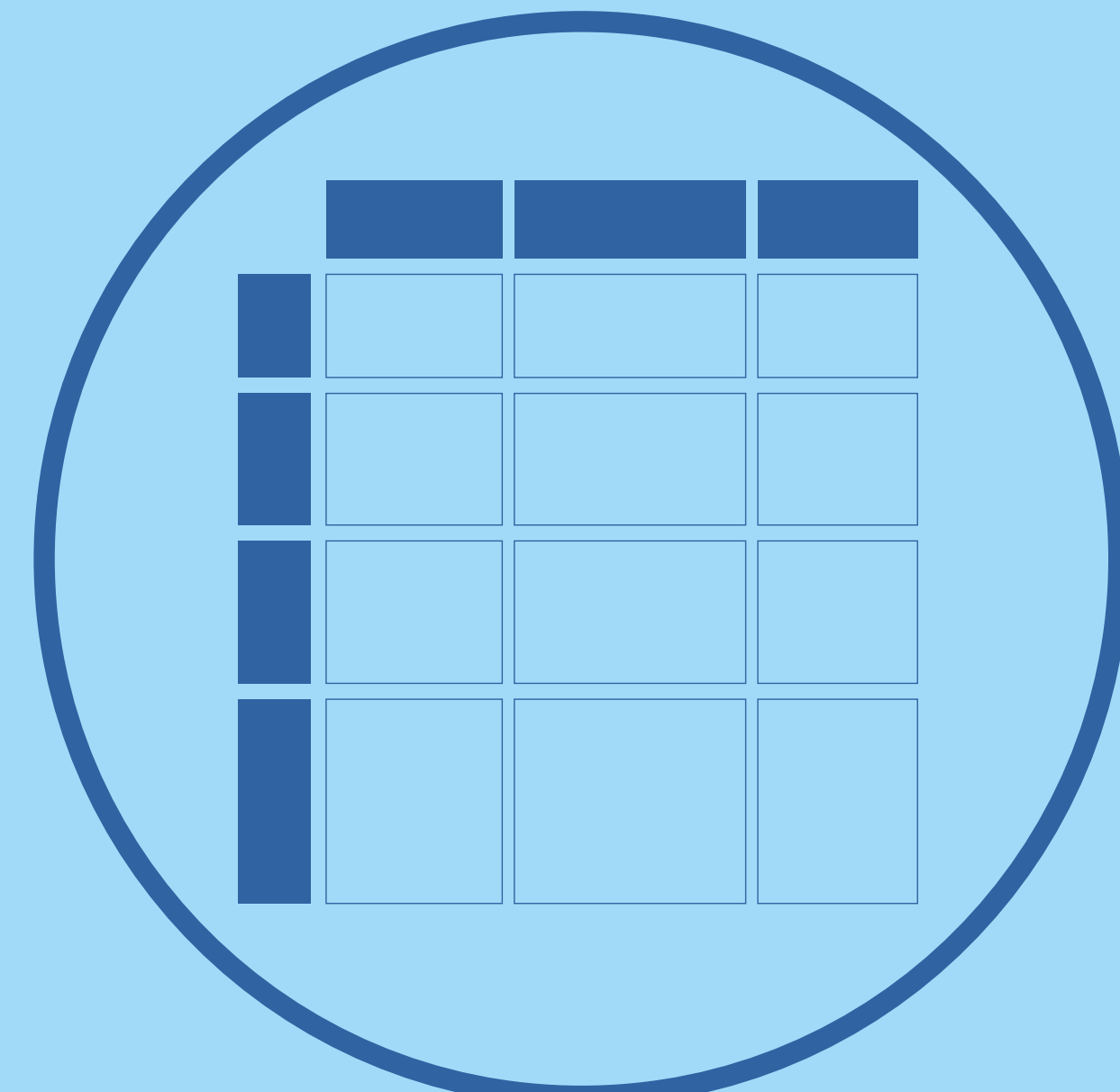
Matrix met relevante kaders

Begrippen- en afkortingenlijst



# Matrix met relevante kaders

## Wet- en regelgeving, aanwijzing



	Werelderfgoed	Rijksmonumenten	Provinciale monumenten	Gemeentelijke monumenten	Karakteristieke/ beeldbepalende/ structuurbepalende gebouwen	Beschermd dorps- of stadsgezicht	Karakteristieke/ structuurbepalende gebieden	Monumentale interieurs	Groen erfgoed	Archeologische rijksmonumenten	Archeologische provinciale monumenten	Archeologische gemeentelijke monumenten	Archeologische (verwachtings) waarde	Leefomgeving
	Op het grondgebied van Nederland gelegen cultureel en natuurlijk erfgoed dat op grond van het werelderfgoedverdrag is opgenomen in de Lijst van het Werelderfgoed (Unesco).	Gebouwen of aangelegde objecten die deel uitmaken van een nationale monumentenlijst en zodoende bescherming genieten vanuit de provincie vanwege hun bijzondere cultureelhistorische of architectonische waarde. Dit kunnen panden zowel gebouwen als objecten zijn, maar ook dijken of grenspalen.	Objecten die deel uitmaken van een provinciale monumentenlijst en zodoende bescherming genieten vanuit de provincie vanwege hun bijzondere cultureelhistorische of architectonische waarde. Dit kunnen panden zowel gebouwen als objecten zijn, maar ook dijken of grenspalen.	Objecten die deel uitmaken van een gemeentelijk monumentenlijst en zodoende bescherming genieten vanuit de gemeente vanwege hun bijzondere cultureelhistorische of architectonische waarde. Dit kunnen panden zowel gebouwen als objecten zijn, maar ook dijken of grenspalen.	Gebouwen en objecten die karakteristiek zijn voor het dorp of het landschap en de identiteit of aanzicht van het gebied bepalen. Deze gebouwen zijn belangrijk vanwege bijvoorbeeld de (oorspronkelijke) functie binnen het gebied, de ouderdom, de bouwstijl en/of de opvallende ligging.	Een beschermd stads- of dorpsgezicht is een gebied binnen een stad of dorp met een bijzonder cultureelhistorisch karakter. Door deze bescherming blijft dit karakter behouden.	Een gebied met een bijzonder cultureelhistorisch karakter vanwege de ruimtelijke en cultureelhistorische samenhang. De afzonderlijke gebouwen hebben in principe geen beschermde status, maar de structuur is door de gemeentelijk planologisch beschermd.	Interieurs van monumenten die vanwege karakteristieke, kenmerkende elementen en de waarde ervan, gedeeltemt wettelijk beschermd zijn. Monumentale interieurs zijn niet apart beschermd maar vallen onder een van de eerder genoemde categorieën.	Groen erfgoed is de verzameibaar voor historische groenruimten zoals kansen, parken, woonwijken, verdelingsgebieden, begraafplaatsen, buitenplaatsen en landgoederen. Groen erfgoed is niet apart beschermd maar vallen onder een van de eerder genoemde categorieën.	Terrinen van hoge archeologische waarde met resten, voorwerpen of andere sporen van mensen uit het verleden. Deze kunnen zichtbaar zijn, zoals grafheuvels, terpen en hunebedden.	Terrinen van hoge archeologische waarde met resten, voorwerpen of andere sporen van mensen uit het verleden. Deze kunnen zichtbaar zijn, zoals grafheuvels, terpen en hunebedden.	Terrinen van hoge archeologische waarde met resten, voorwerpen of andere sporen van mensen uit het verleden. Deze kunnen zichtbaar zijn, zoals grafheuvels, terpen en hunebedden.	Terrinen waarop archeologische resten, voorwerpen of andere sporen van mensen uit het verleden aanwezig zijn, dan wel worden verwacht.	Onderdelen die onder de fysieke leefomgeving vallen zijn bouwwerken, infrastructuur, water, watersystemen, bodem, lucht, landschappen, natuur en cultureel erfgoed. De natuurlijke omgeving, waaronder ook cultuurlandschappen, behoort geheel tot de fysieke leefomgeving. Enkele onderdelen als lucht, water, bodem en natuur. Ook door de mens gemaakte objecten kunnen tot de fysieke leefomgeving horen. Vooral objecten die langdurig op dezelfde plek staan – zoals bouwwerken.
<b>Wijze van vastlegging</b>	Aangewezen door werelderfgoedcomité van UNESCO (United Nations Educational, Scientific and Cultural Organization) met medewerking van ICOMOS en IUCN (als het gaat om natuurlijk erfgoed).  Zie: Werelderfgoedlijst UNESCO	Aangewezen door Rijksdienst voor het Cultureel Erfgoed (RCE), als uitvoeringsinstansie van het ministerie Onderwijs, Cultuur en Wetenschap (OCW).  Terug te vinden in: Monumentenregister.  In het register staat een omschrijving van het rijksmonument.	Aangewezen door provincie.  Terug te vinden in het provinciaal monumentenregister: op dit moment uitakulert in de provincies Noord-Holland en Drenthe	Aangewezen door gemeenten.  Lijsten zijn terug te vinden bij de gemeenten al dan niet via het <b>bestemmingsplan</b> .*	Aangewezen door gemeente.  Lijsten zijn terug te vinden in de gemeentelijke <b>bestemmingsplannen</b> .*	Aanwijzing door Rijksdienst voor het Cultureel Erfgoed (RCE) (rijksbeschermd gezicht) of gemeente (gemeentelijk beschermd gezicht).  Terug te vinden in het <b>bestemmingsplan</b> * van de desbetreffende gemeente.	Aangewezen door de gemeente.  Zie <b>bestemmingsplan</b> .*	Monumentale interieurs en interieurensembles aangewezen door Rijksdienst voor het Cultureel Erfgoed (RCE) (namens minister van OCW), provincie of gemeente.  Terug te vinden in: <b>Monumentenregister (interieurensembles op de kaart)</b> <b>Aanmelden interieurensembles</b>  Provinciaal beschermd terug te vinden in het provinciaal monumentenregister: uitsluitend in provincies <b>Drenthe</b> en <b>Noord-Holland</b> .  Gemeentelijk beschermd: lijsten zijn terug te vinden bij de gemeenten (online beschikbaar of op te vragen).  (* o.b.v. afleveren door provincie en gemeente)	Aangewezen door RCE (namens minister van OCW), provincie of gemeente (rijks-, provinciaal resp. gemeentelijk monument).  Groenstructuren kunnen deel uitmaken van een beschermd stads- of dorpsgezicht. Aanwijzing rijksbeschermd gezicht door RCE (namens de ministers van Onderwijs, Cultuur en Wetenschap en van Infrastructuur en Waterstaat) of gemeente (i.h.v. een gemeentelijk beschermd gezicht).  Terug te vinden in het <b>bestemmingsplan</b> * van de desbetreffende gemeente.	Aangewezen door Rijksdienst voor het Cultureel Erfgoed (RCE), als uitvoeringsinstansie van het ministerie Onderwijs, Cultuur en Wetenschap (OCW).  Terug te vinden in: <b>Monumentenregister</b>	Aangewezen door provincie.  Terug te vinden in het provinciaal monumentenregister: uitsluitend in provincie <b>Noord-Holland</b>	Aangewezen door gemeenten.  Lijsten zijn terug te vinden bij de gemeenten al dan niet via het <b>bestemmingsplan</b> * en/of gemeentelijke beleidskaart.	Aangewezen door gemeenten.  Zie <b>bestemmingsplan</b> * en/of gemeentelijke beleidskaart.	Een bestemmingsplan in Nederland beschrijft wat er met de ruimte in een bepaalde gemeente mag gebeuren.  Zie <b>bestemmingsplan</b> .*  Beeldkwaliteitsplan  De gemeente of provincie kan haar ambite La.v. cultureel erfgoed vastleggen in een gemeentelijke resp. provinciale structuurvisie.  Wanneer de Omgevingswet van kracht gaat kent de omgevingsvisie in de plaats van de huidige structuurvisies.
<b>Criteria / waardering voor aanwijzing</b>	Outstanding Universal Value (OUV), bestaande uit tien criteria:  <ul style="list-style-type: none"> <li>Meesterwerk van menselijk vernuft;</li> <li>Belangrijke uitwisseling van waarden;</li> <li>Gedruge van traditionele beschaving;</li> <li>Typend voor bepaalde architectuur;</li> <li>Uitzonderlijk gebouwalandschap;</li> <li>Associatieve waarde;</li> <li>Natuurlijke schoonheid;</li> <li>Geologische processen;</li> <li>Ecologisch/biologische processen;</li> <li>Biodiversiteit.</li> </ul>	Op basis van de waarderingscriteria gebouwd erfgoed (bijlage 1) van de RCE (i.h.v. het ministerie OCW), bestaande uit vijf criteria:  <ul style="list-style-type: none"> <li>Cultureelhistorische waarden;</li> <li>Architectuur- en kunsthistorische waarden;</li> <li>Situatonele</li> <li>(samenhangende) en ensemblewaarden;</li> <li>Gaafheid en herkenbaarheid;</li> <li>Zeldzaamheid.</li> </ul>	Volgt (globaal) de criteria van de RCE (zie <a href="#">bijlage 1</a> ).  De redenerende omschrijving geeft een (beknopte) beschrijving voor aanwijzing tot monument.	Per gemeente vastgesteld in erfgoedverordening. Volgt meestal (globaal) de criteria van de RCE. De standaard erfgoedverordening van de VNG ( <a href="#">bijlage 2</a> ) (Vereniging van Nederlandse Gemeenten), geeft als criterium: "een bijzondere cultureelhistorische of wetenschappelijke betekenis of uitzonderlijke schoonheid is en dat als onvervangbaar en onmisbaar behoort te worden behouden voor het gemeentelijk cultuurbeleid".  Redenerende omschrijving geeft een (beknopte) beschrijving voor aanwijzing tot monument.	Bepaald in vigerend bestemmingsplan. Object dient "nuttelijk relevant" te zijn in een (beknopte) beschrijving wordt de reden voor aanwijzing aangegeven.	Reden voor aanwijzing genoemd in besluit van minister en voorzien van beschikking en begreningskaart.	Bepaald in betreffend bestemmingsplan. In een (beknopte) beschrijving wordt de reden voor aanwijzing aangegeven.	Zie betreffende status. Daarnaast heeft RCE specifieke waarderingscriteria opgesteld:  Waarderingscriteria waardevolle interieurs van de RCE:  <ul style="list-style-type: none"> <li>er zijn kwalitatief hoogwaardige materialen en technieken met veel vakmanschap toegepast;</li> <li>aanwezigheid van decoratieve elementen en (oorspronkelijke) kunst;</li> <li>aanwezig interieuronderdelen verkeren in goede conditie;</li> <li>het gaat om een zeldzaam of karakteristiek interieur(onderdeel) met weinig vergelijkbare voorbeelden;</li> <li>het is van uitzonderlijk historische betekenis;</li> <li>het vertelt een interessant verhaal over het gebruik en de gebruikers;</li> <li>situatonele, regionale kenmerken en betrekken ontwerpers en kunstenaars.</li> </ul>	Zie betreffende status.  Groen erfgoed heeft grote maatschappelijke waarde op verschillende gebieden: cultuurhistorisch, architectuurhistorisch en (toekomstig) gebruikswaarde. Het terrein van groene monumenten kan ook archeologische waarden bevatten.  Waarderingscriteria gebouwd én groen erfgoed (bijlage) van de RCE, bestaande uit vijf criteria:  <ul style="list-style-type: none"> <li>cultureelhistorische waarde;</li> <li>architectuur-, kunst- en kunthistorische waarde;</li> <li>situatonele en ensemblewaarde;</li> <li>gaafheid en herkenbaarheid;</li> <li>zeldzaamheid.</li> </ul>	Volgt grotendeels de waarderingscriteria uit de kwaliteitsnorm Nederlandse Archeologie (NVA), bestaande uit criteria:  <ul style="list-style-type: none"> <li>Belevingswaarde</li> <li>Schoonheid</li> <li>Herinneringswaarde</li> <li>Fysieke kwaliteit</li> <li>Gaafheid</li> <li>Conservering</li> <li>Inhoudelijke kwaliteit</li> <li>Zeldzaamheid</li> <li>Informatiewaarden</li> <li>Ensemblewaarden</li> <li>Representativiteit</li> </ul>	Volgt (globaal) de criteria van de RCE (zie <a href="#">bijlage 1</a> ).  De redenerende omschrijving geeft een (beknopte) beschrijving voor aanwijzing tot monument.	Aangewezen door gemeenten.  Lijsten zijn terug te vinden bij de gemeenten al dan niet via het <b>bestemmingsplan</b> * en/of gemeentelijke beleidskaart.  (gebaseerd op de gemeentelijke archeologische waarden-, of erfvol verwachtingenkaart).	Aangewezen door gemeenten.  Zie <b>bestemmingsplan</b> * en/of gemeentelijke beleidskaart.  (gebaseerd op de gemeentelijke archeologische waarden-, of erfvol verwachtingenkaart).	Een bestemmingsplan in Nederland beschrijft wat er met de ruimte in een bepaalde gemeente mag gebeuren.  Zie <b>bestemmingsplan</b> *.  De RCE zet zich in voor het cultuurlandschap door veranderingen daarin te begeleiden. Zij onderzoeken daarvoor de geschiedenis, het karakter en de cultureelhistorische waarde van het landschap. Zo blijft de geschiedenis van onze leefomgeving herkenbaar.  <ol style="list-style-type: none"> <li>1. Waarderingscriteria – Rijksdienst voor het Cultureel Erfgoed, 2019</li> <li>2. Actiesudoes op het gebied van erfgoed en ruimte – Rijksdienst voor het Cultureel Erfgoed, 2017</li> <li>3. Brochure Vagantengedrag – Rijksdienst voor het Cultureel Erfgoed, 2017</li> <li>4. Model Erfgoedverordening 2016 – Vereniging van Nederlandse Gemeenten, 2016</li> <li>5. Leeswijzer Bestemmingsplan</li> <li>6. Charter van Venetië</li> <li>7. Evaluatie bouwhistorisch onderzoek – Rijksbouwonderzoek en de Rijksdienst voor het Cultureel Erfgoed, 2009</li> <li>8. Richtlijnen kunthistorisch onderzoek – Rijksbouwonderzoek en de Rijksdienst voor het Cultureel Erfgoed, 2012</li> <li>9. Milieuhistorisch kunthistorisch onderzoek – Storing ERM 2016</li> <li>10. Waarden – Storing ERM <ul style="list-style-type: none"> <li>a. Schied aan uw monument, 2013</li> <li>b. Restauratie van historisch parket</li> <li>c. Groen Erfgoed, 2019</li> <li>d. Het Model Restauratiebeleid voor monumenten: innovatie van het verleden</li> <li>e. Verduurzaming van monumentale kerstgebouwen</li> <li>f. Aarbesteden bij monumentenzorg, 2016</li> <li>g. Kieck geeft karakter</li> <li>h. Uw monument energiezuinig, 2019</li> </ul> </li> <li>11. Samenleving leidraad subsidiabele kosten – Rijksdienst voor het Cultureel Erfgoed, 2019</li> <li>12. Uitgangspunten en eisenvoorwaarden aanwijzing gebouwen en groene rijksmonumenten – Rijksdienst voor het Cultureel Erfgoed, 2019</li> <li>13. 10 uitgangspunten voor het omgaan met monumenten – Federatie welstand, 2008</li> <li>14. Beschermd stads- en dorpsgezicht – Rijksdienst voor het Cultureel Erfgoed, 2012</li> <li>15. Stads- en dorpsgezicht en het bestemmingsplan – Rijksdienst voor het Cultureel Erfgoed, 2012</li> <li>16. Instandhoudingsplicht Rijksmonumenten – Rijksdienst voor het Cultureel Erfgoed, 2016</li> <li>17. Informatieblad instandhoudingsubsidie – Rijksdienst voor het Cultureel Erfgoed</li> </ol>
<b>Voorstel voor aanwijzing</b>	Als er nieuw werelderfgoed aangewezen kan worden, dient de minister van OCW een verzoek voor inschrijving in het register in bij de UNESCO. Ingival van bouwkundig erfgoed bereiden de Directie Cultureel Erfgoed en de Rijksdienst voor het Cultureel Erfgoed gezamenlijk dit verzoek voor.	Voor het aanwijzen van nieuwe monumenten gelden er strenge richtlijnen. Bij uitzondering start de minister een aanwijzingsprocedure naar aanleiding van een individueel voorstel. Het voorstel wordt dan eerst getoetst aan het huidige beleid en pas daarna aan de waarderingscriteria zoals hier boven benoemd. Indien via voorstel wordt overgenomen, zal altijd een formele procedure worden gevolgd. Via <a href="#">deze link</a> kunt u een voorstel indienen.	Voor het aanwijzen van nieuwe provinciale monumenten gelden richtlijnen. Aanwijzing van nieuwe monumenten op basis van beleid (venselijkheid voor nieuwe monumenten) en waarderingscriteria.	Voor het aanwijzen van nieuwe gemeentelijke monumenten gelden richtlijnen. Aanwijzing van nieuwe monumenten op basis van beleid (venselijkheid voor nieuwe monumenten) en waarderingscriteria.	Voor het aanwijzen van nieuwe planologisch beschermde gebouwen gelden gemeentelijke richtlijnen. Aanwijzing van nieuwe v op basis van beleid en waarderingscriteria.	Voor het aanwijzen van nieuwe rijksbeschermde dorps- en stadsgezichten gelden strenge richtlijnen van de RCE. In principe worden geen nieuwe rijksbeschermde stads- en dorpsgezichten aangewezen. Voor gemeentelijk beschermde stads- en dorpsgezichten geldt een gemeentelijke procedure en wordt deze vastgelegd in een bestemmingsplan.	Aanwijzing van gemeentelijke planologisch beschermde gebieden op basis van beleid en waarderingscriteria.	Zie betreffende status van interieur.	Zie betreffende status van groen erfgoed.	Volgt in grote lijnen de procedure voor aanwijzing van gebouwd Rijksmonumenten. Aanwijzing gebeurt heel sporadisch, er moet dan echt sprake zijn van een lokaal en regio overstijgend belang.	Voor het aanwijzen van nieuwe provinciale archeologische monumenten gelden richtlijnen. Aanwijzing van nieuwe monumenten op basis van beleid (venselijkheid voor nieuwe monumenten) en waarderingscriteria.	Voor het aanwijzen van nieuwe gemeentelijke archeologische monumenten gelden richtlijnen. Aanwijzing van nieuwe monumenten op basis van een (herziening van een) archeologische waarden en verwachtingenkaart waarin naast bekende waarden en de gebruikelijke waarderingscriteria ook de nieuwste wetenschappelijke inzichten en resultaten van recent archeologisch onderzoek in zijn meegenomen. Deze waarden worden vasteld in een beleidskaart, waarin de betreffende beschermingsstatus wordt vastgelegd.	De RCE heeft namens de minister van OCW de bevoegdheid om rijksmonumenten op grond van de Erfgoedwet aan te wijpen en te voeren uit het rijksmonumentenregister. Het aanwijzings- en afvoerbeleid RCE is vastgelegd in de <b>Beleidsregel aanwijzing rijksmonumenten en wijziging rijksmonumentenregister Erfgoedwet</b> . Ook een gemeente kan monumenten aanwijzen of erfgoed beschermen in het <b>omgevingsplan</b> .	
<b>Wijze van afvoeren</b>	Soms zijn er redenen om een monument uit het register te schrappen, bijvoorbeeld omdat het zwaar is aangevald. Voor het afvoeren van rijksmonumenten gelden strenge richtlijnen. Vooraf de minister een monument afvoert, moet eerst aangebond worden dat er omvoldende monumentale waarden aanwezig zijn om de status van rijksmonument te behouden. Via <a href="#">deze link</a> kunt u een voorstel indienen.	In uitzonderlijke gevallen kan een provinciaal monument worden afgevoerd van de monumentenlijst. Besluit wordt genomen door bevoegd gezag op basis van onderbouwde aanvraag.	In uitzonderlijke gevallen kan een gemeentelijk monument worden afgevoerd van de monumentenlijst. Besluit wordt genomen door bevoegd gezag op basis van onderbouwde aanvraag.	In uitzonderlijke gevallen kan van een planologisch beschermd gebouw de status worden verwijderd. Besluit wordt genomen door bevoegd gezag op basis van onderbouwde aanvraag. Meestal is een bestemmingsplanprocedure noodzakelijk.	In uitzonderlijke gevallen kan van een planologisch beschermd gebied de status worden verwijderd. Besluit wordt genomen door bevoegd gezag op basis van onderbouwde aanvraag. Meestal is een bestemmingsplanprocedure noodzakelijk.	In uitzonderlijke gevallen kan van een archeologisch beschermd gebied de status worden verwijderd. Besluit wordt genomen door bevoegd gezag op basis van onderbouwde aanvraag.	Zie betreffende status van interieur.	Zie betreffende status van groen erfgoed.	In uitzonderlijke gevallen kan, indien uit archeologisch onderzoek is gebleken dat geen sprake meer is van een uitzonderlijke waarde, een monument worden afgevoerd. Ook kan uit onderzoek blijken dat de waarde niet (meer) locale- of regio-overstijgend is, waardoor een Rijksbescherming niet langer noodzakelijk is. In die geval kan nog wel sprake zijn van een gemeentelijke of provinciale bescherming.  Het besluit wordt genomen door de minister en de procedure volgt in grote lijnen die van de gebouwd Rijksmonumenten.	In uitzonderlijke gevallen kan een archeologisch provinciaal monument worden afgevoerd van de monumentenlijst. Besluit wordt genomen door bevoegd gezag op basis van onderbouwde aanvraag.	In uitzonderlijke gevallen kan een archeologische gemeentelijk monument worden afgevoerd van de monumentenlijst. Besluit wordt genomen door bevoegd gezag op basis van onderbouwde aanvraag.  Het afvoeren van archeologische (verwachtings) waarden gebeurt op basis van archeologisch (veld)onderzoek en/of een (herziening van een) archeologische waarden en verwachtingenkaart waarin naast bekende waarden en de gebruikelijke waarderingscriteria ook de nieuwste wetenschappelijke inzichten en resultaten van recent archeologisch onderzoek in zijn meegenomen. Vaak worden de resultaten van het archeologisch onderzoek o.p. de (herziening van) de beleidskaart meegenomen bij het aanpassen van vervangen van een bestemmingsplan.			

### Overzicht bijlagen

1. Waarderingscriteria – Rijksdienst voor het Cultureel Erfgoed, 2019
2. Actiesudoes op het gebied van erfgoed en ruimte – Rijksdienst voor het Cultureel Erfgoed, 2017
3. Brochure Vagantengedrag – Rijksdienst voor het Cultureel Erfgoed, 2017
4. Model Erfgoedverordening 2016 – Vereniging van Nederlandse Gemeenten, 2016
5. Leeswijzer Bestemmingsplan
6. Charter van Venetië
7. Evaluatie bouwhistorisch onderzoek – Rijksbouwonderzoek en de Rijksdienst voor het Cultureel Erfgoed, 2009
8. Richtlijnen kunthistorisch onderzoek – Rijksbouwonderzoek en de Rijksdienst voor het Cultureel Erfgoed, 2012
9. Milieuhistorisch kunthistorisch onderzoek – Storing ERM 2016
10. Waarden – Storing ERM
  - a. Schied aan uw monument, 2013
  - b. Restauratie van historisch parket
  - c. Groen Erfgoed, 2019
  - d. Het Model Restauratiebeleid voor monumenten: innovatie van het verleden
  - e. Verduurzaming van monumentale kerstgebouwen
  - f. Aarbesteden bij monumentenzorg, 2016
  - g. Kieck geeft karakter
  - h. Uw monument energiezuinig, 2019
11. Samenleving leidraad subsidiabele kosten – Rijksdienst voor het Cultureel Erfgoed, 2019
12. Uitgangspunten en eisenvoorwaarden aanwijzing gebouwen en groene rijksmonumenten – Rijksdienst voor het Cultureel Erfgoed, 2019
13. 10 uitgangspunten voor het omgaan met monumenten – Federatie welstand, 2008
14. Beschermd stads- en dorpsgezicht – Rijksdienst voor het Cultureel Erfgoed, 2012
15. Stads- en dorpsgezicht en het bestemmingsplan – Rijksdienst voor het Cultureel Erfgoed, 2012
16. Instandhoudingsplicht Rijksmonumenten – Rijksdienst voor het Cultureel Erfgoed, 2016
17. Informatieblad instandhoudingsubsidie – Rijksdienst voor het Cultureel Erfgoed

### Nadere uitleg \*

- \* Waar 'bestemmingsplan' staat genoemd, zal met ingang van de toekomstige Omgevingswet 'omgevingsplan' gelden.
- \*\* Waar 'gemeentelijke monumentencommissie' staat genoemd, kan ook sprake zijn van een erfgoedcommissie of een integrale adviescommissie.
- \*\*\* Waar 'welstandscommissie' staat genoemd, kan ook een integrale adviescommissie worden ingezet.

### Inleiding



### Routekaart object- en ensemblesniveau



### Routekaart gebiedsontwikkeling op buurt- en wijkniveau

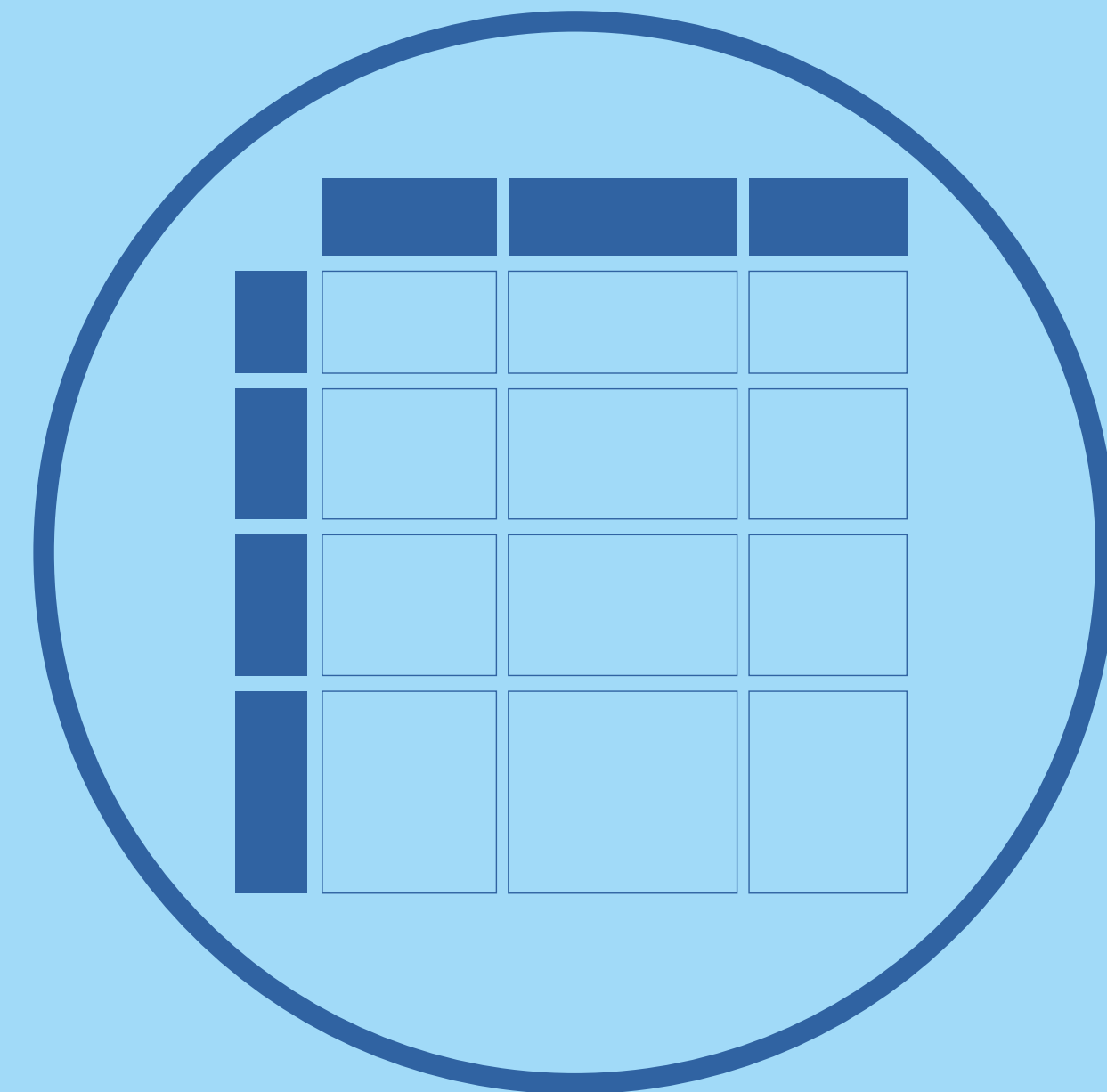


### Begrippen- en afkortinglijst



# Matrix met relevante kaders

## Wet- en regelgeving, juridisch kader van bescherming



	Werelderfgoed	Rijksmonumenten	Provinciale monumenten	Gemeentelijke monumenten	Karakteristieke/beeldbepalende/structuurbepalende gebouwen	Beschermd dorps- of stadsgezicht	Karakteristieke/structuurbepalende gebieden	Monumentale interieurs	Groen erfgoed	Archeologische rijksmonumenten	Archeologische provinciale monumenten	Archeologische gemeentelijke monumenten	Archeologische (verwachtings) waarde	Leefomgeving
	Op het grondgebied van Nederland gelegen cultureel en natuurlijk erfgoed dat op grond van het werelderfgoedverdrag is opgenomen in de Lijst van het Werelderfgoed (Unesco).	Gebouwe of aangelegde objecten die deel uitmaken van een nationale monumentenlijst en behouden moeten blijven vanwege hun schoonheid, cultureelhistorische waarde of wetenschappelijke betekenis.	Objecten die deel uitmaken van een provinciale monumentenlijst en zodoende bescherming genieten vanuit de provincie vanwege hun bijzondere cultureelhistorische of architectonische waarde. Dit kunnen panden zowel gebouwen als objecten zijn, maar ook dijken of greppels.	Objecten die deel uitmaken van een gemeentelijk monumentenlijst en zodoende bescherming genieten vanuit de gemeente vanwege hun bijzondere cultureelhistorische of architectonische waarde. Dit kunnen panden zowel gebouwen als objecten zijn, maar ook dijken of greppels.	Gebouwen en objecten die karakteristiek zijn voor het dorp of het landschap en de identiteit of aanzicht van het gebied bepalen. Deze gebouwen zijn belangrijk vanwege bijvoorbeeld de (oorspronkelijke) functie binnen het gebied, de ouderdom, de bouwwijze en/of de opvallende ligging.	Een beschermd stads- of dorpsgezicht is een gebied binnen een stad of dorp met een bijzonder cultureelhistorisch karakter. Door deze bescherming blijft dit karakter behouden.	Een gebied met een bijzonder cultureelhistorisch karakter vanwege de ruimtelijke en cultureelhistorische samenhang. De afzonderlijke gebouwen hebben in principe geen beschermd status, maar de structuur is door de gemeentelijk planologisch beschermd.	Interieurs van monumenten die vanwege karakteristieke, kenmerkende elementen en de waarde ervan, gedeeltemt wettelijk beschermd zijn. Monumentale interieurs zijn niet apart beschermd maar vallen onder een van de eerder genoemde categorieën.	Groen erfgoed is de verzameelbaar voor historische groenstroepen zoals tuinen, parken, woonwijken, verdeelingsgroepen, begraafplaatsen, buitenplaatsen en landgoederen. Groen erfgoed is niet apart beschermd maar vallen onder een van de eerder genoemde categorieën.	Terenen van hoge archeologische waarde met resten, voorwerpen of andere sporen van mensen uit het verleden. Deze kunnen zichtbaar zijn, zoals grafheuvels, terpen en hunebedden.	Terenen van hoge archeologische waarde met resten, voorwerpen of andere sporen van mensen uit het verleden. Deze kunnen zichtbaar zijn, zoals grafheuvels, terpen en hunebedden.	Terenen van hoge archeologische waarde met resten, voorwerpen of andere sporen van mensen uit het verleden. Deze kunnen zichtbaar zijn, zoals grafheuvels, terpen en hunebedden.	Terenen waarop archeologische resten, voorwerpen of andere sporen van mensen uit het verleden aanwezig zijn, dan wel worden verwacht.	Onderdelen die onder de fysieke leefomgeving vallen zijn bouwwerken, infrastructuur, water, watersystemen, bodem, lucht, landschappen, natuur en cultureel erfgoed. De natuurlijke omgeving, waaronder ook cultuurlandschappen, behoort geheel tot de fysieke leefomgeving. Enkele onderdelen als lucht, water, bodem en natuur. Ook door de mens gemaakte objecten kunnen tot de fysieke leefomgeving horen. Vooral objecten die langdurig op dezelfde plek staan – zoals bouwwerken.
<b>Juridische borging</b>	Werelderfgoedverdrag	Erfgoedwet Algemene wet bestuursrecht geldt bij procedure voor aanwijzing en afvoeren. Het gevolg van een aanwijzing tot monument is: • het is wettelijk verboden om het monument te beschadigen of te ontzien; • het is wettelijk verboden om het monument te beschadigen of te ontzien; • voor onderhoud en wijzigingen met gevolgen voor de monumentale waarde is een omgevingsvergunning nodig; • voor onderhoud aan een monument komt mogelijk in aanmerking voor subsidie.	Provinciale monumenten- of erfgoedverordening Het gevolg van een aanwijzing tot monument is: • het is wettelijk verboden om het monument te beschadigen of te ontzien; • voor onderhoud en wijzigingen met gevolgen voor de monumentale waarde is een omgevingsvergunning nodig; • onderhoud aan een monument komt mogelijk in aanmerking voor subsidie.	Gemeentelijke erfgoedverordening Het gevolg van een aanwijzing tot monument is: • het is wettelijk verboden om het monument te beschadigen of te ontzien; • voor onderhoud en wijzigingen met gevolgen voor de monumentale waarde is een omgevingsvergunning nodig; • onderhoud aan een monument komt mogelijk in aanmerking voor subsidie.	Gemeentelijk bestemmingsplan* Aanwijzing via Erfgoedwet (Wetbescherming) Erfgoedverordening gemeentelijke bescherming Juridische borging via bestemmingsplan**	Aanwijzing via Erfgoedwet (Wetbescherming) Erfgoedverordening gemeentelijke bescherming Juridische borging via bestemmingsplan**	Gemeentelijk bestemmingsplan* en/of gemeentelijke erfgoedverordening Het gevolg van een aanwijzing tot monument is: • het is wettelijk verboden om het monument te beschadigen of te ontzien; • voor onderhoud en wijzigingen met gevolgen voor de monumentale waarde is een omgevingsvergunning nodig; • onderhoud aan een monument komt mogelijk in aanmerking voor subsidie.	Zie betreffende status van monument. Het gevolg van een aanwijzing tot monument is: • het is wettelijk verboden om het monument te beschadigen of te ontzien; • voor onderhoud en wijzigingen met gevolgen voor de monumentale waarde is een omgevingsvergunning nodig; • onderhoud aan een monument komt mogelijk in aanmerking voor subsidie.	Zie betreffende status van monument. Het gevolg van een aanwijzing tot groen monument is: • het is wettelijk verboden om het monument te beschadigen of te ontzien; • voor onderhoud en wijzigingen met gevolgen voor de monumentale waarde is een omgevingsvergunning nodig; • onderhoud aan een groen monument komt mogelijk in aanmerking voor subsidie.  Planologische bescherming bebouwing en onbebouwde ruimte (bestemmingsplan*) via Wet ruimtelijke ordening (Wro), Besluit ruimtelijke ordening (Bro)	Erfgoedwet (wordt toekomstige Omgevingswet)	Provinciale monumenten- of erfgoedverordening	Gemeentelijke erfgoedverordening (en eventueel gemeentelijk bestemmingsplan*)	Gemeentelijk bestemmingsplan* en/of gemeentelijke erfgoedverordening	De Erfgoedwet heeft de Monumentenwet 1988, waarvan als het gaat om gebouwde monumenten, en archeologie. Gemeentelijke en provinciale monumenten worden beschermd op basis van de gemeentelijke of provinciale erfgoedverordening. De toekomstige Omgevingswet heeft een passende tenuutname
<b>Bevoegd gezag</b>	Gemeente waarin betreffend monument of gebied valt. Ministerie van Landbouw, Natuur en Voedselkwaliteit (natuurlijk erfgoed) en Ministerie van Onderwijs, Cultuur en Wetenschap (cultureel erfgoed).	Gemeente waarin betreffend monument staat.	Gemeente waarin betreffend monument staat.	Gemeente waarin betreffend monument staat.	Gemeente waarin betreffend gebouw/object staat.	Gemeente waarin betreffend gebied valt. Eventueel Provincie indien gebied in buitengebied (buiten bebouwd kom) valt.	Gemeente waarin betreffend gebied valt. Eventueel Provincie indien gebied in buitengebied (buiten bebouwd kom) valt.	Gemeente waarin betreffend monument zich bevindt.	Gemeente waarin betreffend monument zich bevindt. Eventueel Provincie wanneer aarieg in buitengebied (buiten bebouwd kom) valt.	Ministerie van Onderwijs Cultuur en Wetenschap (na invoering Omgevingswet: enkelvoudige aanvragen Ministerie van Onderwijs Cultuur en Wetenschap, meevoudige aanvragen gemeente waarin betreffend monument of gebied valt. Waarbij het ministerie bij monde van de RCE advies en instemmingsrecht behoudt)	Gemeente waarin betreffende monument of gebied valt.	Gemeente waarin betreffende monument of gebied valt.	Gemeente waarin het betreffende perceel of gebied valt.	Rijk (Ministerie/ RCE), provincie (Gedeputeerde Staten), gemeente (B&W).  Zie Besluit Omgevingsrecht hdst. 3 voor bepaalde gevallen.
<b>Adviseur van bevoegd gezag</b>	RCE, gemeentelijke monumentencommissie** en eventueel provincie.	Gemeentelijke monumentencommissie**, RCE (in bepaalde gevallen) en eventueel Provincie. De RCE adviseert voor gebieden erfgoed alleen in geval van (gedeelte)ke sloep, herbestemming, reconstructie en/of ingrijpende wijziging.	Gemeentelijke monumentencommissie** en eventueel Provincie	Gemeentelijke monumentencommissie**	Eventueel deskundige(n) zoals genoemd in het bestemmingsplan*.	Gemeentelijke monumentencommissie** en/of RCE, welstandscommissie***. Alleen betrokken op verzoek van gemeente. Zoals genoemd in het bestemmingsplan*.	Eventueel deskundige(n) zoals genoemd in het bestemmingsplan*.	Zie betreffende status van interieur.  RCE (in bepaalde gevallen) en gemeentelijke monumentencommissie. De RCE adviseert voor gebouwd erfgoed alleen in geval van (gedeelte)ke sloep, herbestemming, reconstructie en/of ingrijpende wijziging.  RCE-advies voorafgaand aan het inderen van een aanvraag omgevingsvergunning.	Zie betreffende status van groen erfgoed.  RCE (in bepaalde gevallen) en gemeentelijke monumentencommissie / Adviescommissie Ruimtelijke Kwaliteit.  De RCE heeft 4 taken bij het beschermen van groen erfgoed: 1. waarden van groen erfgoed, 2. kennisontwikkeling bevorderen, 3. bescherming regelen en 4. subsidie toekennen.  RCE-advies voorafgaand aan het inderen van een aanvraag omgevingsvergunning.	Zie betreffende status van monument.	Gemeentelijke monumentencommissie, gemeente- of regioarcheoloog, gemeentelijk adviseur archeologie	Gemeente- of regioarcheoloog, gemeentelijk adviseur archeologie	Gemeente, provincie, RCE, Waterschap, monumenten- en welstandscommissie  Zie Besluit Omgevingsrecht hdst. 6 voor bepaalde gevallen.	
<b>Juridische toetsing bij bezwaar</b>	Bij inderen bezwaar tegen aanwijzing/afvoeren, vergunningsaanvraag of bestemmingsplan wordt getoetst of de betreffende procedure juist is gevolgd. Er vindt door de rechter en/of bezwarencommissie geen inhoudelijke afweging plaats ten aanzien van waarden. Jurisprudentie op het gebied van erfgoed en ruimte (bijlage 2).	Bij inderen bezwaar tegen aanwijzing/afvoeren, vergunningsaanvraag of bestemmingsplan wordt getoetst of de betreffende procedure juist is gevolgd. Er vindt door de rechter en/of bezwarencommissie geen inhoudelijke afweging plaats ten aanzien van waarden. Jurisprudentie op het gebied van erfgoed en ruimte (bijlage 2).	Bij inderen bezwaar tegen aanwijzing/afvoeren, vergunningsaanvraag of bestemmingsplan wordt getoetst of de betreffende procedure juist is gevolgd. Er vindt door de rechter en/of bezwarencommissie geen inhoudelijke afweging plaats ten aanzien van waarden. Jurisprudentie op het gebied van erfgoed en ruimte (bijlage 2).	Bij inderen bezwaar tegen aanwijzing/afvoeren, vergunningsaanvraag of bestemmingsplan wordt getoetst of de betreffende procedure juist is gevolgd. Er vindt door de rechter en/of bezwarencommissie geen inhoudelijke afweging plaats ten aanzien van waarden. Jurisprudentie op het gebied van erfgoed en ruimte (bijlage 2).	Bij inderen bezwaar tegen aanwijzing/afvoeren, vergunningsaanvraag of bestemmingsplan wordt getoetst of de betreffende procedure juist is gevolgd. Er vindt door de rechter en/of bezwarencommissie geen inhoudelijke afweging plaats ten aanzien van waarden. Jurisprudentie op het gebied van erfgoed en ruimte (bijlage 2).	Bij inderen bezwaar tegen aanwijzing/afvoeren, vergunningsaanvraag of bestemmingsplan wordt getoetst of de betreffende procedure juist is gevolgd. Er vindt door de rechter en/of bezwarencommissie geen inhoudelijke afweging plaats ten aanzien van waarden. Jurisprudentie op het gebied van erfgoed en ruimte (bijlage 2).	Bij inderen bezwaar tegen aanwijzing/afvoeren, vergunningsaanvraag of bestemmingsplan wordt getoetst of de betreffende procedure juist is gevolgd. Er vindt door de rechter en/of bezwarencommissie geen inhoudelijke afweging plaats ten aanzien van waarden. Jurisprudentie op het gebied van erfgoed en ruimte (bijlage 2).	Bij inderen bezwaar tegen aanwijzing/afvoeren, vergunningsaanvraag of bestemmingsplan wordt getoetst of de betreffende procedure juist is gevolgd. Er vindt door de rechter en/of bezwarencommissie geen inhoudelijke afweging plaats ten aanzien van waarden. Jurisprudentie op het gebied van erfgoed en ruimte (bijlage 2).	Bij inderen bezwaar tegen aanwijzing/afvoeren, vergunningsaanvraag of bestemmingsplan wordt getoetst of de betreffende procedure juist is gevolgd. Er vindt door de rechter en/of bezwarencommissie geen inhoudelijke afweging plaats ten aanzien van waarden. Jurisprudentie op het gebied van erfgoed en ruimte (bijlage 2).	Bij inderen bezwaar tegen aanwijzing/afvoeren, vergunningsaanvraag of bestemmingsplan wordt getoetst of de betreffende procedure juist is gevolgd. Er vindt door de rechter en/of bezwarencommissie geen inhoudelijke afweging plaats ten aanzien van waarden. Jurisprudentie op het gebied van erfgoed en ruimte (bijlage 2).	Bij inderen bezwaar tegen aanwijzing/afvoeren, vergunningsaanvraag of bestemmingsplan wordt getoetst of de betreffende procedure juist is gevolgd. Er vindt door de rechter en/of bezwarencommissie geen inhoudelijke afweging plaats ten aanzien van waarden. Jurisprudentie op het gebied van erfgoed en ruimte (bijlage 2).	Bij inderen bezwaar tegen aanwijzing/afvoeren, vergunningsaanvraag of bestemmingsplan wordt getoetst of de betreffende procedure juist is gevolgd. Er vindt door de rechter en/of bezwarencommissie geen inhoudelijke afweging plaats ten aanzien van waarden. Jurisprudentie op het gebied van erfgoed en ruimte (bijlage 2).	Bij inderen bezwaar tegen aanwijzing/afvoeren, vergunningsaanvraag of bestemmingsplan wordt getoetst of de betreffende procedure juist is gevolgd. Er vindt door de rechter en/of bezwarencommissie geen inhoudelijke afweging plaats ten aanzien van waarden. Jurisprudentie op het gebied van erfgoed en ruimte (bijlage 2).	Bij inderen bezwaar tegen aanwijzing/afvoeren, vergunningsaanvraag of bestemmingsplan wordt getoetst of de betreffende procedure juist is gevolgd. Er vindt door de rechter en/of bezwarencommissie geen inhoudelijke afweging plaats ten aanzien van waarden. Jurisprudentie op het gebied van erfgoed en ruimte (bijlage 2).
<b>Vergunningplicht</b>	In geval van verbouwen/plannen, doorgaan aan het Werelderfgoedcomité. Comité bestaat of monumentwaarden aangetast worden.  (Instandhoudingsplicht (bijlage 3): 64n keer per zes jaar rapporteren over de uitvoering op basis van het Werelderfgoedverdrag.)	Erfgoedwet, WABO (Wet algemene bepalingen omgevingsrecht), Besluit Omgevingsrecht (Bor).  Zie ook: Brochure RCE vergunningvrij (bijlage 3)	Provinciale erfgoedverordening, WABO (Wet algemene bepalingen omgevingsrecht), Besluit Omgevingsrecht (Bor).	Gemeentelijk erfgoedverordening (basismodel in bijlage 4), (Wet algemene bepalingen omgevingsrecht), Besluit Omgevingsrecht (Bor).	Bestemmingsplan* (bijlage 5), WABO (Wet algemene bepalingen omgevingsrecht), Besluit Omgevingsrecht (Bor).  Zie ook: Brochure RCE vergunningvrij (bijlage 3).	Bestemmingsplan*, WABO (Wet algemene bepalingen omgevingsrecht), Besluit Omgevingsrecht (Bor).	Bestemmingsplan*, WABO (Wet algemene bepalingen omgevingsrecht), Besluit Omgevingsrecht (Bor).	Zie betreffende status van interieur.	Zie betreffende status van groen erfgoed.	Overgangrecht Monumentenwet 1988 (wordt toekomstige Omgevingswet), WABO (Wet algemene bepalingen omgevingsrecht), Besluit Omgevingsrecht (Bor).	Provinciale erfgoedverordening, WABO (Wet algemene bepalingen omgevingsrecht), Besluit Omgevingsrecht (Bor).	Gemeentelijk erfgoedverordening bestemmingsplan*, WABO (Wet algemene bepalingen omgevingsrecht), Besluit Omgevingsrecht (Bor).	Bestemmingsplan*, WABO (Wet algemene bepalingen omgevingsrecht), Besluit Omgevingsrecht (Bor). In sommige gevallen ook vanuit de erfgoedverordening. Daarnaast, indien er geen archeologie is meegenomen in het bestemmingsplan dan wel er geen gemeentelijk beleid is vastgesteld waarin wordt aangegeven dat voor bepaalde bestemmingsplannen archeologie niet aan de orde is geldt op basis vanuit de overgangsbepaling in de Erfgoedwet dat op basis van de monumentenwet 1988 archeologisch onderzoek noodzakelijk is bij ingrepen groter dan 100 m <sup>2</sup> .	Bestemmingsplan* Besluit omgevingsrecht (Bor) Ministeriële regeling omgevingsrecht Besluit activiteiten leefomgeving  Als vergunningsvrije situaties staan in Bijlage II van het Besluit omgevingsrecht (Bor).

### Overzicht bijlagen

- Maandactierapportage – Rijksdienst voor het Cultureel Erfgoed, 2019
- Jurisprudentie op het gebied van erfgoed en ruimte – Rijksdienst voor het Cultureel Erfgoed, 2017
- Brochure Vergunningvrij – Rijksdienst voor het Cultureel Erfgoed, 2017
- Model Erfgoedverordening 2018 – Vereniging van Nederlandse Gemeenten, 2016
- Leeswijze Bestemmingsplan
- Charter van Venetië
- Buiflijnen bouwhistorisch onderzoek – Rijksoverheid en de Rijksdienst voor het Cultureel Erfgoed, 2009
- Buiflijnen kunsthistorisch onderzoek – Rijksoverheid en de Rijksdienst voor het Cultureel Erfgoed, 2012
- Woonlijnenlijnen kunsthistorisch onderzoek – Storting ERM 2016
- Waar – Storting ERM
  - Schakel aan uw monument, 2013
  - Restauratie van historisch parket
  - Groen Erfgoed, 2019
  - Het Model Restauratiebeleid voor monumenten: innovatie van het verleden
  - Verduurzaming van monumentale kerkgebouwen
  - Aanbevelen bij monumentenzorg, 2016
  - Ik zie geen karakter
  - Uw monument energiezuinig, 2019
- Samenvatting leidraad subsidieabele kosten – Rijksdienst voor het Cultureel Erfgoed, 2019
- Uitgangspunten en overeenkomsten advisering gebouwde en groene rijksmonumenten – Rijksdienst voor het Cultureel Erfgoed, 2019
- 10 uitgangspunten voor het omgaan met monumenten – Federatie welstand, 2008
- Beschermde stads- en dorpsgezichten – Rijksdienst voor het Cultureel Erfgoed, 2012
- Stads- en dorpsgezichten en het bestemmingsplan – Rijksdienst voor het Cultureel Erfgoed, 2012
- Instandhoudingsplicht Rijksmonumenten – Rijksdienst voor het Cultureel Erfgoed, 2016
- Informatieblad instandhoudingsubsidie – Rijksdienst voor het Cultureel Erfgoed

### Nadere uitleg \*

- \* Waar 'bestemmingsplan' staat genoemd, zal met ingang van de toekomstige Omgevingswet 'omgevingsplan' gelden.
- \*\* Waar 'gemeentelijke monumentencommissie' staat genoemd, kan ook sprake zijn van een erfgoedcommissie of een integrale adviescommissie
- \*\*\* Waar 'welstandscommissie' staat genoemd, kan ook een integrale adviescommissie worden ingezet.

### Inleiding



### Routekaart object- en ensemblesniveau



### Routekaart gebiedsontwikkeling op buurt- en wijkniveau

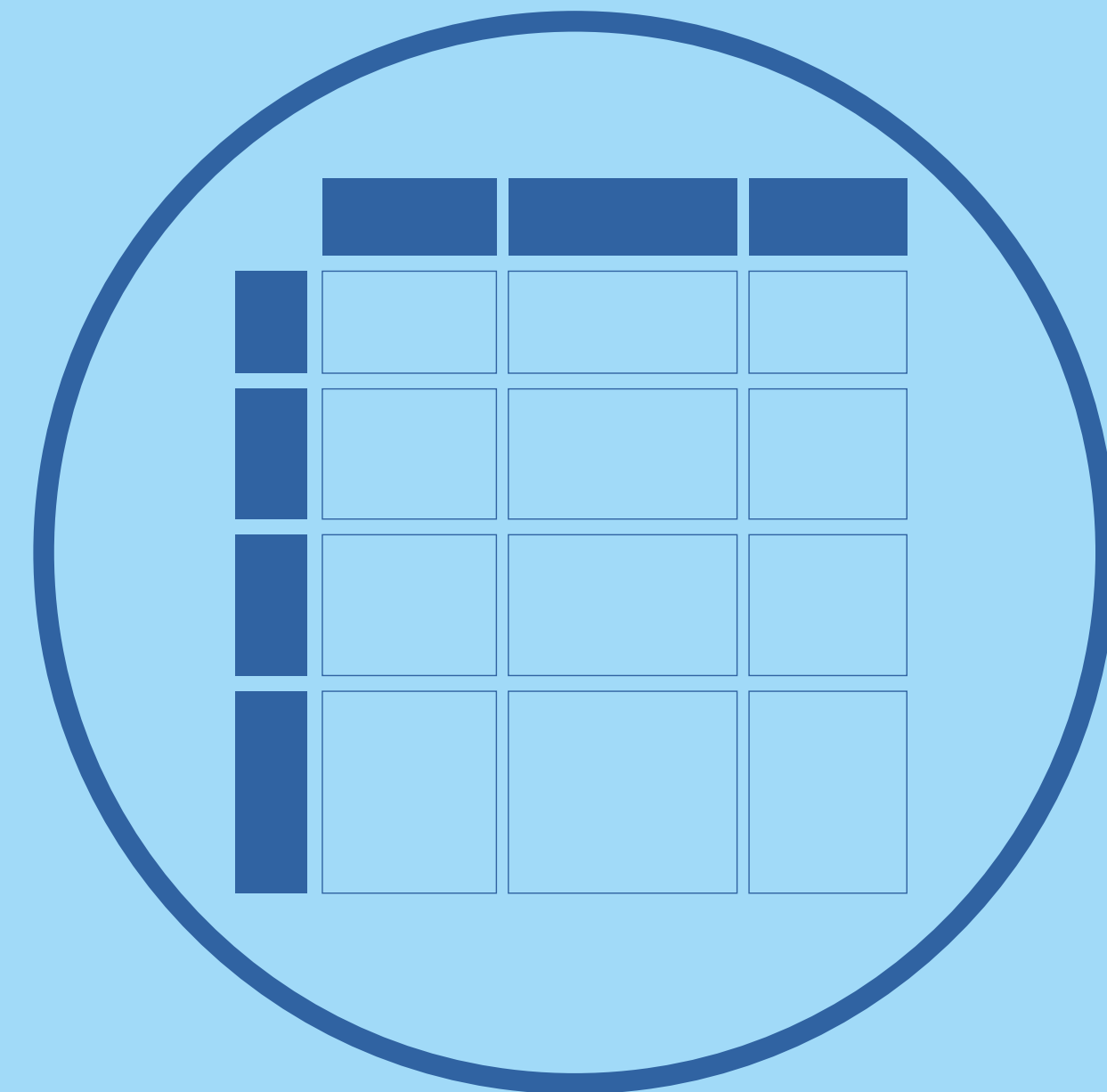


### Begrippen- en afkortingenlijst



# Matrix met relevante kaders

# Protocolen en afspraken, beoordeling vergunningaanvraag



Werelderfgoed	Rijksmonumenten	Provinciale monumenten	Gemeentelijke monumenten	Karakteristieke/ beeldbepalende/ structuurbepalende gebouwen	Beschermd dorps- of stadsgezicht	Karakteristieke/ structuurbepalende gebieden	Monumentale interieurs	Groen erfgoed	Archeologische rijksmonumenten	Archeologische provinciale monumenten	Archeologische gemeentelijke monumenten	Archeologische (verwachtings) waarde	Leefomgeving
---------------	-----------------	------------------------	--------------------------	--	----------------------------------	--	------------------------	---------------	--------------------------------	---------------------------------------	---	--------------------------------------	--------------

**Vooroverleg**  
Vooraf een vergunningaanvraag wordt ingediend, vindt met name bij grotere projecten vooroverleg plaats met het bevoegd gezag, in de meeste gevallen is dat de gemeente. Aan dit vooroverleg zijn geen voorwaarden gesteld. Ook RCE, adviseurs en deskundigen monumentencommissie sluiten regelmatig aan bij vooroverleggen tussen eigenaren en gemeenten. Dit vooroverleg bevordert de kwaliteit van ingediende aanvragen, waardoor de vergunningsprocedures worden bekort. De termijn van de vergunningsprocedure begint pas te lopen na formele indiening van de vergunningaanvraag.

<b>Adviseurs van bevoegd gezag bij beoordeling vergunningaanvraag</b>	Werelderfgoedcomité	RCE, Gemeentelijke monumentencommissie **, evt. Provincie.	Gemeentelijke monumentencommissie**, evt. Provincie.	Gemeentelijke monumentencommissie**, bestaande uit onafhankelijke deskundigen met de volgende expertise: architectuur, stedenbouw/landschap, restauratiearchitectuur, cultuur- /bouwhistorie.	Eventueel deskundige(n) zoals genoemd in bestemmingsplan.	Op verzoek van gemeente eventueel door gemeentelijke monumentencommissie**, RCE.	Eventueel deskundige(n) zoals genoemd in bestemmingsplan.	RCE, gemeentelijke monumentencommissie en/of provincie.	Adviseur RCE, Uitgangspunten en/of overwegingen, advieslijst gebouwen en groene rijksmonumenten, RCE.	RCE.	Gemeentelijke monumentencommissie, gemeente- of regioarcheoloog, gemeentelijk adviseur archeologie	Gemeente- of regioarcheoloog, gemeentelijk adviseur archeologie	Bor. MhT, E, S & L Advies over de aanvraag. Het advies draagt bij aan het: 1. bereken en in stand houden van een veilige en goede fysieke leefomgeving en een goede omgevingskwaliteit, en 2. doelmattig beheren, gebruiken en ontwikkelen van de fysieke leefomgeving ter vervulling van maatschappelijke behoeften.
---	---------------------	--	--	---	---	--	---	---	---	------	--	---	---

<b>Waardering</b>	Waardering van uw erfgoed kan onderdeel zijn van de vergunningaanvraag voor restauratie, verbouwing of andere aanpassingen. Het is dan meestal zo dat de welstand- en/of monumentencommissie**/*** hiernaar vraagt. Dit is per gemeente verschillend.	Monumentwaarde is uitgangspunt bij opstellen en toetsing van plannen. Bijvoorbeeld beschreven in bouw- en/of cultuurhistorisch onderzoek. —> Monumentwaarde wordt bepaald door de volgende criteria: <ul style="list-style-type: none"><li>Cultuurhistorische waarden</li><li>Architectuur-, kunst- en bouwhistorische waarden</li><li>Situatieve (stedenbouwkundige), landschappelijke en ensemblewaarden</li><li>Gaafheid en herkenbaarheid</li><li>Zeldzaamheid.</li></ul> Restauratiebeginselen gaan uit van de volgende vijf principes voor goede monumentenzorg: <ul style="list-style-type: none"><li>Behoud gaat voor vernieuwen</li><li>De bouwgesciedenis eerbiedigen</li><li>Toevoegingen en veranderingen zijn reversibel</li><li>Nieuwe materialen zijn compatibel</li><li>Vernieuwen met oude materialen blijft vernieuwen</li></ul>	De richtlijnen bouwhistorisch onderzoek (zie sub-kop 'richtlijnen historisch onderzoek') geven twee vormen van waardering, de externe cultuurhistorische waardesetelling en de interne waardesetelling van afzonderlijke onderdelen.  De cultuurhistorische waardesetelling herkent de volgende categorieën: <ul style="list-style-type: none"><li>Algemene historische waarden (gerelateerd aan maatschappelijke ontwikkelingen)</li><li>Ensemblewaarden (samenhang) en stedenbouwkundige waarden</li><li>Architectuurhistorische waarden</li><li>Bouwhistorische waarden</li><li>Waarden vanuit de gebruikshistorie (gerelateerd aan het object van onderzoek)</li></ul> Elk van deze deelwaarden wordt getoetst aan de hand van de criteria gaafheid (authenticiteit) en zeldzaamheid <ul style="list-style-type: none"><li>De interne waardesetelling herkent de volgende categorieën:<ul style="list-style-type: none"><li>Nieuw: hoge monumentwaarden, deze zijn van cruciaal belang voor de structuur en/of de betekenis van het object of gebied.</li><li>groen: positieve monumentwaarden, deze zijn van belang voor de structuur en/of de betekenis van het object of gebied.</li><li>geel: indifferente monumentwaarden, deze zijn van relatief weinig belang voor de structuur en/of de betekenis van het object of gebied.</li><li>en af en toe wordt rood getoetst: negatieve waarden.</li></ul></li></ul>	Zie betreffende status van groen erfgoed.	Monumentwaarde is uitgangspunt bij toetsing van plannen. Monumentwaarde wordt bepaald door de volgende criteria: <ul style="list-style-type: none"><li>Belevingswaarde<ul style="list-style-type: none"><li>Schoonheid</li><li>Herinnerings-waarde</li></ul></li><li>Fysieke kwaliteit<ul style="list-style-type: none"><li>Zakzaamheid</li><li>Gaafheid</li><li>Conservering</li></ul></li><li>Inhoudelijke kwaliteit<ul style="list-style-type: none"><li>Zakzaamheid</li><li>Informelewaarden</li><li>Ensemblewaarden</li><li>Representativiteit</li></ul></li></ul>	Zie betreffende status van groen erfgoed.	Uitgangspunt is altijd behoud in situ indien dit niet mogelijk is wordt overgegaan op behoud ex situ (opgraving)	Uitgangspunt is altijd behoud in situ indien dit niet mogelijk is wordt overgegaan op behoud ex situ (opgraving)	Uitgangspunt is altijd behoud in situ indien dit niet mogelijk is wordt overgegaan op behoud ex situ (opgraving)	Uitgangspunt is altijd behoud in situ indien dit niet mogelijk is wordt overgegaan op behoud ex situ (opgraving)	Uitgangspunt is altijd behoud in situ indien dit niet mogelijk is wordt overgegaan op behoud ex situ (opgraving)	Uitgangspunt is altijd behoud in situ indien dit niet mogelijk is wordt overgegaan op behoud ex situ (opgraving)	Handreiking cultuurhistorie in n.o.r. en MKBA <ul style="list-style-type: none"><li>Versterking/ontsteking</li><li>Doornrijngroensteking</li><li>Versterking/versterking</li><li>Verdoving/Verminning (veranderingen in het bodemniveau)</li></ul>
-------------------	---	--	--	---	---	---	--	--	--	--	--	--	--

<b>Uitgangspunten bij beoordeling vergunningaanvraag</b>	De Restauratieleider Drie ingreepniveaus (behoedens) van restaureren, aflopend in prioriteit, namelijk: 1) conserveren, 2) repareren, 3) vernieuwen.  Publicatie: Werkgroep monumentenpublicaties, Federatie Welstand, 10 Uitgangspunten voor het omgaan met monumenten (bijlage 12).  Restauratiebeginselen opgesteld door KNOB.	De Restauratieleider Drie ingreepniveaus (behoedens) van restaureren, aflopend in prioriteit, namelijk: 1) conserveren, 2) repareren, 3) vernieuwen.  Document RCE: "Uitgangspunten en overwegingen advieslijst gebouwen en groene rijksmonumenten" (bijlage 12).  En publicatie: Werkgroep monumentenpublicaties, Federatie Welstand, 10 Uitgangspunten voor het omgaan met monumenten (bijlage 12).  Restauratiebeginselen opgesteld door KNOB.	De Restauratieleider Drie ingreepniveaus (behoedens) van restaureren, aflopend in prioriteit, namelijk: 1) conserveren, 2) repareren, 3) vernieuwen.  Publicatie: Werkgroep monumentenpublicaties, Federatie Welstand, 10 Uitgangspunten voor het omgaan met monumenten (bijlage 12).  Restauratiebeginselen opgesteld door KNOB.	De Restauratieleider Drie ingreepniveaus (behoedens) van restaureren, aflopend in prioriteit, namelijk: 1) conserveren, 2) repareren, 3) vernieuwen.  Publicatie: Werkgroep monumentenpublicaties, Federatie Welstand, 10 Uitgangspunten voor het omgaan met monumenten (bijlage 12).  Restauratiebeginselen opgesteld door KNOB.	Behoud (of versterking) van karakteristieke waarde	Bij ontwikkelingen dient rekening te worden gehouden met de cultuurhistorische waarde van het gezicht.  Richting bij waardering is 'behoud door ontwikkeling' en het behouden, versterken en benutten van de cultuurhistorische waarde.  Brochure 'Beschermde stads- en dorpsgezichten' van RCE (bijlage 14 en bijlage 15)	Behoud (of versterking) van karakteristieke waarde van gebied	Zie betreffende status van interieur.	Zie betreffende status van groen erfgoed.  Stappelenplan ERM <ul style="list-style-type: none"><li>Onderzoek en waardesetelling: onderzoek naar de landhistorie en de natuurwaarden. Dit onderzoek bevat een analyse en waardering die samenvat welke kwaliteiten aanwezig zijn en waar we zorgvuldig mee om moeten gaan. • Een visie ontwikkelen voor de instandhouding, herstel en eventuele nieuwe ontwikkelingen.</li><li>Planvorming: De visie uitwerken in concrete plannen voor behoor, herstel en inrichting die meer de basis voor de praktische uitvoering</li><li>Uitvoering</li></ul>	Uitgangspunt is altijd behoud in situ indien dit niet mogelijk is wordt overgegaan op behoud ex situ (opgraving)	Uitgangspunt is altijd behoud in situ indien dit niet mogelijk is wordt overgegaan op behoud ex situ (opgraving)	Uitgangspunt is altijd behoud in situ indien dit niet mogelijk is wordt overgegaan op behoud ex situ (opgraving)	Vergunningaanvraag of melding indienen van het Ontgevingskwaliteit toetsen.  Alle vergunningsoorten vallen onder de Wet van het Besluit omgevingsrecht (Bor).
--	---	---	---	---	--	--	---	---------------------------------------	---	--	--	--	---

<b>Vergunningtraject</b>	De omgevingsvergunning doorloopt een aantal stadia, van voorbereiding tot bezwaar en beroep. De processtappen in de omgevingsvergunning zijn: <ul style="list-style-type: none"><li>voorbereiding en vooroverleg,</li><li>aanvraag vergunning,</li><li>betting aan de hand van toetsingskaders,</li><li>beoordeling en besluitvorming,</li><li>bezicht en handhaving.</li></ul> Lees meer over de te doorlopen stappen in <a href="#">Voorbereiding, aanvraag en beoordeling</a> en over de <a href="#">betingskaders</a> voor het afgeven van een vergunning in het geval van cultureel erfgoed in betingskaders.  Voor erfgoed zijn vooral van belang: <ul style="list-style-type: none"><li>inbreng van erfgoedbelangen in de voorbereiding van de aanvraag;</li><li>betting of erfgoed voldoende is meegenomen in de aanvraag;</li><li>advies welstands-monumentencommissie op aanvraag;</li><li>beoordelen hoe erfgoed in de vergunning wordt opgenomen.</li></ul> Klik hier voor <a href="#">Proceschema omgevingsvergunning</a> en de <a href="#">Toelichting op processtappen</a>
--------------------------	---

**Aanvraag procedure**  
Via het [omgevingsloket](#) kunt u digitaal een vergunningaanvraag doen. De vergunningaanvraag volgt ofwel een reguliere, ofwel een uitgebreide procedure. (Zie voor rijksmonumenten de website van het RCE voor de beschrijving per procedure).

**Ontvankelijkheidstoets**  
De gemeente toetst de vergunning aanvraag op volledigheid. De aanvraag moet voldoen aan een aantal eisen ('indieningsvereisten'). Als meer informatie nodig is, wordt de aanvrager verzocht binnen een bepaalde termijn aanvullende informatie te verstrekken. Een aanvraag die onvolledig blijft, kan buiten behandeling gelaten worden. Bij de beoordeling van een vergunningaanvraag wordt integraal naar alle aspecten van de fysieke leefomgeving gekeken. Voor de indieningsvereisten zie de website van het omgevingsloket

<b>Kaders toetsing vergunningaanvraag</b>	Charter van Venetië (bijlage 6). Monumentwaarde van gebouwd erfgoed is basis voor toetsing. Bouwbesluit (voor monumenten kan beaangumeenterd worden afgeweken van het Bouwbesluit).	Welstandsbeleid en eventueel beeldkwaliteitsplan, stedenbouwkundig plan etc. van betreffende gemeente	Charter van Venetië, Welstandsbeleid, eventueel beeldkwaliteitsplan en stedenbouwkundig plan etc. van betreffende gemeente.	Welstandsbeleid, eventueel beeldkwaliteitsplan en stedenbouwkundig plan van betreffende gemeente	Charter van Venetië (bijlage 6). Monumentwaarde is basis voor toetsing. Bouwbesluit (voor monumenten kan beaangumeenterd worden afgeweken van het Bouwbesluit).	Charter van Venetië (bijlage 6). Welstandsbeleid en eventueel beeldkwaliteitsplan van betreffende gemeente.  Zie ook: omgevingsvergunning in Een toetsmet voor, 2020.	Waarderingscriteria Kwaliteitsnorm Nederlandse Archeologie, expert judgement	Waarderingscriteria Kwaliteitsnorm Nederlandse Archeologie, expert judgement	Waarderingscriteria Kwaliteitsnorm Nederlandse Archeologie, expert judgement.	Kwaliteitsnorm Nederlandse Archeologie, expert judgement, gemeentelijk beleid (zoals verwoord in de nota archeologie)	Bestemmingsplan*, Bouwbesluit Gemeentelijk gemeentelijke bouw- en/of erfgoedverordening
---	---	---	---	--	---	---	--	--	---	---	---

## Overzicht bijlagen

- Maandstatistiek – Rijksdienst voor het Cultureel Erfgoed, 2019
- Aktiesonderzoek op het gebied van erfgoed en ruimte – Rijksdienst voor het Cultureel Erfgoed, 2017
- Brochure 'Vergunningaanvraag' – Rijksdienst voor het Cultureel Erfgoed, 2017
- Model Erfgoedprocedures 2018 – Vereniging van Nederlandse Gemeenten, 2016
- Leeswijzer Bestemmingsplan
- Charter van Venetië
- Buurtplan bouwhistorisch onderzoek – Rijksgebouwendienst en de Rijksdienst voor het Cultureel Erfgoed, 2012
- Uitgangspunten en overwegingen advieslijst gebouwen en groene rijksmonumenten – Rijksdienst voor het Cultureel Erfgoed, 2019
- Maatregelen – Storing ERM
  - Schakelaars aan uw monument, 2013
  - Restauratie van historisch parket
  - Goed erfgoed, 2019
  - Het Model Restauratiebeleid voor monumenten: innovatie van het verleden
  - Verduurzaming van monumentale kerkgebouwen
  - Aanpak van monumentenzorg, 2016
  - Ik heb een karakter
  - Uw monument energieneutraal, 2019
- Samenvatting leidraad subsidiabele kosten – Rijksdienst voor het Cultureel Erfgoed, 2019
- Uitgangspunten en overwegingen advieslijst gebouwen en groene rijksmonumenten – Rijksdienst voor het Cultureel Erfgoed, 2019
- 10 uitgangspunten voor het omgaan met monumenten – Federatie welstand, 2008
- Beschermde stads- en dorpsgezichten – Rijksdienst voor het Cultureel Erfgoed, 2012
- Stads- en dorpsgezichten en het bestemmingsplan – Rijksdienst voor het Cultureel Erfgoed, 2012
- Instandhoudingsplicht Rijksmonumenten – Rijksdienst voor het Cultureel Erfgoed, 2016
- Informatieblad instandhoudingsubsidie – Rijksdienst voor het Cultureel Erfgoed

## Nadere uitleg \*

- \* Waar 'bestemmingsplan' staat genoemd, zal met ingang van de toekomstige Omgevingswet 'omgevingsplan' gelden.
- \*\* Waar 'gemeentelijke monumentencommissie' staat genoemd, kan ook sprake zijn van een erfgoedcommissie of een integrale adviescommissie
- \*\*\* Waar 'welstandscommissie' staat genoemd, kan ook een integrale adviescommissie worden ingezet.

**Inleiding**

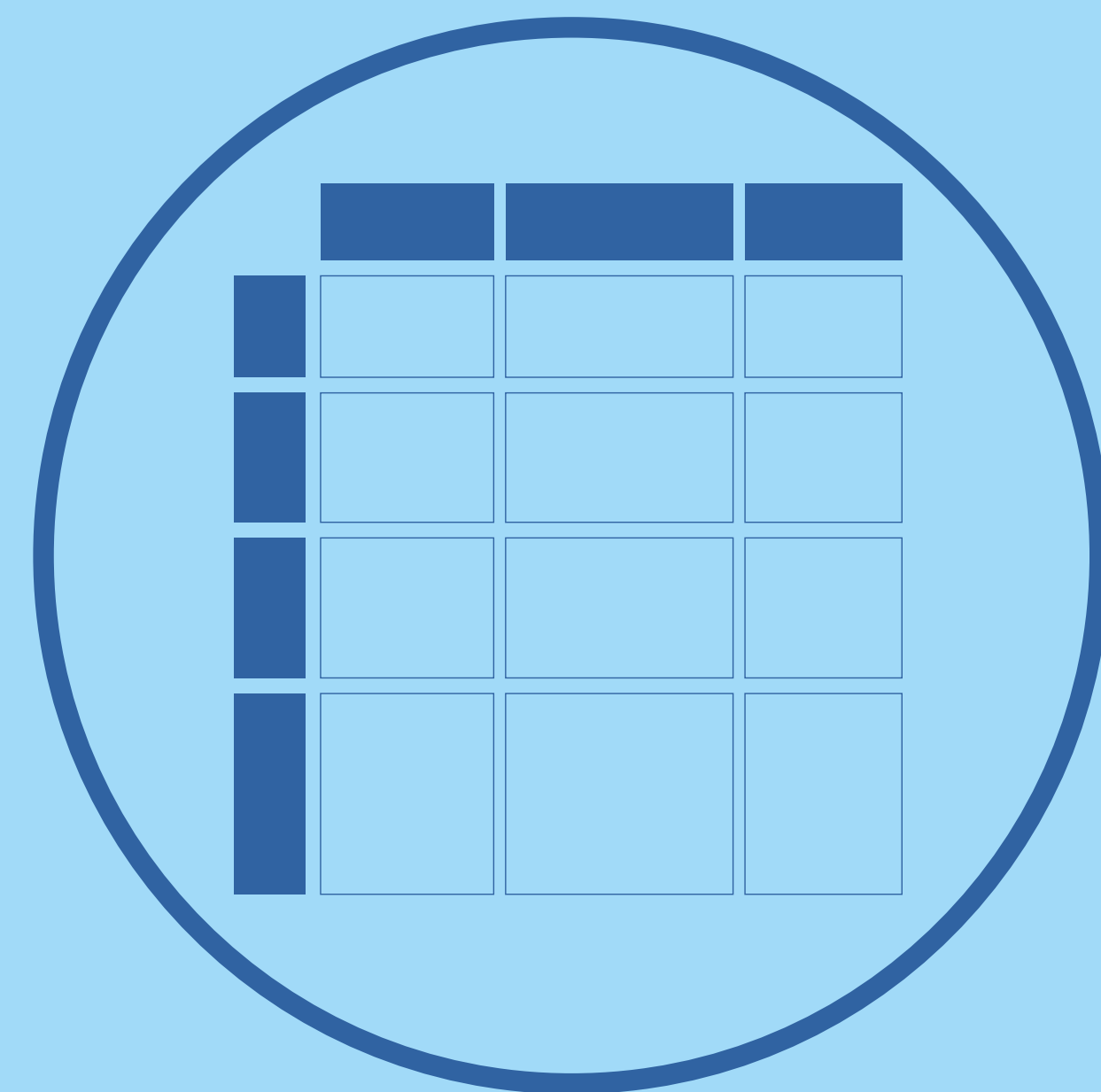
**Routekaart object- en ensembleniveau**

**Routekaart gebiedsontwikkeling op buurt- en wijkniveau**

**Begrippen- en afkortingenlijst**

# Matrix met relevante kaders

# Protocolen en afspraken, richtlijnen en handleidingen



	Werelderfgoed	Rijksmonumenten	Provinciale monumenten	Gemeentelijke monumenten	Karakteristieke/ beeldbepalende/ structuurbepalende gebouwen	Beschermd dorps- of stadsgezicht	Karakteristieke/ structuurbepalende gebieden	Monumentale interieurs	Groen erfgoed	Archeologische rijksmonumenten	Archeologische provinciale monumenten	Archeologische gemeentelijke monumenten	Archeologische (verwachtings) waarde	Leefomgeving		
	Op het grondgebied van Nederland gelegen cultureel en natuurlijk erfgoed dat op grond van het werelderfgoedverdrag is opgenomen in de Lijst van het Werelderfgoed (Unesco).	Gebouwe of aangelegde objecten die deel uitmaken van een nationale monumentenlijst en zodoende bescherming genieten vanuit de provincie vanwege hun historische, cultuurhistorische of architectonische waarde. Dit kunnen panden zowel gebouwen als objecten zijn, maar ook dijken of grenspalen.	Objecten die deel uitmaken van een provinciale monumentenlijst en zodoende bescherming genieten vanuit de provincie vanwege hun bijzondere cultuurhistorische of architectonische waarde. Dit kunnen panden zowel gebouwen als objecten zijn, maar ook dijken of grenspalen.	Objecten die deel uitmaken van een gemeentelijk monumentenlijst en zodoende bescherming genieten vanuit de gemeente vanwege hun bijzondere cultuurhistorische of architectonische waarde. Dit kunnen panden zowel gebouwen als objecten zijn, maar ook dijken of grenspalen.	Gebouwen en objecten die karakteristiek zijn voor het dorp of het landschap en de identiteit of aanzicht van het gebied bepalen. Deze gebouwen zijn belangrijk vanwege bijvoorbeeld de (oorspronkelijke) functie binnen het gebied, de ouderdom, de bouwstijl en/of de opvallende ligging.	Een beschermd stads- of dorpsgezicht is een gebied binnen een stad of dorp met een bijzonder cultuurhistorisch karakter. Door deze bescherming blijft dit karakter behouden.	Een gebied met een bijzonder cultuurhistorisch karakter vanwege de ruimtelijke en cultuurhistorische samenhang. De afzonderlijke gebouwen hebben in principe geen beschermd status, maar de structuur is door de gemeentelijk planologisch beschermd.	Interieurs van monumenten die vanwege karakteristieke, kenmerkende elementen en de waarde ervan, gedeeltelijk wettelijk beschermd zijn. Monumentale interieurs zijn niet apart beschermd maar vallen onder een van de eerder genoemde categorieën.	Groen erfgoed is de verzameibaar voor historische groencomplexen zoals tuinen, parken, woonwijken, verdelingsgebieden, begraaftuinen, buitenplaatsen en landgoederen. Groen erfgoed is niet apart beschermd maar vallen onder een van de eerder genoemde categorieën.	Terrinen van hoge archeologische waarde met resten, voorwerpen of andere sporen van mensen uit het verleden. Deze kunnen zichtbaar zijn, zoals grafheuvels, terpen en hunebedden.	Terrinen van hoge archeologische waarde met resten, voorwerpen of andere sporen van mensen uit het verleden. Deze kunnen zichtbaar zijn, zoals grafheuvels, terpen en hunebedden.	Terrinen van hoge archeologische waarde met resten, voorwerpen of andere sporen van mensen uit het verleden. Deze kunnen zichtbaar zijn, zoals grafheuvels, terpen en hunebedden.	Terrinen waarop archeologische resten, voorwerpen of andere sporen van mensen uit het verleden aanwezig zijn, dan wel worden verwacht.	Onderdelen die onder de fysieke leefomgeving vallen zijn bouwwerken, infrastructuur, water, watersystemen, bodem, lucht, landschappen, natuur en cultureel erfgoed. De natuurlijke omgeving, waaronder ook cultuurlandschappen, behoort geheel tot de fysieke leefomgeving. Enkele onderdelen als lucht, water, bodem en natuur. Ook door de mens gemaakte objecten kunnen tot de fysieke leefomgeving horen. Vooral objecten die langdurig op dezelfde plek staan – zoals bouwwerken.		
<b>Afspraken voor advisering</b>	Ondersteuning gemeenten door provinciale steunpuntje cultureel erfgoed. Steunpunt adviseert eerst vooroverleg te houden tussen aanvrager, gemeente en gemeentelijk adviseur. <a href="#">Weggezet advies</a> Omgevingsvergunning RCE (specifiek voor rijksmonumenten). Gezien de samenhang tussen ruimtelijke indeling, architectuur, decoraties en objecten is samenwerking tussen de verschillende disciplines, zoals interieur-, bouw-, kunst- en kleurhistorici, van groot belang om de monumentale waarde (van interieurs en onderdelen) te herkennen en erkennen.									Weggezet advies Omgevingsvergunning RCE. Ondersteuning gemeenten door provinciale steunpuntje cultureel erfgoed. Steunpunt adviseert eerst vooroverleg te houden tussen aanvrager, gemeente en gemeentelijk adviseur.			Over het adviesproces is meer te lezen in de <a href="#">Weggezet advies omgevingsvergunning</a> .			
<b>Richtlijnen voor historisch onderzoek</b>	Richtlijnen bouwhistorisch onderzoek ( <a href="#">bijlage 7</a> ). Richtlijnen tuitnhistorisch onderzoek ( <a href="#">bijlage 8</a> ). Richtlijnen kleurhistorisch onderzoek ( <a href="#">bijlage 9</a> ). Bij grotere ingrepen aan monumenten wordt door adviseur van bevoegd gezag veelal gevraagd om historisch onderzoek uit te laten voeren, zodat de monumentale waarde kan zijn in het maken van keuzes. Toepassing van richtlijnen wordt hierbij aanbevolen.						Zie betreffende status van interieur. <a href="#">Interieur en historische gebouwen: Schilderwerk en kleurhistorie. ERM-richtlijn voor kleurhistorisch onderzoek bij oerend erfgoed (URL 2004)</a> .	Zie betreffende status van groen erfgoed. <a href="#">Richtlijnen. Tahthistorisch Onderzoek voor waardenstellingen van groen erfgoed (URL 6001)</a> vooral voor eigenaren, onderzoekers en adviseurs van groen erfgoed.	Kaart van de verstedelijking Cultuurhistorisch onderzoek(s-methode)							
<b>Handreikingen voor gemeenten</b>	Website monumentenbezoek ERM. Handreiking van Federatie Grote Monumentengemeenten.				Richtlijnen ERM (Erkende Restauratiekwaliteit Monumenten)		Website monumentenbezoek ERM. Handreiking van Federatie Grote Monumentengemeenten. <a href="#">Een boekje met voor groen Platform Groen Erfgoed Vakgroep Groen erfgoed</a>	Website monumentenbezoek ERM website. <a href="#">Handreiking van Federatie Grote Monumentengemeenten.</a> <a href="#">Een boekje met voor groen Platform Groen Erfgoed Vakgroep Groen erfgoed</a>	Website overkoepelende steunpunten	Website overkoepelende steunpunten	Website overkoepelende steunpunten	Website overkoepelende steunpunten	Handreiking adviseertiefel omgevingskwaliteit... Provinciale cultuurhistorische waardenkaarten... <a href="#">GAA's over de Erfgoedwet voor gemeente en provincie Omgevingswet portaal. Erfgoed en de Omgevingswet</a> Website <a href="#">Erfgoed en natuur Landschapsteams voor de omgevingswet</a>			
<b>Handreikingen voor eigenaren</b>	Website <a href="#">monumenten.nl</a> , website ERM en door ERM uitgegeven waarden ( <a href="#">bijlage 10</a> ). Met zorgvuldigheid en planmatig onderzoek wordt in goede staat en spaard u bovendien dure reparatie- en restauratiekosten op de langere termijn uit. Als eigenaar of beheerder van een rijksmonument kunt u uw interieur laten inspecteren en waarden voor meer inzicht in de status en het benodigde onderhoud ervan.				Website <a href="#">monumenten.nl</a> , website ERM en door ERM uitgegeven waarden ( <a href="#">bijlage 10</a> ). Met zorgvuldigheid en planmatig onderzoek wordt in goede staat en spaard u bovendien dure reparatie- en restauratiekosten op de langere termijn uit. Als eigenaar of beheerder van een rijksmonument kunt u uw interieur laten inspecteren en waarden voor meer inzicht in de status en het benodigde onderhoud ervan.		Website <a href="#">monumenten.nl</a> , website ERM en door ERM uitgegeven waarden ( <a href="#">bijlage 10</a> ). Met zorgvuldigheid en planmatig onderzoek wordt in goede staat en spaard u bovendien dure reparatie- en restauratiekosten op de langere termijn uit. Als eigenaar of beheerder van een rijksmonument kunt u uw interieur laten inspecteren en waarden voor meer inzicht in de status en het benodigde onderhoud ervan.	Website <a href="#">monumenten.nl</a> , website ERM en door ERM uitgegeven waarden ( <a href="#">bijlage 10</a> ). Met zorgvuldigheid en planmatig onderzoek wordt in goede staat en spaard u bovendien dure reparatie- en restauratiekosten op de langere termijn uit. Als eigenaar of beheerder van een rijksmonument kunt u uw interieur laten inspecteren en waarden voor meer inzicht in de status en het benodigde onderhoud ervan.	Website <a href="#">monumenten.nl</a> , website ERM en door ERM uitgegeven waarden ( <a href="#">bijlage 10</a> ). Met zorgvuldigheid en planmatig onderzoek wordt in goede staat en spaard u bovendien dure reparatie- en restauratiekosten op de langere termijn uit. Als eigenaar of beheerder van een rijksmonument kunt u uw interieur laten inspecteren en waarden voor meer inzicht in de status en het benodigde onderhoud ervan.	Website <a href="#">monumenten.nl</a> , website ERM en door ERM uitgegeven waarden ( <a href="#">bijlage 10</a> ). Met zorgvuldigheid en planmatig onderzoek wordt in goede staat en spaard u bovendien dure reparatie- en restauratiekosten op de langere termijn uit. Als eigenaar of beheerder van een rijksmonument kunt u uw interieur laten inspecteren en waarden voor meer inzicht in de status en het benodigde onderhoud ervan.	Website <a href="#">monumenten.nl</a> , website ERM en door ERM uitgegeven waarden ( <a href="#">bijlage 10</a> ). Met zorgvuldigheid en planmatig onderzoek wordt in goede staat en spaard u bovendien dure reparatie- en restauratiekosten op de langere termijn uit. Als eigenaar of beheerder van een rijksmonument kunt u uw interieur laten inspecteren en waarden voor meer inzicht in de status en het benodigde onderhoud ervan.	Website <a href="#">monumenten.nl</a> , website ERM en door ERM uitgegeven waarden ( <a href="#">bijlage 10</a> ). Met zorgvuldigheid en planmatig onderzoek wordt in goede staat en spaard u bovendien dure reparatie- en restauratiekosten op de langere termijn uit. Als eigenaar of beheerder van een rijksmonument kunt u uw interieur laten inspecteren en waarden voor meer inzicht in de status en het benodigde onderhoud ervan.	Cultuurhistorische erfgoedkaart <a href="#">Buitelike omgeving en erfgoed, een handleiding voor cultuurhistorisch onderzoek</a>  <a href="#">Bijlage II van het Besluit omgevingsrecht (Bo)</a>			
<b>Handreikingen voor professionals in de restauratie</b>	Restauratiebeginselen opgesteld door KNOB. Restauratieadvocatum opgesteld door Rijksdienst voor de Monumentenzorg. Daarnaast heeft de Vereniging Restauratoren Nederland eigen <a href="#">eigene richtlijnen</a> opgesteld.				Restauratiebeginselen opgesteld door KNOB. Restauratieadvocatum opgesteld door Rijksdienst voor de Monumentenzorg. Daarnaast heeft de Vereniging Restauratoren Nederland eigen <a href="#">eigene richtlijnen</a> opgesteld.		Zie betreffende status van groen erfgoed. <a href="#">ERM Uitvoeringsrichtlijn Housterwerk historische tuinen en parken (URL 6010)</a> voor eigenaren, beheerders, landbazen en hoveniers. <a href="#">Informatieblad Housterwerk historische tuinen en parken (URL 6010)</a> . <a href="#">ERM-voordieningsrichtlijn Groen Erfgoed (URL 6000)</a> voor bedrijven, werkzaam in de groene sector, die zijn willen onderscheiden met een certificaat Erkende Restauratie Kwaliteit Groen Erfgoed. De certificering is beschreven in BRL 6000 Groen erfgoed.	Zie betreffende status groen erfgoed.  Het bevoegd gezag dat de omgevingsvergunning verleent, is ook verantwoordelijk voor de bestuursrechtelijke handhaving van- en gedegen toezicht op de naleving van de omgevingsvergunning. <a href="#">Bijlage II van het Besluit omgevingsrecht (Bo)</a>	Zie betreffende status groen erfgoed.  Het bevoegd gezag dat de omgevingsvergunning verleent, is ook verantwoordelijk voor de bestuursrechtelijke handhaving van- en gedegen toezicht op de naleving van de omgevingsvergunning. <a href="#">Bijlage II van het Besluit omgevingsrecht (Bo)</a>	Zie betreffende status groen erfgoed.  Het bevoegd gezag dat de omgevingsvergunning verleent, is ook verantwoordelijk voor de bestuursrechtelijke handhaving van- en gedegen toezicht op de naleving van de omgevingsvergunning. <a href="#">Bijlage II van het Besluit omgevingsrecht (Bo)</a>	Zie betreffende status groen erfgoed.  Het bevoegd gezag dat de omgevingsvergunning verleent, is ook verantwoordelijk voor de bestuursrechtelijke handhaving van- en gedegen toezicht op de naleving van de omgevingsvergunning. <a href="#">Bijlage II van het Besluit omgevingsrecht (Bo)</a>	Zie betreffende status groen erfgoed.  Het bevoegd gezag dat de omgevingsvergunning verleent, is ook verantwoordelijk voor de bestuursrechtelijke handhaving van- en gedegen toezicht op de naleving van de omgevingsvergunning. <a href="#">Bijlage II van het Besluit omgevingsrecht (Bo)</a>	Zie betreffende status groen erfgoed.  Het bevoegd gezag dat de omgevingsvergunning verleent, is ook verantwoordelijk voor de bestuursrechtelijke handhaving van- en gedegen toezicht op de naleving van de omgevingsvergunning. <a href="#">Bijlage II van het Besluit omgevingsrecht (Bo)</a>	Zie betreffende status groen erfgoed.  Het bevoegd gezag dat de omgevingsvergunning verleent, is ook verantwoordelijk voor de bestuursrechtelijke handhaving van- en gedegen toezicht op de naleving van de omgevingsvergunning. <a href="#">Bijlage II van het Besluit omgevingsrecht (Bo)</a>		
<b>Uitvoering</b>	Richtlijnen voor uitvoering van ERM (Erkende Restauratiekwaliteit Monumenten) te vinden in diverse <a href="#">profielbladen</a> van ERM. Gemeentelijke uitvoeringsrichtlijnen monumentenzorg. Toepassing van richtlijnen is deels afhankelijk van eventueel toegekende subsidie(s).															
<b>Handhaving</b>	Voor monumenten geldt een instandhoudingsplicht. Handhaving is mogelijk op basis van verzoeken instandhoudingsplicht, bij het niet aanvragen van een vergunning voor verandering plichtige werkzaamheden en bij het niet uitvoeren werkzaamheden volgens verleende vergunning. Voor instandhoudingsplicht rijksmonumenten geldt ( <a href="#">bijlage 16</a> ).  Het bevoegd gezag dat de omgevingsvergunning verleent, is ook verantwoordelijk voor de bestuursrechtelijke handhaving van- en gedegen toezicht op de naleving van de omgevingsvergunning. <a href="#">Bijlage II van het Besluit omgevingsrecht (Bo)</a>				Handhaving is mogelijk bij het niet aanvragen van een vergunning voor vergunningsplichtige werkzaamheden en bij niet uitvoeren werkzaamheden volgens verleende vergunning. Bevoegd gezag kan optreden op basis van het <a href="#">bouwbesluit</a> .  Het bevoegd gezag dat de omgevingsvergunning verleent, is ook verantwoordelijk voor de bestuursrechtelijke handhaving van- en gedegen toezicht op de naleving van de omgevingsvergunning. <a href="#">Bijlage II van het Besluit omgevingsrecht (Bo)</a>		Handhaving is mogelijk bij het niet aanvragen van een vergunning voor vergunningsplichtige werkzaamheden en bij niet uitvoeren werkzaamheden volgens verleende vergunning. Bevoegd gezag kan optreden op basis van het <a href="#">bouwbesluit</a> .  Het bevoegd gezag dat de omgevingsvergunning verleent, is ook verantwoordelijk voor de bestuursrechtelijke handhaving van- en gedegen toezicht op de naleving van de omgevingsvergunning. <a href="#">Bijlage II van het Besluit omgevingsrecht (Bo)</a>		Handhaving is mogelijk bij het niet aanvragen van een vergunning voor vergunningsplichtige werkzaamheden en bij niet uitvoeren werkzaamheden volgens verleende vergunning. Bevoegd gezag kan optreden op basis van het <a href="#">bouwbesluit</a> .  Het bevoegd gezag dat de omgevingsvergunning verleent, is ook verantwoordelijk voor de bestuursrechtelijke handhaving van- en gedegen toezicht op de naleving van de omgevingsvergunning. <a href="#">Bijlage II van het Besluit omgevingsrecht (Bo)</a>		Handhaving is mogelijk bij het niet aanvragen van een vergunning voor vergunningsplichtige werkzaamheden en bij niet uitvoeren werkzaamheden volgens verleende vergunning. Bevoegd gezag kan optreden op basis van het <a href="#">bouwbesluit</a> .  Het bevoegd gezag dat de omgevingsvergunning verleent, is ook verantwoordelijk voor de bestuursrechtelijke handhaving van- en gedegen toezicht op de naleving van de omgevingsvergunning. <a href="#">Bijlage II van het Besluit omgevingsrecht (Bo)</a>		Handhaving is mogelijk bij het niet aanvragen van een vergunning voor vergunningsplichtige werkzaamheden en bij niet uitvoeren werkzaamheden volgens verleende vergunning. Bevoegd gezag kan optreden op basis van het <a href="#">bouwbesluit</a> .  Het bevoegd gezag dat de omgevingsvergunning verleent, is ook verantwoordelijk voor de bestuursrechtelijke handhaving van- en gedegen toezicht op de naleving van de omgevingsvergunning. <a href="#">Bijlage II van het Besluit omgevingsrecht (Bo)</a>		Handhaving is mogelijk bij het niet aanvragen van een vergunning voor vergunningsplichtige werkzaamheden en bij niet uitvoeren werkzaamheden volgens verleende vergunning. Bevoegd gezag kan optreden op basis van het <a href="#">bouwbesluit</a> .  Het bevoegd gezag dat de omgevingsvergunning verleent, is ook verantwoordelijk voor de bestuursrechtelijke handhaving van- en gedegen toezicht op de naleving van de omgevingsvergunning. <a href="#">Bijlage II van het Besluit omgevingsrecht (Bo)</a>	
<b>Sancties</b>	Als bij handhaving of op andere momenten blijkt dat er wordt verzaakt op gebied van instandhoudingsplicht, dan kunnen sancties volgen. Zie de <a href="#">website van het monumentenrecht</a> voor richtlijnen op het gebied van sancties.															
<b>Monitoring</b>	Monitoring als input voor beleidsvorming. Zoals de <a href="#">erfgoedmonitor</a> van de Rijksdienst voor het Cultureel Erfgoed, of provinciale erfgoedmonitors zoals bijvoorbeeld in de provincie Groningen.  <a href="#">Inspectie Overheidsinformatie en Erfgoed</a> (m. Erfgoedinspectie)															
<b>Instandhouden</b>	Een eigenaar kan op grond van de <a href="#">Erfgoedwet</a> de verplichting worden opgelegd zijn erfgoed te onderhouden. Dit kan middels het regelmatig uitvoeren van inspectie en onderhoud. Om hierin financieel tegemoet te komen bestaan enkele regelingen en subsidies (zie volgende kop). Instandhoudingsplicht voor zowel werelderfgoed, rijksmonumenten, provinciale monumenten en gemeentelijke monumenten is juridisch geborgd, zie kopje (juridische borging).  De toekomstige Omgevingswet kent een algemene zorgplicht, een algemeen verbod en een specifieke zorgplicht. <a href="#">Zorgplicht in de Omgevingswet</a> .				Voor planologische gebouwen en gebieden geldt geen specifieke instandhoudingsplicht.  De toekomstige Omgevingswet kent een algemene zorgplicht, een algemeen verbod en een specifieke zorgplicht. <a href="#">Zorgplicht in de Omgevingswet</a> .		Een eigenaar kan op grond van de <a href="#">Erfgoedwet</a> de verplichting worden opgelegd zijn erfgoed te onderhouden. Dit kan middels het regelmatig uitvoeren van inspectie en onderhoud. Om hierin financieel tegemoet te komen bestaan enkele regelingen en subsidies (zie volgende kop). Instandhoudingsplicht voor zowel werelderfgoed, rijksmonumenten, provinciale monumenten en gemeentelijke monumenten is juridisch geborgd, zie kopje (juridische borging).  De toekomstige Omgevingswet kent een algemene zorgplicht, een algemeen verbod en een specifieke zorgplicht. <a href="#">Zorgplicht in de Omgevingswet</a> .		Een eigenaar kan op grond van de <a href="#">Erfgoedwet</a> de verplichting worden opgelegd zijn erfgoed te onderhouden. Dit kan middels het regelmatig uitvoeren van inspectie en onderhoud. Om hierin financieel tegemoet te komen bestaan enkele regelingen en subsidies (zie volgende kop). Instandhoudingsplicht voor zowel werelderfgoed, rijksmonumenten, provinciale monumenten en gemeentelijke monumenten is juridisch geborgd, zie kopje (juridische borging).  De toekomstige Omgevingswet kent een algemene zorgplicht, een algemeen verbod en een specifieke zorgplicht. <a href="#">Zorgplicht in de Omgevingswet</a> .		Een eigenaar kan op grond van de <a href="#">Erfgoedwet</a> de verplichting worden opgelegd zijn erfgoed te onderhouden. Dit kan middels het regelmatig uitvoeren van inspectie en onderhoud. Om hierin financieel tegemoet te komen bestaan enkele regelingen en subsidies (zie volgende kop). Instandhoudingsplicht voor zowel werelderfgoed, rijksmonumenten, provinciale monumenten en gemeentelijke monumenten is juridisch geborgd, zie kopje (juridische borging).  De toekomstige Omgevingswet kent een algemene zorgplicht, een algemeen verbod en een specifieke zorgplicht. <a href="#">Zorgplicht in de Omgevingswet</a> .		Een eigenaar kan op grond van de <a href="#">Erfgoedwet</a> de verplichting worden opgelegd zijn erfgoed te onderhouden. Dit kan middels het regelmatig uitvoeren van inspectie en onderhoud. Om hierin financieel tegemoet te komen bestaan enkele regelingen en subsidies (zie volgende kop). Instandhoudingsplicht voor zowel werelderfgoed, rijksmonumenten, provinciale monumenten en gemeentelijke monumenten is juridisch geborgd, zie kopje (juridische borging).  De toekomstige Omgevingswet kent een algemene zorgplicht, een algemeen verbod en een specifieke zorgplicht. <a href="#">Zorgplicht in de Omgevingswet</a> .		Een eigenaar kan op grond van de <a href="#">Erfgoedwet</a> de verplichting worden opgelegd zijn erfgoed te onderhouden. Dit kan middels het regelmatig uitvoeren van inspectie en onderhoud. Om hierin financieel tegemoet te komen bestaan enkele regelingen en subsidies (zie volgende kop). Instandhoudingsplicht voor zowel werelderfgoed, rijksmonumenten, provinciale monumenten en gemeentelijke monumenten is juridisch geborgd, zie kopje (juridische borging).  De toekomstige Omgevingswet kent een algemene zorgplicht, een algemeen verbod en een specifieke zorgplicht. <a href="#">Zorgplicht in de Omgevingswet</a> .	

## Overzicht bijlagen

- Waardenkaartdata – Rijksdienst voor het Cultureel Erfgoed, 2019
- Jurisdicentie op het gebied van erfgoed en ruimte – Rijksdienst voor het Cultureel Erfgoed, 2017
- Brochure [Vergoedingen](#) – Rijksdienst voor het Cultureel Erfgoed, 2017
- Model Erfgoedconvenant 2018 – Vereniging van Nederlandse Gemeenten, 2016
- Leeslijst Bestemmingsplan
- Charter van Verstedelijking
- Richtlijnen bouwhistorisch onderzoek – Rijksbouwinstelling en de Rijksdienst voor het Cultureel Erfgoed, 2009
- Richtlijnen tuitnhistorisch onderzoek – Rijksbouwinstelling en de Rijksdienst voor het Cultureel Erfgoed, 2012
- Uitvoeringsrichtlijn kleurhistorisch onderzoek – Storing ERM 2016
- Waarden – Storing ERM
  - Schakel aan uw monument, 2013
  - Restauratie van historisch parket
  - Groen Erfgoed, 2019
  - Het Model Restauratiebestek voor monumenten: innovatie van het verleden
  - Verduurzaming van monumentale kerstgebouwen
  - Aanbevelen bij monumentenzorg, 2016
  - Ik zie goed karakter
  - Uw monument energiewaardig, 2019
- Samenvatting leidraad subsidiabele kosten – Rijksdienst voor het Cultureel Erfgoed, 2019
- Uitvoeringsplan en overwegingen advisering gebouweke en groene rijksmonumenten – Rijksdienst voor het Cultureel Erfgoed, 2019
- 10 uitgangspunten voor het omgaan met monumenten – Federatie welstand, 2008
- Beachtende stelsel- en dorpsgezicht – Rijksdienst voor het Cultureel Erfgoed, 2012
- Status en streeprofielen en het bestemmingsplan – Rijksdienst voor het Cultureel Erfgoed, 2012
- Instandhoudingsplicht Rijksmonumenten – Rijksdienst voor het Cultureel Erfgoed, 2016
- Informatieblad instandhoudingssubsidie – Rijksdienst voor het Cultureel Erfgoed

## Nadere uitleg \*

- \* Waar 'bestemmingsplan' staat genoemd, zal met ingang van de toekomstige Omgevingswet 'omgevingsplan' gelden.
- \*\* Waar 'gemeentelijke monumentencommissie' staat genoemd, kan ook sprake zijn van een erfgoedcommissie of een integrale adviescommissie
- \*\*\* Waar 'welstandscommissie' staat genoemd, kan ook een integrale adviescommissie worden ingezet.

## Inleiding

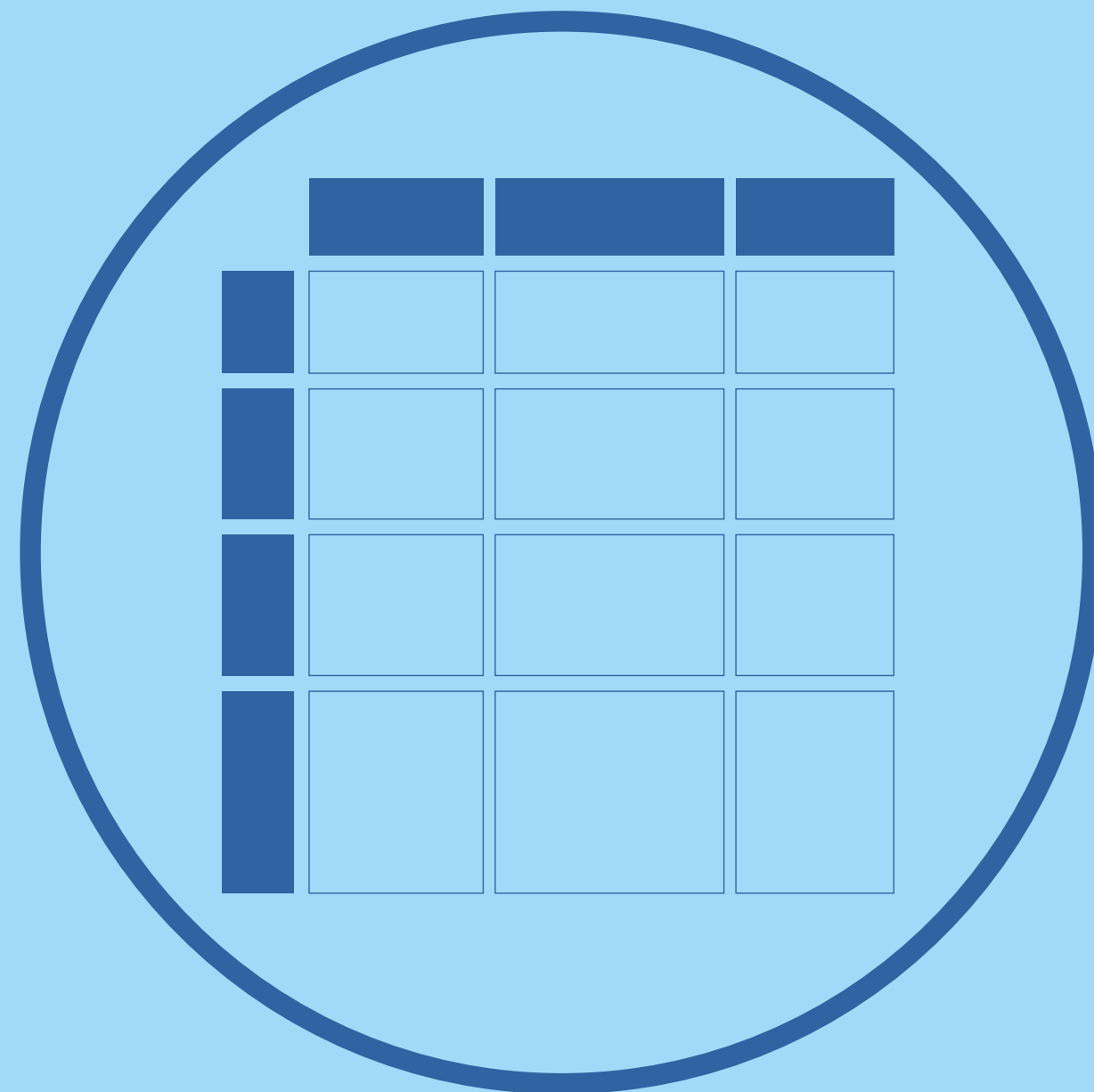
## Routekaart object- en ensemblesniveau

## Routekaart gebiedsontwikkeling op buurt- en wijkniveau

## Begrippen- en afkortingenlijst

# Matrix met relevante kaders

## Financiële regelingen



	Werelderfgoed	Rijksmonumenten	Provinciale monumenten	Gemeentelijke monumenten	Karakteristieke/ beeldbepalende/ structuurbepalende gebouwen	Beschermd dorps- of stadsgezicht	Karakteristieke/ structuurbepalende gebieden	Monumentale interieurs	Groen erfgoed	Archeologische rijksmonumenten	Archeologische provinciale monumenten	Archeologische gemeentelijke monumenten	Archeologische (verwachtings) waarde	Leefomgeving
	Op het grondgebied van Nederland gelegen cultureel en natuurlijk erfgoed dat op grond van het werelderfgoedverdrag is opgenomen in de lijst van het Werelderfgoed (Unesco).	Gebouwe of aangelegde objecten die deel uitmaken van een nationale monumentenlijst en behouden moeten blijven vanwege hun schoonheid, cultuurhistorische waarde of wetenschappelijke betekenis.	Objecten die deel uitmaken van een provinciale monumentenlijst en zodoende bescherming genieten vanuit de provincie vanwege hun bijzondere cultuurhistorische of architectonische waarde. Dit kunnen panden zowel gebouwen als objecten zijn, maar ook dijken of grenspalen.	Objecten die deel uitmaken van een gemeentelijk monumentenlijst en zodoende bescherming genieten vanuit de gemeente vanwege hun bijzondere cultuurhistorische of architectonische waarde. Dit kunnen panden zowel gebouwen als objecten zijn, maar ook dijken of grenspalen.	Gebouwen en objecten die karakteristiek zijn voor het dorp of het landschap en de identiteit of aanzicht van het gebied bepalen. Deze gebouwen zijn belangrijk vanwege bijvoorbeeld de (oorspronkelijke) functie binnen het gebied, de ouderdom, de bouwstijl en/of de opvallende ligging.	Een beschermd stads- of dorpsgezicht is een gebied binnen een stad of dorp met een bijzonder cultuurhistorisch karakter. Door deze bescherming blijft dit karakter behouden.	Een gebied met een bijzonder cultuurhistorisch karakter vanwege de ruimtelijke en cultuurhistorische samenhang. De afzonderlijke gebouwen hebben in principe geen beschermde status, maar de structuur is door de gemeentelijk planologisch beschermd.	Interieurs van monumenten die vanwege karakteristieke, kenmerkende elementen en de waarde ervan, gedeeltematig wettelijk beschermd zijn. Monumentale interieurs zijn niet apart beschermd maar vallen onder een van de eerder genoemde categorieën.	Groen erfgoed is de verzameibaar voor historische groenruimtes zoals tuinen, parken, woonwijken, verdedigingswerken, begraafplaatsen, buitenplaatsen en landgoederen. Groen erfgoed is niet apart beschermd maar vallen onder een van de eerder genoemde categorieën.	Terenen van hoge archeologische waarde met resten, voorwerpen of andere sporen van mensen uit het verleden. Deze kunnen zichtbaar zijn, zoals grafheuvels, terpen en hunebedden.	Terenen van hoge archeologische waarde met resten, voorwerpen of andere sporen van mensen uit het verleden. Deze kunnen zichtbaar zijn, zoals grafheuvels, terpen en hunebedden.	Terenen van hoge archeologische waarde met resten, voorwerpen of andere sporen van mensen uit het verleden. Deze kunnen zichtbaar zijn, zoals grafheuvels, terpen en hunebedden.	Terenen waarop archeologische resten, voorwerpen of andere sporen van mensen uit het verleden aanwezig zijn, dan wel worden verwacht.	Onderdelen die onder de fysieke leefomgeving vallen zijn bouwwerken, infrastructuur, water, watersystemen, bodem, lucht, landschappen, natuur en cultureel erfgoed. De natuurlijke omgeving, waaronder ook cultuurlandschappen, behoort geheel tot de fysieke leefomgeving. Enkele onderdelen als lucht, water, bodem en natuur. Ook door de mens gemaakte objecten kunnen tot de fysieke leefomgeving horen. Vooral objecten die langdurig op dezelfde plek staan – zoals bouwwerken.
<b>Subsidies</b>	Instandhoudingsubsidie voor rijksmonumenten, zijnde Nederlands werelderfgoed en geen woonruim (voorrangspolie bij subsidietoekenning) (Rim)	Instandhoudings-subsidie woonhuismonumenten, max. 30% via RCE (bijlage 11) Subsidieopgave (reguliere) instandhouding monumenten o.b.v. 6-jarig OH-plan, max. 60% - geen woonfunctie (Rim) via RCE Subsidieregeling stimulering herbestemming monumenten – geen woonfunctie Restauratiesubsidie vanuit provincies (denk eerst: werkt met tenders en dus sluitingsdatum) Voor actuele subsidies (landelijk en regionaal) kijk ook op de website van het Erfgoedkwaliteitscentrum	Subsidieregeling stimulering herbestemming monumenten – geen woonfunctie Eventueel extra provinciale financieringsbronnen	Subsidieregeling stimulering herbestemming monumenten – geen woonfunctie Eventueel extra gemeentelijke financieringsbronnen	Subsidieregeling stimulering herbestemming monumenten – geen woonfunctie Gebouwen met bijzondere cultuurhistorische waarde volgens B&W			<ul style="list-style-type: none"> <li>Subsidieregeling instandhouding Rijksmonumenten (Rim), via RCE, jaarlijks aan te vragen tussen 1 februari en 31 maart, o.b.v. 6-jarig instandhoudingsplan.</li> <li>de onderhoudsregeling valt onder het Besluit Rijksinstandhoudingsplan, subsidiebedrag kosten &gt; € 600,- Voor noodzakelijk onderhoud aan de hoofdstructuur en aan eventuele zekstrame onderdelen, en voor kunsthistorisch onderzoek. Subsidie aanvragen voor onderzoek kan alleen als daarnaast ook onderhoud geplaatst wordt. De onderhoudsregeling valt onder het Besluit Rijksinstandhouding monumenten, 2013 (Rim 2013).</li> <li>Woonhuissubsidie / instandhoudings-subsidie woonhuis-rijksmonumenten</li> <li>Voor particuliere eigenaren van rijksmonumenten met een woonfunctie, jaarlijks aan te vragen tussen 1 maart en 30 april bij het RCE. De woonhuissubsidie is alleen toeelbaar voor kosten van reguliere onderhouds- en restauratiewerkzaam-</li> <li>heden aan monumentale onderdelen van het rijksmonument.</li> <li>Infografisch woonhuissubsidie</li> <li>Samenvatting Leidraad subsidiabele instandhoudingskosten voor de woonhuissubsidie</li> <li>Monumenteneligenaren kunnen mogelijk gebruik maken van een van de provinciale restauratieregelingen.</li> <li>Fondsen, zoals het Cultuurfonds, die herstel van bijzondere objecten, interieurs, monumenten financieel kunnen ondersteunen.</li> <li>Op de website Monumenten.nl leest u meer over financiering van onderhoud en restauratie.</li> </ul>	Subsidiemogelijkheden voor eigenaren van een rijksbeschermde groenruimte <ul style="list-style-type: none"> <li>Subsidieregeling instandhouding Rijksmonumenten (Rim), via RCE, jaarlijks aan te vragen tussen 1 februari en 31 maart, o.b.v. 6-jarig instandhoudingsplan, subsidiebedrag kosten &gt; € 600,- Voor noodzakelijk onderhoud aan de hoofdstructuur en aan eventuele zekstrame onderdelen, en voor kunsthistorisch onderzoek. Subsidie aanvragen voor onderzoek kan alleen als daarnaast ook onderhoud geplaatst wordt. De onderhoudsregeling valt onder het Besluit Rijksinstandhouding monumenten, 2013 (Rim 2013).</li> <li>Woonhuissubsidie voor groene monumenten</li> </ul>	SIM groen		Het heersende idee binnen de archeologie is dat zolang het in de grond zit is het goed beschermd, als het daaruit moet dan zijn de kosten voor de verstorde. Er zijn wel subsidie mogelijkheden voor publiekebezoekparticipatie maar in de praktijk is die bijna niet toekijkbaar voor archeologie die in de AMZ-cyclus wordt aangetoefen.		
<b>Laagrentende leningen</b>	Voor woonhuizen, via het Nationaalrestauratiefonds	Restauratiefonds(jus) hypotheek. <a href="https://www.restauratiefonds.nl/">https://www.restauratiefonds.nl/</a> Duurzame Monumenten (duurzaam) (energiebesparende maatregelen) Kerken Nieuwlandse-tening	Monumentenlen hypotheek, voor onderhoud, restauratie, herbestemmen, verduurzamen, kopen, via NRP Cultuurfonds hypotheek via het Nationaal restauratiefonds voor aantal provincies in Nederland.	Monumentenlen hypotheek, voor onderhoud, restauratie, herbestemmen, verduurzamen, kopen, via NRP Cultuurfonds hypotheek via het Nationaal restauratiefonds voor aantal provincies in Nederland.	Gemeentelijke regelingen voor beeldbepalende panden binnen beschermd stadsgezicht, of Cultuurfonds hypotheek via het Nationaal restauratiefonds voor aantal provincies in Nederland.			Restauratiefondshypotheek Een laagrentende hypothecaire lening via het Nationaal Restauratiefonds. Zie <a href="http://www.restauratiefonds.nl">www.restauratiefonds.nl</a>	Restauratiefondshypotheek Een laagrentende hypothecaire lening via het Nationaal Restauratiefonds. Zie <a href="http://www.restauratiefonds.nl">www.restauratiefonds.nl</a>					
<b>Bepalen subsidiabele kosten</b>	Leidraad subsidiabele instandhoudingskosten RCE (bijlage 11)	Leidraad subsidiabele instandhoudingskosten RCE (bijlage 11)	Leidraad subsidiabele instandhoudingskosten (bijlage 11) RCE; Provinciale subsidieverordening	Leidraad subsidiabele instandhoudingskosten RCE; Gemeentelijke subsidieverordening + Uitvoeringsrichtlijnen	Leidraad subsidiabele instandhoudingskosten RCE; Gemeentelijke subsidieverordening + Uitvoeringsrichtlijnen			De werkzaamheden moeten bijdragen aan maximaal behoud van de monumentale waarden van het betreffende rijksmonument. In de Leidraad subsidiabele instandhoudingskosten staat exact omschreven welke werkzaamheden in aanmerking komen voor subsidie.	De werkzaamheden moeten bijdragen aan maximaal behoud van de monumentale waarden van het betreffende rijksmonument. In de Leidraad subsidiabele instandhoudingskosten staat exact omschreven welke werkzaamheden in aanmerking komen voor subsidie. Er gelden specifieke normbedragen voor de maximale subsidie. In vinden in de Leidraad en in de Lijst met normbedragen subsidiering groene rijksmonumenten.					
<b>Waardering</b>		Enkele van de regelingen werken met een tender op basis van criteria zoals publieke toegankelijkheid en uniecht (waardebepaling) Ook het hebben van een 'ICOM-status' kan een criterium zijn in tendering van een subsidieregeling						Subsidiebetalen zijn de kosten van werkzaamheden, maatregelen en voorzieningen t.b.v. de instandhouding van rijksmonumenten of zelfstandige onderdelen, voor zover dat is bepaald in deze Leidraad subsidiabele instandhoudingskosten (tabel 1.1. Algemene bepalingen subsidiabele kosten) met dien verstande dat: <ul style="list-style-type: none"> <li>kosten uitsluitend subsidiabel zijn voor zover de werkzaamheden: <ul style="list-style-type: none"> <li>- strekken tot instandhouding van het rijksmonument en zijn monumentale waarden;</li> <li>- sober en doeltreffend zijn;</li> <li>- technisch noodzakelijk zijn; en</li> <li>- zijn gericht op maximaal behoud van aanwezige monumentale waarden, in het bijzonder historische materialen en constructies.</li> </ul> </li> <li>kosten voor werkzaamheden gericht op het voorkomen van verviel of het voorkomen van vervelg schade subsidiabel zijn;</li> <li>kosten voor werkzaamheden gericht op vervanging van materialen die hun functie niet meer kunnen vervullen subsidiabel zijn;</li> <li>kosten voor werkzaamheden gericht op reconstructie niet subsidiabel zijn, tenzij deze in uitzonderlijke gevallen naar het oordeel van de minister ter versterking van de monumentale waarden geweest zijn;</li> <li>kosten voor werkzaamheden die voortvloeien uit veranderd gebruik, alsmede kosten voor werkzaamheden die zijn gericht op comfortverbetering of verfraaiing niet subsidiabel zijn; en</li> <li>kosten voor werkzaamheden voor zover die reeds aangevangen of voltooid zijn voor de subsidieverlening niet subsidiabel zijn.</li> </ul>						

### Overzicht bijlagen

- Waardebepalingen – Rijksdienst voor het Cultureel Erfgoed, 2019
- Zakjesruimte op het gebied van erfgoed en ruimte – Rijksdienst voor het Cultureel Erfgoed, 2017
- Brochure Vergevoering – Rijksdienst voor het Cultureel Erfgoed, 2017
- Model Erfgoedconvenant 2016 – Vereniging van Nederlandse Gemeenten, 2016
- Leeswijze Bestemmingsplan
- Charter van Venete
- Buurlijzen bouwhistorisch onderzoek – Rijksbouwinstelling en de Rijksdienst voor het Cultureel Erfgoed, 2009
- Buurlijzen kunsthistorisch onderzoek – Rijksbouwinstelling en de Rijksdienst voor het Cultureel Erfgoed, 2012
- Woonhuissubsidie – Storing ERM
- Woonhuissubsidie – Storing ERM
  - Subsidie aan uw monument, 2013
  - Restauratie van historisch parket
  - Groen Erfgoed, 2019
  - Het Model Restauratiebezoek voor monumenten: innovatie van het verleden
  - Verduurzaming van monumentale kerkegebouwen
  - Aanbevelingen bij monumentenzorg, 2016
  - Ik zie goed karakter
  - Uw monument energizeer, 2019
- Samenvatting leidraad subsidiabele kosten – Rijksdienst voor het Cultureel Erfgoed, 2019
- Uitvoeringsrichtlijnen subsidiering gebouwen en groene rijksmonumenten – Rijksdienst voor het Cultureel Erfgoed, 2019
- 10 uitgangspunten voor het omgaan met monumenten – Federatie welstand, 2008
- Beschermd stads- en dorpsgezicht – Rijksdienst voor het Cultureel Erfgoed, 2012
- Stads- en dorpsgezicht en het bestemmingsplan – Rijksdienst voor het Cultureel Erfgoed, 2012
- Instandhoudingsplicht Rijksmonumenten – Rijksdienst voor het Cultureel Erfgoed, 2016
- Informatieblad instandhoudingsubsidie – Rijksdienst voor het Cultureel Erfgoed

### Nadere uitleg \*

- \* Waar 'bestemmingsplan' staat genoemd, zal met ingang van de toekomstige Omgevingswet 'omgevingsplan' gelden.
- \*\* Waar 'gemeentelijke monumentencommissie' staat genoemd, kan ook sprake zijn van een erfgoedcommissie of een integrale adviescommissie
- \*\*\* Waar 'welstandscommissie' staat genoemd, kan ook een integrale adviescommissie worden ingezet.

### Inleiding



### Routekaart object- en ensemblesniveau



### Routekaart gebiedsontwikkeling op buurt- en wijkniveau



### Begrippen- en afkortenlijst



# Handreiking ruimtelijke plannen met erfgoedwaarden

# Begrippen- en afkortingenlijst

## Begrippen

Archeologie:

Wetenschap die met behulp van bodemvondsten en andere (stoffelijke) overblijfselen inzicht probeert te verwerven in alle facetten van een bepaalde cultuur of samenlevingsvorm in het verre en nabije verleden.

<b>Bouwcultuur:</b>
Dit begrip omvat elke menselijke activiteit die de omgeving verandert. Niet alleen de bouwwerken en hun ontwerpen (inclusief infrastructuur, stedenbouw, openbare ruimte en landschap) behoren tot de bouwcultuur, ook het proces – dat bestaat uit regelgeving, planologie en samenwerking bij het bouwen, en de architectuurcultuur (het nadenken over/reflecteren op). Een kwalitatief hoogstaande 'Baukultur' bouwt bovendien aan sociale cohesie, is gericht op duurzaamheid en draagt bij aan gezondheid en welzijn van iedereen.

<b>Bouwhistorie:</b>
(1) Wetenschappelijke discipline waarvan de beoefenaars de geschiedenis van gebouwen, de praktijk van het bouwen in het verleden en de ontwikkeling van materialen en constructies onderzoeken.
(2) Chronologisch overzicht van de stichting, bouw en verbouwingen van een gebouw of complex van gebouwen. Daarbij is het gebouw of complex van gebouwen – het object van onderzoek – doorgaans de belangrijkste gegevensbron. (Bron: richtlijnen bouwhistorisch onderzoek)

<b>Bouwhistorisch onderzoek:</b>
Onderzoek naar de bouw, verbouwings- en gebruiksgeschiedenis van gebouwen, complexen van gebouwen, of gebieden, in hun ruimtelijke samenhang, aan de hand van de vorm, de constructies, de gebruikte materialen en de afwerking. Het onderzoek brengt – onder andere aan de hand van bouwsporen – in kaart hoe de oorspronkelijke situatie was, welke veranderingen er in de loop der tijd zijn aangebracht, en het beschrijft de bestaande situatie als uitkomst van die eerdere processen. (Bron: richtlijnen bouwhistorisch onderzoek)

<b>Bouwhistorisch onderzoek:</b>
Onderzoek naar de bouw, verbouwings- en gebruiksgeschiedenis van gebouwen, complexen van gebouwen, of gebieden, in hun ruimtelijke samenhang, aan de hand van de vorm, de constructies, de gebruikte materialen en de afwerking. Het onderzoek brengt – onder andere aan de hand van bouwsporen – in kaart hoe de oorspronkelijke situatie was, welke veranderingen er in de loop der tijd zijn aangebracht, en het beschrijft de bestaande situatie als uitkomst van die eerdere processen. (Bron: richtlijnen bouwhistorisch onderzoek)

<b>Buitenplans afwijken:</b>
Het afwijken van het bestemmings- of omgevingsplan bij een specifieke, concrete ontwikkeling in de ruimtelijke ordening.

<b>Conceptaanvraag:</b>
Vooroverleg bij een vergunningaanvraag. Hierbij kan de aanvrager in overleg gaan met het bevoegd gezag voorafgaand aan de definitieve vergunningaanvraag via het Omgevingsloket.

<b>Cultureel erfgoed:</b>
Uit het verleden geërfde materiële en immateriële bronnen, in de loop van de tijd tot stand gebracht door de mens of ontstaan uit de wisselwerking tussen mens en omgeving, die mensen, onafhankelijk van het bezit ervan, identificeren als een weerspiegeling en uitdrukking van zich voortdurend ontwikkelende waarden, overtuigingen, kennis en tradities, en die aan hen en toekomstige generaties een referentiekader bieden. (Bron: Erfgoedwet)

<b>Cultuurhistorie:</b>
Het verhaal van alle fenomenen die met de beschavingsgeschiedenis van de mens te maken hebben en niet op natuurlijke wijze zijn ontstaan. In de praktijk wordt vaak een smallere definitie van cultuurhistorie gehanteerd met de focus op het onroerende deel van het erfgoed, waarin archeologie (bodemarchief), historische geografie (cultuurlandschap), architectuurgeschiedenis, bouwhistorie en interieurhistorie (gebouwen en complexen) worden betrokken. (Bron: richtlijnen bouwhistorisch onderzoek)

<b>Ensemble:</b>
Een ruimtelijke en/of functionele samenhang van landschappelijke, stedenbouwkundige, infrastructurale en/of architectonische elementen, onroerende en/of roerende zaken van (cultuur)historisch, artistiek, wetenschappelijk of technisch belang. (Bron: RCE Thesaurusviewer)

<b>Erfgoed:</b>
Alles wat ons als samenleving rest uit het verleden. Het is dus breder dan de term 'monument', die in hoofdzaak voor gebouwen gebruikt wordt, maar omvat ook archeologisch erfgoed en 'immaterieel' erfgoed, zoals gebruiken, kennis etc. Het is het geheel van verhalen, plekken, gebouwen en objecten die binnen een groep van generatie op generatie wordt overgedragen. (Bron: RCE Thesaurusviewer)

<b>Erfgoedwaarden:</b>
De aspecten die van belang zijn vanuit erfgoed bezien. Zie ook 'vastgelegde erfgoedwaarden' en 'zachte erfgoedwaarden'.

<b>Gemeentelijke monumentencommissie:</b>
Onafhankelijke adviescommissie op het gebied van cultureel erfgoed en monumenten die advies uitbrengt aan het bevoegd gezag. Naamgeving kan per commissie verschillen, maar is veelal Monumentencommissie of Erfgoedcommissie, of is onderdeel van een integrale adviescommissie op het gebied van cultureel erfgoed en ruimtelijke kwaliteit/welstand, bijvoorbeeld in een Commissie Ruimtelijke Kwaliteit en Cultuurhistorie of Commissie Omgevingskwaliteit.

<b>Inspraak:</b>
Het betrekken van belanghebbenden bij het voorbereiden en vormen van overheidsbeleid. Met inspraak wordt beoogd de kwaliteit te verhogen en draagvlakvergroting en betrokkenheid te creëren onder participanten.

<b>Instandhoudingsplicht:</b>
Een eigenaar van een beschermd monument moet zorgen dat zijn of haar monument zodanig onderhouden wordt dat behoud gewaarborgd is.

<b>Karakteristieke/beeldbepalende/structuurbepalende gebouwen:</b>
Gebouwe objecten die vanwege cultuurhistorische, architectuurhistorische en/of stedenbouwkundige waarde planologisch beschermd zijn. Per provincie en of gemeente kan de exacte benaming, definitie en regelgeving verschillen. Zo hanteert de provincie Groningen in hun Provinciale omgevingsvergunning de termen karakteristiek en beeldbepalend, waar in veel andere gemeenten in andere provincies de termen beeldbepalend en structuurbepalend worden gehanteerd.

<b>Karakteristieke/structuurbepalende gebieden:</b>
Gebieden die vanwege hun samenhang van cultuurhistorische, architectuurhistorische en/ of stedenbouwkundige waarden planologisch beschermd zijn. Per gemeente kan de exacte definitie en regelgeving verschillen.

<b>Kernkwaliteiten:</b>
Kernkwaliteiten zijn de herkenbare en afleesbare fysieke kwaliteiten van een gebied, plus de immateriële waarden zoals stilte, duisternis, dynamiek en sociale kwaliteit. Ze kunnen worden benoemd op verschillende schaalniveaus. Kernkwaliteiten leggen tijdlagen en ordeningsprincipes van de omgeving bloot en bieden inspiratie voor ontwerp. Kernkwaliteiten zijn niet neutraal, er is altijd sprake van een waardering die samenhangt met de tijdsperiode en de culturele opvattingen over het kwaliteitsbegrip. Kernkwaliteiten kunnen niet los gezien worden van de algemene opvatting over omgevingskwaliteit, identiteit en diversiteit. Op basis van die opvatting worden kernkwaliteiten geïnventariseerd, geanalyseerd en gewaardeerd. (Bron: OOK)

<b>Monumentwaarde:</b>
De aspecten die vanuit monumentaal oogpunt van belang zijn. (Bron: RCE Thesaurusviewer)

<b>Omgevingskwaliteit:</b>
Synthese van cultuur en natuur. Omgevingskwalieit duidt op het belang van aspecten als cultureel erfgoed, architectonische kwaliteit van bouwwerken, stedenbouwkundige kwaliteit en kwaliteit van natuur en landschap. Het gaat daarbij zowel om de menselijke beleving van de fysieke leefomgeving als om de intrinsieke waarden die de maatschappij toekent aan de indentiteit van gebieden en aan dier- en plantsoorten (Bron OOK)

<b>Omgevingsplan:</b>
Het omgevingsplan bevat voor het gehele grondgebied van de gemeente een evenwichtige toedeling van functies aan locaties en andere regels die met het oog daarop nodig zijn. (artikel 4.2 Omgevingswet)

<b>Omgevingsvisie:</b>
Een beleidsdocument met de hoofdlijnen van de voorgenomen ontwikkeling, het gebruik, de bescherming, het beheer en het behoud van het grondgebied van een bestuursorgaan en de hoofdzaken van het voor de fysieke leefomgeving te voeren integrale beleid (artikel 3.2 Omgevingswet).

<b>Ontwerpbesluit:</b>
Besluit van bevoegd gezag dat nog openstaat voor zienswijzen.

<b>Participatieproces:</b>
Het actief betrekken van belanghebbenden in het proces.

<b>(Ruimtelijk) Plan:</b>
Plan waarin is vastgelegd welke ontwikkelingen (binnen welke kaders) mogelijk zijn in een bepaald gebied.

<b>Ruimtelijke kwaliteit:</b>
De mate waarin tegemoet wordt gekomen aan de gebruikswaarde, belevingswaarde en toekomstwaarde van verschillende belangen bij ruimtelijke ontwikkelingen. De belangen kunnen zich voordoen op economisch, ecologisch, sociaal en cultureel gebied.

<b>Preadvies:</b>
Door een daartoe bevoegd persoon of bevoegde groep personen afgegeven, voorlopig advies met betrekking tot een te nemen besluit, vooral ten behoeve van een wet- of raadgevend lichaam; advies dat voorafgaat aan de besluitvorming over een bepaalde kwestie / aan de behandeling van een zaak.

<b>Principebesluit:</b>
Besluit van bevoegd gezag dat zij in grote lijnen achter het plan staat en bereid is planologische medewerking te verlenen. Verdere uitwerking bepaalt of bevoegd gezag over gaat tot een ontwerpbesluit/beschikking.

<b>Programma van wensen:</b>
Document waarin de uitgangspunten voor het plan zijn vastgelegd.

<b>Redengevende (monument)beschrijving (of registeromschrijving):</b>
Het instrument dat gebruikt wordt als basis voor de bescherming van een object als monument.

<b>Vastgelegde erfgoedwaarden:</b>
Gebouwen, plaatsen en/of gebieden die juridisch zijn beschermd als erfgoed, zoals monumenten of planologisch beschermd erfgoed.

<b>Vigerend bestemmings-/omgevingsplan:</b>
Het bestemmings-/omgevingsplan dat van kracht is op de betreffende locatie. Vaak via ruimtelijkeplannen.nl en/of de website van de betreffende gemeente te raadplegen.

<b>Vooroverleg:</b>
Overleg voorafgaand aan een officieel advies/besluit. Bijvoorbeeld bij een monumentencommissie. In voorkomende gevallen kan een vooroverleg leiden tot een preadvies.

<b>Waardstelling:</b>
Het doen van een waarde-uitspraak over (onderdelen van) een object van onderzoek op basis van vooraf vastgestelde gezichtspunten en criteria, onderbouwd, reproduceerbaar en verifieerbaar door onderzoek in situ en op basis van bronnen zoals archieven en (historisch) kaartmateriaal. (Bron: richtlijnen tuinhistorisch onderzoek)

<b>Zachte erfgoedwaarden:</b>
Niet vastgelegde en/of beschermde erfgoedwaarden. Het kan gaan om gebouwen, plaatsen en/of gebieden die (nog) niet zijn aangewezen als monument of planologisch (nog niet) zijn beschermd, maar wel een waarde hebben als erfgoed. Ook kan het gaan om verhalen, gebruiken en/of kennis die niet juridisch is vastgelegd.

<b>Zienswijze:</b>
Een reactie die een belanghebbende (een natuurlijke of rechtspersoon) aan het bevoegd gezag kan sturen als respons op een ontwerpbesluit, bijvoorbeeld een ontwerpbouwvergunning of een ontwerpbestemmingsplan. Zienswijzen kunnen worden ingediend tijdens de 6 weken periode dat het ontwerpbesluit ter inzage ligt. Het bevoegd gezag houdt in haar finale afweging bij het nemen van het besluit rekening met ingediende zienswijzen. Als een indiener van een zienswijze vindt dat het bevoegd gezag zijn visie niet of onvoldoende heeft meegewogen bij het nemen van het besluit, kan hij in beroep gaan.

## Afkortingen

SO: schetsontwerp
VO: voorlopig ontwerp
DO: definitief ontwerp
OLO: Omgevingsloket online



De afkorting 'so/vo/do' staat voor 'soort, voorlopig, definitief'.

De afkorting 'so/vo/do' staat voor 'soort, voorlopig, definitief'.

De afkorting 'so/vo/do' staat voor 'soort, voorlopig, definitief'.

De afkorting 'so/vo/do' staat voor 'soort, voorlopig, definitief'.

De afkorting 'so/vo/do' staat voor 'soort, voorlopig, definitief'.

De afkorting 'so/vo/do' staat voor 'soort, voorlopig, definitief'.

De afkorting 'so/vo/do' staat voor 'soort, voorlopig, definitief'.

De afkorting 'so/vo/do' staat voor 'soort, voorlopig, definitief'.

De afkorting 'so/vo/do' staat voor 'soort, voorlopig, definitief'.

De afkorting 'so/vo/do' staat voor 'soort, voorlopig, definitief'.

De afkorting 'so/vo/do' staat voor 'soort, voorlopig, definitief'.

De afkorting 'so/vo/do' staat voor 'soort, voorlopig, definitief'.

De afkorting 'so/vo/do' staat voor 'soort, voorlopig, definitief'.

De afkorting 'so/vo/do' staat voor 'soort, voorlopig, definitief'.

De afkorting 'so/vo/do' staat voor 'soort, voorlopig, definitief'.

De afkorting 'so/vo/do' staat voor 'soort, voorlopig, definitief'.

De afkorting 'so/vo/do' staat voor 'soort, voorlopig, definitief'.

De afkorting 'so/vo/do' staat voor 'soort, voorlopig, definitief'.

De afkorting 'so/vo/do' staat voor 'soort, voorlopig, definitief'.

De afkorting 'so/vo/do' staat voor 'soort, voorlopig, definitief'.

De afkorting 'so/vo/do' staat voor 'soort, voorlopig, definitief'.

De afkorting 'so/vo/do' staat voor 'soort, voorlopig, definitief'.

De afkorting 'so/vo/do' staat voor 'soort, voorlopig, definitief'.

De afkorting 'so/vo/do' staat voor 'soort, voorlopig, definitief'.

De afkorting 'so/vo/do' staat voor 'soort, voorlopig, definitief'.

De afkorting 'so/vo/do' staat voor 'soort, voorlopig, definitief'.

De afkorting 'so/vo/do' staat voor 'soort, voorlopig, definitief'.

De afkorting 'so/vo/do' staat voor 'soort, voorlopig, definitief'.

De afkorting 'so/vo/do' staat voor 'soort, voorlopig, definitief'.

De afkorting 'so/vo/do' staat voor 'soort, voorlopig, definitief'.

De afkorting 'so/vo/do' staat voor 'soort, voorlopig, definitief'.

De afkorting 'so/vo/do' staat voor 'soort, voorlopig, definitief'.

De afkorting 'so/vo/do' staat voor 'soort, voorlopig, definitief'.

De afkorting 'so/vo/do' staat voor 'soort, voorlopig, definitief'.

De afkorting 'so/vo/do' staat voor 'soort, voorlopig, definitief'.

De afkorting 'so/vo/do' staat voor 'soort, voorlopig, definitief'.

De afkorting 'so/vo/do' staat voor 'soort, voorlopig, definitief'.

De afkorting 'so/vo/do' staat voor 'soort, voorlopig, definitief'.

De afkorting 'so/vo/do' staat voor 'soort, voorlopig, definitief'.

De afkorting 'so/vo/do' staat voor 'soort, voorlopig, definitief'.

De afkorting 'so/vo/do' staat voor 'soort, voorlopig, definitief'.

De afkorting 'so/vo/do' staat voor 'soort, voorlopig, definitief'.

De afkorting 'so/vo/do' staat voor 'soort, voorlopig, definitief'.

De afkorting 'so/vo/do' staat voor 'soort, voorlopig, definitief'.

De afkorting 'so/vo/do' staat voor 'soort, voorlopig, definitief'.

De afkorting 'so/vo/do' staat voor 'soort, voorlopig, definitief'.

De afkorting 'so/vo/do' staat voor 'soort, voorlopig, definitief'.

De afkorting 'so/vo/do' staat voor 'soort, voorlopig, definitief'.

De afkorting 'so/vo/do' staat voor 'soort, voorlopig, definitief'.

De afkorting 'so/vo/do' staat voor 'soort, voorlopig, definitief'.

De afkorting 'so/vo/do' staat voor 'soort, voorlopig, definitief'.

De afkorting 'so/vo/do' staat voor 'soort, voorlopig, definitief'.

De afkorting 'so/vo/do' staat voor 'soort, voorlopig, definitief'.

De afkorting 'so/vo/do' staat voor 'soort, voorlopig, definitief'.

De afkorting 'so/vo/do' staat voor 'soort, voorlopig, definitief'.

De afkorting 'so/vo/do' staat voor 'soort, voorlopig, definitief'.

De afkorting 'so/vo/do' staat voor 'soort, voorlopig, definitief'.

De afkorting 'so/vo/do' staat voor 'soort, voorlopig, definitief'.

De afkorting 'so/vo/do' staat voor 'soort, voorlopig, definitief'.

De afkorting 'so/vo/do' staat voor 'soort, voorlopig, definitief'.

De afkorting 'so/vo/do' staat voor 'soort, voorlopig, definitief'.

De afkorting 'so/vo/do' staat voor 'soort, voorlopig, definitief'.

De afkorting 'so/vo/do' staat voor 'soort, voorlopig, definitief'.

De afkorting 'so/vo/do' staat voor 'soort, voorlopig, definitief'.

De afkorting 'so/vo/do' staat voor 'soort, voorlopig, definitief'.

De afkorting 'so/vo/do' staat voor 'soort, voorlopig, definitief'.

De afkorting 'so/vo/do' staat voor 'soort, voorlopig, definitief'.

De afkorting 'so/vo/do' staat voor 'soort, voorlopig, definitief'.

De afkorting 'so/vo/do' staat voor 'soort, voorlopig, definitief'.

De afkorting 'so/vo/do' staat voor 'soort, voorlopig, definitief'.

De afkorting 'so/vo/do' staat voor 'soort, voorlopig, definitief'.

De afkorting 'so/vo/do' staat voor 'soort, voorlopig, definitief'.

De afkorting 'so/vo/do' staat voor 'soort, voorlopig, definitief'.

De afkorting 'so/vo/do' staat voor 'soort, voorlopig, definitief'.

De afkorting 'so/vo/do' staat voor 'soort, voorlopig, definitief'.

De afkorting 'so/vo/do' staat voor 'soort, voorlopig, definitief'.

De afkorting 'so/vo/do' staat voor 'soort, voorlopig, definitief'.

De afkorting 'so/vo/do' staat voor 'soort, voorlopig, definitief'.

De afkorting 'so/vo/do' staat voor 'soort, voorlopig, definitief'.

De afkorting 'so/vo/do' staat voor 'soort, voorlopig, definitief'.

De afkorting 'so/vo/do' staat voor 'soort, voorlopig, definitief'.

De afkorting 'so/vo/do' staat voor 'soort, voorlopig, definitief'.

De afkorting 'so/vo/do' staat voor 'soort, voorlopig, definitief'.

De afkorting 'so/vo/do' staat voor 'soort, voorlopig, definitief'.

De afkorting 'so/vo/do' staat voor 'soort, voorlopig, definitief'.

De afkorting 'so/vo/do' staat voor 'soort, voorlopig, definitief'.

De afkorting 'so/vo/do' staat voor 'soort, voorlopig, definitief'.

De afkorting 'so/vo/do' staat voor 'soort, voorlopig, definitief'.

De afkorting 'so/vo/do' staat voor 'soort, voorlopig, definitief'.

# ERFGOED + RUIIMTE

[Inleiding](#)



[Routekaart object-  
en ensembleniveau](#)



[Routekaart  
gebiedsontwikkeling op  
buurt- en wijkniveau](#)



[Matrix met  
relevante kaders](#)



[Begrippen- en af-  
kortingenlijst](#)

