



© LIBAU

HUTKOM GEVONDEN BIJ OPGRAVING ROLDE



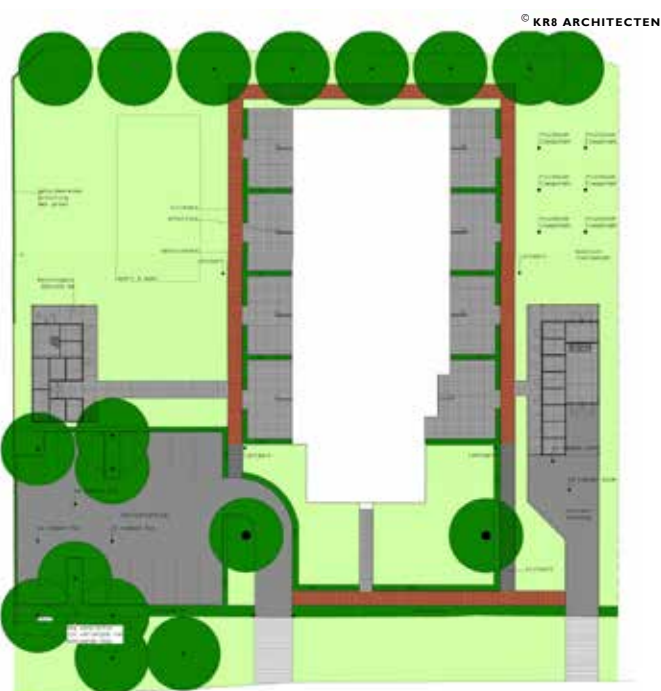
© LIBAU

BURG. REIJNDERSSTRAAT ROLDE



© LIBAU

DE HOEFLAG GASSELTE



© KR8 ARCHITECTEN

ERFINRICHTING GREVELINCKHUIS ANNERVEENSCHEKANAAL



© LIBAU

UITBREIDING VOETBALKANTINE VV GIETEN



© LIBAU

DE HOEFLAG GASSELTE

Aa en Hunze: cijfers & resultaten

Libau verzorgt de advisering op het gebied van monumenten, archeologie en cultureel erfgoed voor de gemeente Aa en Hunze. Een architect van Libau draait mee in de gemeentelijke welstandscommissie. Wij leveren daarnaast twee adviseurs erfgoed & ruimte, die beiden wekelijks binnen de gemeente werkzaam zijn. Deze kaart geeft een beeld van onze inzet in 2017.

BEGRAAFPLAATS ROLDE: VAN OPGRAVING NAAR BELEVINGSPUNT

Het plan om de begraafplaats in Rolde aan de noordkant uit te breiden, leidde tot het advies om voorafgaand aan de uitbreiding archeologisch onderzoek te doen. De adviseur van Libau organiseerde en begeleidde het archeologisch onderzoek waarbij sporen werden gevonden van maar liefst twee bewoningsfasen. De oudste sporen dateren uit de late ijzertijd en vroeg-Romeinse tijd en bestaan uit resten van spiekers en kuilen die waarschijnlijk tot een celtic field hebben behoord. Er werden bovendien sporen aangetroffen uit

de zesde tot achtste eeuw na Chr., waaronder twee à drie huiskernen met huisplattegronden, hutkommen, kuilen en een waterput. Waarschijnlijk is hier sprake van de voorloper van het huidige esdorp Rolde. De gemeente gaat op de plaats van de opgravingen het archeologisch belevingspunt Rolde inrichten.

GREVELINCKHUIS ANNERVEENSCHEKANAAL

Het Grevelinckhuis in Annerveenschekanaal is een rijksmonument, gelegen in het beschermde dorpsgezicht. Nadat in dit pand in de jaren tachtig meerdere appartementen werden gerealiseerd, wil de huidige eigenaar de indeling van het voorhuis veranderen. De structuur van het voorhuis met de centraal gelegen gang en de nog aanwezige interieurelementen blijven daarbij grotendeels behouden. De monumentencommissie vond dat het plan voor wat betreft de erfinrichting nog onvoldoende aansloot op de rijksmonumentale context van het pand en adviseerde dit zodanig aan te passen dat de bestaande waarden zoveel mogelijk in tact blijven.

IN CIJFERS

Archeologische adviezen: 38
Cultureel erfgoed adviezen/
monumentenadviezen: 2

COMMISSIE RUIMTELIJKE KWALITEIT EN CULTUURHISTORIE (CRKC)

De **grote commissie (CRKC)** behandelt voor uw gemeente de monumentenplannen en vergadert eens per 4 weken. Deze vergaderingen vinden afwisselend plaats in de gemeentehuizen van Emmen en Tynaarlo. De **CRKC** was in de gemeente Aa en Hunze in 2017 als volgt samengesteld:

- H.H. Assies, voorzitter
- T.M. Tel, bouwhistoricus
- ir. M.D.IJ. Dijkstra, landschaps-architect / stedenbouwkundige
- A.W. Siemer, restauratie deskundige
- ing. A.T. Zondag, architect
- drs. M.S. Verweij, adviseur architectuurhistorie, toehoorder RCE
- ing. R.R. Woltjes rayonarchitect / secretaris welstand
- drs. S.M. Tillema, cultuurhistorie / secretaris monumenten

UITGELICHT

WELSTANDSADVIES

• Het eerste ontwerp voor een hoekwoning in uitbreidingsplan De Hoefslag in Gasselte speelde niet geheel in op de hoekligging en voorzag het huis aan de ene straatzijde van een voorgevel en aan de andere straatzijde van een zijgevel. De welstandscommissie

vond bovendien dat er sprake was van een onevenwichtige indeling van de gevelopeningen en belijningen. Goed overleg leidde tot een zodanige aanpassing van de plannen dat de woning zich nu aan beide straatzijden open en kenmerkend toont. De realisatie van deze woning laat zien dat ook

een goede afstemming tussen architect en aannemer van groot belang is. Doordat deze laatste de bedoelde ronding in de gevel niet rond metselde, doet het uiteindelijke resultaat wat afbreuk aan het plan.

