

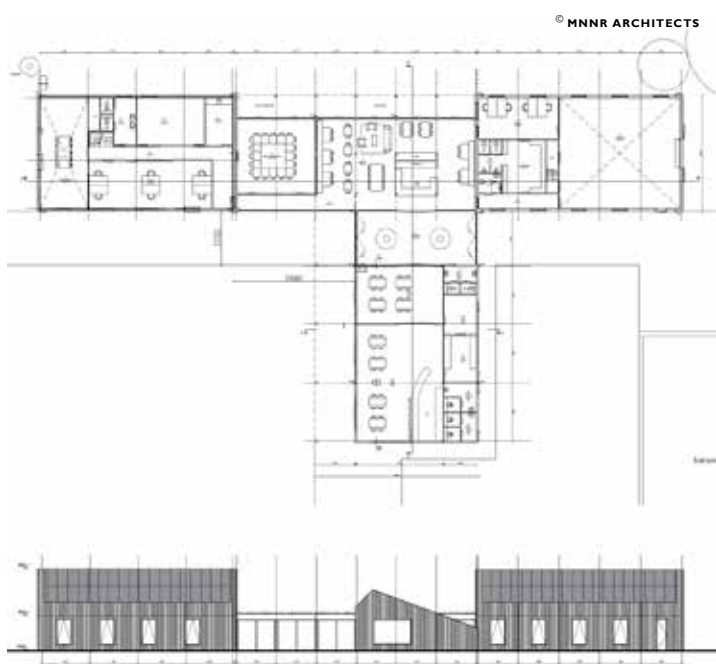


NOORDERLAAN GROOTEGAST



© LIBAU

OPHAALBRUG DOEZUM



© MNR ARCHITECTS

BEGANE GROND-NOORDGEVEL UITVOERINGSKANTOOR SBB OPENDE



© LIBAU

VERLENDE KERKWEG SEBALDEBUREN



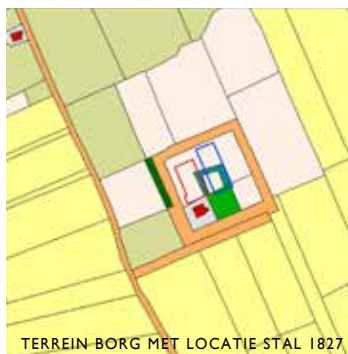
© MNR ARCHITECTS

INTERIEUR UITVOERINGSKANTOOR SBB OPENDE



© LIBAU

INPASSING MILIEUSTRAT



TERREIN BORG MET LOCATIE STAL 1827



WONING BOMBAY LUTJEGAST



Grootegast: cijfers & resultaten

Libau verzorgt de advisering op het gebied van welstand, monumenten, archeologie en cultureel erfgoed van de gemeente Grootegast en adviseert op projectbasis over ruimtelijke vraagstukken. Deze kaart geeft een beeld van onze inzet in 2017.

LANDSCHAPPELIJKE INPASSING MILIEUSTRAT

Het plan voor de uitbreiding van de gecombineerde Milieustraat en Hoeksema's Regionale Milieudiensten, leidde tot het verzoek aan Libau om te adviseren over de landschappelijke inpassing hiervan. De uitgangspunten die wij hiervoor vervolgens formuleerden, richtten zich op het creëren van een éénduidige groene contour voor het hele terrein en een hoofdropzet die aansluit bij het overwegend oost-west lopende slotenpatroon. Andere belangrijke uitgangspunten zijn een representatieve voorkant aan de Tweemat met een beperkt aantal ontsluitingen en een geconcentreerde, haaks op de weg geplaatste, samenhangende bebouwing met een rechthoekige hoofdvorm. De nieuwbouw moet in een donkere kleurstelling en met een eenduidige kapvorm worden uitgevoerd.

ARCHEOLOGISCH ONDERZOEK DOEZUM

Het plan voor de bouw van een ligboxenstal en de aanleg van nieuwe sleuwsilo's aan de Eesterweg in Doezum leidde tot het advies van Libau om de werkzaamheden die dieper reiken dan 30 cm onder archeologische begeleiding te laten uitvoeren. De bouwlocatie bevindt zich namelijk binnen het voormalige borgterrein van de 17de-eeuwse borg Eest en voordat hier een borg werd gesticht, stond hier waarschijnlijk een

heard. Libau stelde het Programma van Eisen voor het archeologisch onderzoek op en gaf daarin onder andere aan welke onderzoeksvragen van belang zijn.

HERSTEL OPHALBRUG DOEZUM

De gemeente diende bij de monumentencommissie een plan in voor het herstel van de beschadigde monumentale brug over de Doezumertocht. De keuze voor herstel of vervanging van de hameistijl, het onderste deel van de 'poort' van de brug, kan pas na demontage worden gemaakt. De commissie adviseerde om in te zetten op behoud van zoveel mogelijk authentiek materiaal.

NIUWBOUW EN VERBOUWING BESTAANDE GEBOUWEN SBB

SBB diende een plan in voor de bouw van een nieuwe werkschuur en de verbouwing van de bestaande gebouwen in Peebos. De eenvoudige hoofdvorm en terughoudende vormgeving maken dat dit ontwerp past in het buitengebied. De hiërarchie in het gebruik is duidelijk zichtbaar in de uitwerking van de gevels. De drie gebouwen krijgen meer gesloten gevels en worden bekleed met verticale latten die voor onderlinge samenhang zorgen. Het verbindende tussenlid wordt transparant uitgevoerd en is daarmee uitnodigend voor de bezoekers.

IN CIJFERS

Bouwplannen: 97 behandelingen, waarvan 31 strijdig maar in het algemeen met aanwijsbare mogelijkheden om de bezwaren te kunnen ondervangen.

Archeologische adviezen: 5

Cultureel erfgoed adviezen/monumentenadviezen: 1
Adviezen huisadviseurschap: 7
Maatwerkgesprek: 1

WELSTANDSCOMMISSIE

De rayonarchitect van Libau bezoekt uw gemeente in principe één keer per 14 dagen. De **kleine commissie** vergadert over het algemeen eens per 2 weken. Deze commissie bestaat uit ten minste twee rayonarchitecten van Libau die gemandateerd zijn door de grote welstandsc commissie. De **grote welstandsc commissie** vergadert eens per veertien dagen. Deze commissie was in de gemeente Grootegast in 2017 als volgt samengesteld:

- H.H. Assies, voorzitter
- A. van der Tuuk, voorzitter
- ir. P.IJ. Ziel, stedenbouwkundige
- ir. S.N. Schram, stedenbouwkundige
- A.W. Vogelzang, MArch, architect
- ing. T. Mars, architect
- D.J. van Wieren, MArch, architect
- ir. V.H. Ackerman, rayonarchitect

MONUMENTENCOMMISSIE

De monumentencommissie vergadert eens per 4 weken en was in de gemeente Grootegast in 2017 als volgt samengesteld:

- drs. ir. K.F. Geijzendorffer, voorzitter
- ir. S. van Seijen, restauratiearchitect
- drs. G. P. Karstkarel, architectuurhistoricus
- ing. T. Bouman, architect
- ing. J.M. Verkerk, bouwhistoricus
- ir. J.R. Pama, extern adviseur aardbevingsbestendig ontwerpen
- ir. A. de Groot, restauratiearchitect (extern adviseur)
- drs. M.S. Verweij, adviseur architectuurhistorie, toehoorder RCE
- drs. H.D. Waterbolk, secretaris

UITGELICHT

WELSTANDSADVIEZEN

- De eigenaar van een perceel aan de Bombay in Lutjegast diende een plan in voor de nieuwbouw van een woning met een aangebouwd bijgebouw. Vooroverleg leidde tot de conclusie dat er een duidelijke keuze gemaakt moest worden voor de uitwerking van de gevels met elementen als de entreepartij, de dakkapel en de verbinding met de

uitbouw. Het resultaat is een ruime en eigentijdse woning met een traditionele hoofdvorm, passend in het buitengebied.

- In het plan voor de bouw van vier woningen aan De Noord miste de welstandsc commissie de onregelmatigheden die passen bij historische dorpslinten. De suggestie om in de verkaveling meer variatie in te zetten bij de plaatsing van

de woning ten opzichte van de rooilijn, de oriëntatie/nokrichting van de woningen en de toegepaste kleuren van het metselwerk leidde tot aanpassing van het plan. De fijschalige detaillering hierin past ook beter bij het uitgangspunt van het Beeldkwaliteitsplan om aan te sluiten bij de Amsterdamse School.

