



WONINGBOUW RODERVELD IV RODEN



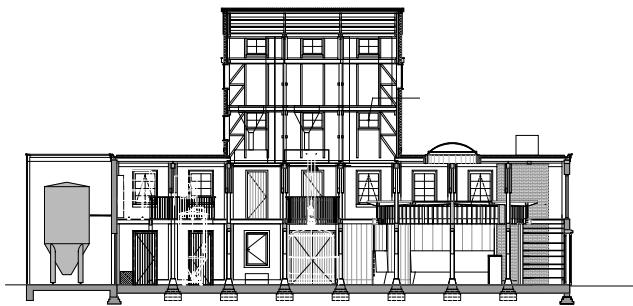
BOERDERIJ DE ZULTHE RODEN



WONINGBOUW RODERVELD IV RODEN



BOERDERIJ DE ZULTHE RODEN



DOORSNEDE NIEUW MAALLUST VEENHUIZEN



DE WESTERD PEIZE



UITBREIDING MAALLUST VEENHUIZEN



GEZONDHEIDSCENTRUM WOLDZOOM RODEN

# Noordenveld: cijfers & resultaten

Libau verzorgt de advisering op het gebied van archeologie, monumenten en cultureel erfgoed voor de gemeente Noordenveld. Daarnaast is een architect van Libau lid van de gemeentelijke welstandscommissie. Deze kaart geeft een beeld van onze inzet in 2016.

## UITBREIDING MAALLUST

Brouwerij Maallust diende een plan in voor uitbreiding in het Beschermd Dorpsgezicht van Veenhuizen. Dit plan werd in eerste instantie behandeld in de monumentencommissie die aangaf dat de ruimtelijke context, met de voor Veenhuizen kenmerkende lanen- en slotenstructuur, als uitgangspunt moest worden genomen. De commissie moedigde de ontwerper aan om te kiezen voor een ontwerp dat het industriële karakter van het complex zou versterken. Een gangbare uitbreiding van het monumentale gebouw zou een groter gebouw opleveren waarbij het de opgave zou zijn om het bestaande gebouw herkenbaar te houden. De architect koos voor een bijzondere oplossing waarin de nieuwe gevels dezelfde indeling en vormgeving krijgen als de bestaande, maar worden opgebouwd uit een transparante metalen gaasconstructie. Afhankelijk van de kijkrichting en de lichtinval, zijn hierdoor of de gevels of de ketels van de brouwerij zichtbaar.

## BOERDERIJ DE ZULTHE

De eigenaar van een boerderij aan De Zulthe diende een plan in voor

de restauratie en verbouw van dit rijksmonument. Het voorhuis wordt kantoor en de schuur wordt omgebouwd tot woonhuis, zwembad en fitnessruimte. De monumentencommissie was blij dat de boerderij na jaren van leegstand een nieuwe functie krijgt en stuurde aan op een plan dat de monumentale waarden van de boerderij respecteert. Ingrepen moeten historisch correct zijn en passen bij het monument.

## NIEUWBOUW BESCHERMD DORPSGEZICHT VEENHUIZEN

Een middenhuisboerderij in het Beschermd Dorpsgezicht van Veenhuizen verkeerde in een zodanig slechte staat dat sloop onvermijdelijk was. Het nieuwe woonhuis volgt de voetprint van de oude boerderij, waardoor de oorspronkelijke verhouding tussen het hoofdgebouw en de omliggende elementen van het erf en het landschap afleesbaar blijft. De woning kent een eigentijds ontwerp, waarin gevelbekleding en schuifluiken naar de oude boerderij verwijzen. Enkele oorspronkelijke onderdelen worden opnieuw gebruikt.

## SUBSIDIEAANVRAGEN OOSTERDUINEN

Nadat wij in 2014 samen met de NMF 'Wij maken het mooier' startten, begeleidden wij in 2016 als vervolg hierop de Vereniging van Eigenaren van de Oosterduinen in Norg. Zij vroegen en kregen subsidie voor de aanpak van de entrees en het

bevorderen van de (brand)veiligheid van het gebied. Inmiddels ontwikkelen zij, samen met ons, de eerste plannen.

## IN CIJFERS

Bouwplannen: 118 adviezen  
Archeologische adviezen: 17  
Cultureel erfgoed adviezen/  
monumentenadviezen: 7

## COMMISSIE RUIMTELIJKE KWALITEIT EN CULTUURHISTORIE (CRKC)

De rayonarchitect van Libau bezoekt uw gemeente in principe één keer per 14 dagen.

## De grote commissie (CRKC)

behandelt voor uw gemeente de monumentenplannen en vergadert eens per 4 weken. Deze vergaderingen vinden afwisselend plaats in de gemeentehuizen van Emmen en Tynaarlo. De **CRKC** was in de gemeente Noordenveld in 2016 als volgt samengesteld:

- H.H. Assies, voorzitter
- J.J. Battjes, bouwhistoricus
- ir. A.R. Garrelts, landschapsarchitect/  
stedenbouwkundige
- H.G. Haak, restauratie architect
- drs. M. van der Heide, architectuur-  
en cultuurhistorie
- ir. A. Ritsema, architect
- A. Vos arch AvB, architect
- drs. M.S. Verweij, adviseur  
architectuurhistorie, toehoorder RCE
- ir. V.H. Ackerman, rayonarchitect
- drs. S.M. Tillema, secretaris  
monumenten

## UITGELICHT

### WELSTANDSADVIEZEN

• Aan de Schoolstraat van Roden, in het historische centrum, wordt een 'Gastenhuis' gebouwd. Het plan gaat uit van de realisatie van 19 appartementen voor mensen met dementie, enkele gemeenschappelijke ruimtes en een woning voor een zorgpaar. De omringende monumentale panden vragen om een zorgvuldige inpassing. Een eerste voorstel leidde door de te stedelijke uitstraling tot een negatief welstand-sadvies. Aanpassing leidde tot een

ontwerp met een terughoudend bouwvolume, in twee bouwlagen met daarboven een grote overstekende kap. De donkere houten gevelbekleding waarmee het gebouw gerealiseerd wordt, sluit aan op de bebouwde, landelijke omgeving.

• Nadat een eerste ontwerp financieel niet haalbaar bleek, diende Natuurmonumenten een tweede plan in voor de bouw van een uitkijktoren in De Onlanden. De toren wordt gebouwd op een beschutte plek in het open

landschap, daar waar monniken eeuwen geleden al hun toevlucht zochten, en heeft als basis een stalen draagconstructie. De trap draait in een wijde slag rondom het centrale deel van de constructie en krijgt een houten bekleding. De commissie adviseerde de constructie sterker te maken, zodat ondersteuning niet nodig zou zijn, en de houten bekleding op een meer overtuigende wijze toe te passen. Deze opmerkingen zijn in de verdere uitwerking meegenomen.



GASTENHUIS SCHOOLSTRAAT RODEN



UITKIJKTOREN DE ONLANDEN