



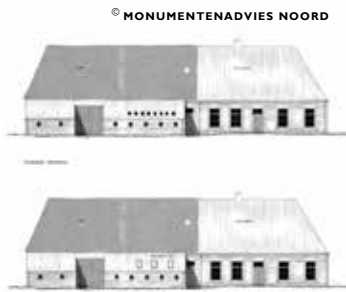
© VDF ARCHITECTEN

WOONHUIS WESTERBRINK LANGELO



© LIBAU

WONINGEN LIESTER RODEN



© MONUMENTENADVIES NOORD

BOERDERIJ KERKSTRAAT PEIZE



© ZILT ARCHITECTEN

WOONHUIS KATOEL RODEN



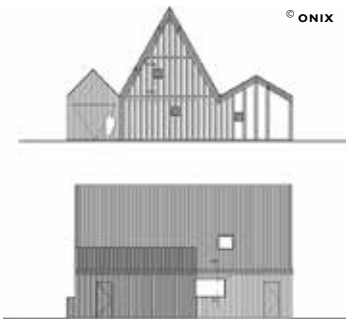
© STUDIO SKA

WOONHUIS KAATSWEG RODEN



© STUDIO SKA

SITUATIE KAATSWEG RODEN



© ONIX

WOONHUIS OUDE VELDDIJK PEIZE



© GEMEENTE NOORDENVELD

VOORMALIG KATOENSPINNERIJ VEENHUIZEN

Noordenveld: cijfers & resultaten

Libau verzorgt de advisering op het gebied van archeologie, monumenten en cultureel erfgoed voor de gemeente Noordenveld. Daarnaast is een architect van Libau lid van de gemeentelijke welstandscommissie. Deze kaart geeft een beeld van onze inzet in 2017.

VERBOUW VOORMALIGE KATOENSPINNERIJ VEENHUIZEN

De katoenspinnerij 'Het Stoom' werd in 1839 gebouwd als werkplaats voor de kolonisten van het Derde Gesticht in Veenhuizen. Een deel van dit gebouw werd in 1962 door brand verwoest. Het pand wordt tegenwoordig gebruikt als woonhuis en de eigenaar diende een plan in voor de uitbreiding hiervan in de vorm van een reversibele aanbouw op de plek van het door brand verwoeste bouwdeel. Om de beschadigde gevel zichtbaar te houden, wordt de nieuwbouw verdiept aangelegd. De monumentencommissie was positief over dit plan dat niet alleen meer woonruimte creëert, maar er ook voor zorgt dat de bouwgeschiedenis van het pand zichtbaar blijft.

BOERDERIJ PEIZE

De eigenaar van een monumentale boerderij aan de Kerkstraat in Peize diende een plan in voor de plaatsing van dakramen en de sanering van asbest, dat onder de dakpannen ligt.

Doordat de nieuwe dakplaten even dik zijn als de platen van asbest en de bestaande dakpannen hier weer opgelegd worden, verandert het beeld van de boerderij nauwelijks. De dakramen krijgen een zo beperkt mogelijke grootte en worden tussen de sporen geplaatst.

VERVANGENDE NIEUWBOUW KAATSWEG RODEN

De eigenaar van een boerenrijk perceel aan de Kaatsweg diende een plan in voor de sloop en vervangende nieuwbouw van een woonboerderij en een schuur. De architect heeft de bestaande hiërarchie van het erf, met de schuur vóór de woning, overgenomen in het nieuwe ontwerp maar de schuur nu evenwijdig aan het woonhuis gepositioneerd. Een overdekt terras verbindt de beide gebouwen en een wand scheidt het voorerf, waar de toegangsweg op aankomt, van de meer private buitenruimte tussen het woonhuis en het schuurgebouw. De welstandscommissie had veel waardering voor de evenwichtige opzet van het nieuwe woonerf, de heldere gebouwvormen en de logische sequentie van buitenruimtes. De afstand tot de weg, de eenvoudige hoofdvormen van de gebouwen en het toepassen van materialen met een natuurlijke uitstraling maken dat het ontwerp leidt tot een kwalitatief

hoogwaardige toevoeging aan deze plek.

IN CIJFERS

Bouwplannen: 129 adviezen
Archeologische adviezen: 18
Cultureel erfgoed adviezen/monumentenadviezen: 5

COMMISSIE RUIMTELIJKE KWALITEIT EN CULTUURHISTORIE (CRKC)

De rayonarchitect van Libau bezoekt uw gemeente in principe één keer per 14 dagen.

De **grote commissie (CRKC)** behandelt voor uw gemeente de monumentenplannen en vergadert eens per 4 weken. Deze vergaderingen vinden afwisselend plaats in de gemeentehuizen van Emmen en Tynaarlo. De **CRKC** was in de gemeente Noordenveld in 2017 als volgt samengesteld:

- H.H. Assies, voorzitter
- T.M. Tel, bouwhistoricus
- ir. M.D.I.J. Dijkstra, landschapsarchitect / stedenbouwkundige
- A.W. Siemer, restauratie deskundige
- ing. A.T. Zondag, architect
- drs. M.S. Verweij, adviseur architectuurhistorie, toehoorder RCE
- ir. V.H. Ackerman, rayonarchitect
- drs. S.M. Tillema, cultuurhistorie / secretaris monumenten

UITGELICHT

WELSTANDSADVIEZEN

• Het plan voor de bouw van 14 levensloopbestendige woningen in de groenstrook in het verlengde van zorgcentrum De Hullen, leidde tot waardering van de welstandscommissie voor de architectuur van deze woningen. De éénlaagse woningen worden geschakeld en krijgen een zadeldak en een kleine plat afgedekte uitbouw. Variatie in de positionering

van de entree van de woningen leidt tot variatie in gevels. De commissie vond het jammer dat het plan niet voldoet aan het in het stedenbouwkundige ontwerp neergelegde uitgangspunt dat het open groene gebied behouden moest blijven. Het plan kent met het oog hierop een te hoge bebouwingsdichtheid en een teveel aan verhard oppervlak.

• De welstandscommissie was positief

over het plan voor de verbouw en uitbreiding van een vakantiewoning aan de Hoofdweg in Roderesch. De éénlaagse woning met een zadeldak wordt volledig gerenoveerd en vergroot door de kap te verlengen. De schuur naast het huis blijft behouden, maar de kleinere bouwsels op het erf worden gesloopt. Ook de directe omgeving van de woning wint hierdoor aan kwaliteit.



WONINGEN RODERBORGLOCATIE RODEN



HOOFDWEG RODERESCH